



## **Ideová súťaž:**

**Návrh architektonického riešenia vybraných interiérových priestorov MTF STU so sídlom v Trnave**

**Dátum:** 31.01.2022

## **Predmet súťaže**

**Predmetom súťaže je spracovanie návrhu, vizualizácií a orientačného rozpočtu architektonického riešenia vybraných zón interiérových priestorov MTF STU so sídlom v Trnave**

Súťaž je rozdelená na vytvorenie 2 súťažných návrhov, ktoré sú vyhodnocované osobitne, pričom 1 súťažiaci si môže zvoliť vlastnú účasť buď v jednom, v druhom alebo v oboch návrhoch

## **Vyhlasovateľ, organizátor:**

**Materiálovotechnologická fakulta STU so sídlom v Trnave,**

J. Bottu 25, 917 08 Trnava, Slovenská republika

## **Spracovateľka súťažných podmienok a kontaktná osoba:**

Doc. Ing. Kristína Gerulová, PhD., MTF STU so sídlom v Trnave

e-mail. [kristina.gerulova@stuba.sk](mailto:kristina.gerulova@stuba.sk), tel.: +421 908 674 063

viac info: [www.mtf.stuba.sk/15681](http://www.mtf.stuba.sk/15681)

## Obsahové zadanie:

Cieľom tejto súťaže je vytvorenie riešenia vizualizácie vybraných častí interiéru MTF a návrh mobiliáru s minimálnymi stavebnými úpravami (ideálne žiadnymi v prípade súťažného návrhu A). Po osobnom dohovore, je možné využiť osobnú prehliadku priestorov. Navrhnutý mobiliár má byť odolnejší voči používaniu.

**Súťažný návrh A** – rieši voľne prístupné plochy na chodbách a v spoločných priestoroch fakulty podľa **prílohy 1**. Dopĺňanie mobiliárom sa má realizovať v návrhu tak, aby bolo možné v týchto miestach pohodlne tráviť čas napríklad čakáním na prednášky. Vybrané zóny majú byť vizuálne príjemné, majú poskytovať pohodlné sedenie, oddych, relax.

Vzhľadom na fakt, že tieto miesta majú nie celkom vhodnú akustiku, je možné používať jednotlivé prvky tak, aby tlmili zvuky šíriace sa z týchto zón. Na podlahe sa nachádza novo-osadené linoleum v prípade budov T a T02 a dlažba sa nachádza v budovách ŤL a MV. Výmena podlahových krytín nie je zámerom vyhlasovateľa (plochy však môžu byť doplnené o odolný druh koberca, alebo iné riešenie, ak si to návrh pre predmetnú zónu vyžiada). Zóny doplnené nábytkom majú slúžiť študentom, preto majú pôsobiť vo finále mlado a sviežo. Vyhlasovateľ nemá špecifickú preferenciu na konkrétnu farbu. V priestoroch sa nachádza farba biela po stenách. Firemná farba je červená. Jednotlivé pracoviská sú taktiež odlišené farebne. Táto farebnosť je viditeľná v prílohe, kde sa nachádza 3D model jednotlivých budov s farebne odlišenými miestnosťami. Jednotlivé zóny by mali byť vo vzájomnom súlade, nemali by však byť unifikované a úplne rovnaké. Súlad môže byť dosiahnutý napr. niektorým opakujúcim sa prvkom. Je možné uvažovať aj s inštaláciou rôznych aplikácií, nápisov a pod. na stenách. Je dôležité citlivo zvážiť, kde sa daná plocha nachádza a či vôbec je do nej vhodné umiestňovať napr. sedacie vaky, nakoľko sa študenti v budove pohybujú v topánkach a tie môžu byť v zimných mesiacoch znečistené. Navrhnutý mobiliár musí zniesť zvýšené zaťaženie.

**Súťažný návrh B** – rieši miestnosť pre STARTUPY uvažovanú ako coworkingový priestor pre 8 ľudí (4 pracovné plochy, počíta sa 2 ľudia na 1 startup) v jednom čase podľa **prílohy 2**. Tento priestor vyžaduje okrem pracovného priestoru aj zónu oddychu alebo inak povedané zónu s pohodlným sedením pre individuálne rokovania alebo relax. Priestor má pôsobiť zaujímavo a reprezentatívne. Ideálne, ak ani v tomto prípade v riešení neobjavia výrazné stavebné úpravy, ak si to však návrh vyžiada, je možné ich navrhnúť.

## Podmienky účasti:

1. **Každý súťažiaci sa musí vopred zaregistrovať, pre účely ďalšej komunikácie, nahratie súťažných podkladov a pod.**

Registrácia tu: <https://forms.gle/VLgt5MkxHtU4ohFCA>

2. **Oprávnenými osobami**, ktoré sa môžu prihlásiť do tejto súťaže sú študenti vysokých škôl, ktorí sa zaregistrujú a zašlú svoj návrh podľa podmienok súťaže v stanovenej lehote.
3. **Typ zmluvy.** S víťazom bude uzavretá licenčná zmluva/zmluva o poskytnutí licencie na použitie víťazného návrhu.

**Náležitosti obsahu a usporiadania súťažného návrhu** (pre súťažný návrh A osobitne a súťažný návrh B osobitne, ak sa súťažiaci prihlási do oboch návrhov)

Súťažný návrh musí obsahovať grafickú časť (3D vizualizáciu), textovú časť a rozpočtovú časť.

- **Obsah grafickej časti:** Každý doručený návrh musí obsahovať návrh (pôdorys, pohľady, 3D vizualizáciu, perspektívu a konštrukčné riešenie hlavného prvku) všetkých riešených plôch (10 plôch doplnených mobiliárom pre súťažný návrh A a 1 miestnosť pre súťažný návrh B). Navrhované vizuálne riešenie danej plochy musí obsahovať hlavnú perspektívu a minimálne ďalšie 2 pohľady, i s farebným riešením. Grafická časť 3D vizualizácie daného súťažného návrhu musí byť vyexportovaná do jedného pdf súboru, a každý pohľad zvlášť musí byť nahratý ako obrázok (jpg, png atď.). Prezentácia grafického spracovania jednej riešenej nábytkovej plochy nesmie presiahnuť 2xA4. Každá riešená plocha musí byť označená skratkou podľa prílohy (1A; 1B; 1C; 1D; 2A; 2B; 2C; 2D; 3A; 4A v súťažnom návrhu A, prípadne START UP COWORKING v prípade súťažného návrhu B).
- **Obsah textovej časti:** autorská správa s popisom ideovej, architektonickej, konštrukčnej, materiálovej a technickej stránky návrhu všetkých interiérových plôch jednotlivo a v sumáre. Textová časť sa venuje osobitne nábytkovému riešeniu a osobitne nevyhnutným navrhovaným stavebným úpravám. Je potrebné presne zadefinovať navrhovaný mobiliár minimálne pokiaľ ide o jeho rozmery, farbu, tvar a materiál a jeho priemernú cenu bez DPH v rozpočtovej časti.
- **Obsah rozpočtovej časti:** orientačný prieskum trhu daných komponentov jednotlivých nábytkových plôch osobitne a v sumáre uvedený v EUR bez DPH (tovary a služby dodávané zo zahraničia musia byť prepočítané podľa kurzu NBS v danom čase, kurz sa uvedie ako doplnková informácia v poznámke k rozpočtu). Pre spracovanie rozpočtu použijete vzorový formulár. V prípade bežného nábytku je potrebné pripojiť link aspoň na 1 predajcu, kde sa na webstránke uvádza cena produktu a tovar je v danom čase v eshope (katalógu, CP a i.) dostupný (v rámci rozpočtu sa uvedie link a v prílohe rozpočtu sa uvedie printscreen s označením rozpočtovej položky, aby bola možná jednoznačná identifikácia ceny položky v rozpočte). V prípade tovarov navrhovaných na mieru je potrebné v rozpočte priložiť konkrétnu CP, s cenou uvedenou vrátane dopravy a montáže. Ako súťažný návrh A tak aj súťažný návrh B sa má prioritne uvažovať bez návrhu stavebných úprav. Ak si to však návrh vyžiada, súťažiaci tieto úpravy môže navrhnúť. V ich prípade však musí uviesť odhadovanú cenu týchto úprav (nie je nutné použiť program na tvorbu výkaz-výmer), aj táto suma sa počíta do limitu na danú zákazku. O prípadnej realizácii rozhodne zadávateľ.
- Navrhnuté riešenie nesmie prevýšiť sumu **85 000,- Eur bez DPH** za celú prípadnú realizáciu podľa prieskumu trhu v čase podania návrhu pre **súťažný návrh A** (obstaranie nábytku, odhadovaná cena nevyhnutných stavebných prác, vrátane dopravy a inštalácie na adrese zadávateľa spolu (J. Bottu 25, 917 08 Trnava, Slovenská republika)) a **20 000,- Eur bez DPH** za celú prípadnú realizáciu podľa prieskumu trhu v čase podania návrhu pre **súťažný návrh B** (obstaranie nábytku, odhadovaná cena nevyhnutných stavebných prác, vrátane dopravy a inštalácie spolu).

## Spôsob doručenia súťažných návrhov

Kompletnú dokumentáciu súťažiaci nahrá prostredníctvom linku, ktorý bude zaslaný všetkým registrovaným minimálne týždeň pred uzatvorením prijímania súťažných návrhov na email, ktorý bol zadaný pri registrácii.

Za každý súťažný návrh sa nahráva 1 zipovaný súbor, ktorý má obsahovať všetky súčasti návrhu, v termíne nevyhnutnom na predkladanie návrhov.

- Grafická časť obsahuje pôdorys, pohľady, 3D vizualizáciu, perspektívu, konštrukčné riešenie hlavného prvku (napr. v jpg, png atď.) a 1 spojený súbor pre 3D vizualizáciu exportovaný ako pdf (max 2 strany pre danú plochu).
- Textová časť je exportovaná ako 1 dokument v pdf.
- Rozpočtová časť obsahuje jeden .xls (alebo ekvivalentné) editovateľný súbor podľa prílohy tejto výzvy, tento istý súbor exportovaný ako .pdf, a .pdf súbor s printscreenom ceny daného tovaru z e-shopu, katalógu, CP atď. alebo v prípade zákazkovej výroby sken danej cenovej ponuky tak, aby ho bolo možné priradiť k danej položke rozpočtu.

## Spôsob súťaženia v prípade súťažného návrhu A:

Táto súťaž je dvojkolová. V prvom kole sa z doručených návrhov vyberie hodnotiacou komisiou na základe pridelených bodov 5 alebo 7 návrhov, ktoré následne postúpia do druhého kola, kde bude prebiehať hlasovanie študentskou a zamestnaneckou obcou MTF STU so sídlom v Trnave.

- **Počet návrhov, ktoré postupujú z I. kola do II. kola**

Hodnotiacia komisia vyberie 5 návrhy z I. kola na hlasovanie do II. kola, ak bude doručených menej ako 15 návrhov vrátane.

Hodnotiacia komisia vyberie 7 návrhov z I. kola na hlasovanie do II. kola, ak bude doručených viac ako 16 návrhov vrátane.

- **Spôsob výberu súťažných návrhov, ktoré postupujú z I. kola do II. kola**

Zostavená hodnotiacia komisia zložená maximálne z 10-tich členov, bude na základe výberových kritérií prideľovať body jednotlivým návrhom, ktoré splnia súťažné podmienky. Ako traja členovia tejto komisie, budú oslovení aj známi odborníci z oblasti. Mená budú zverejnené pred uzatvorením súťaže.

Kritériá pre výber doručených návrhov na posunutie do hlasovania:

**1. Kvalita návrhu (Estetika, funkčnosť, technické riešenie) 100 b (maximálne)**

Každý člen hodnotiacej komisie si zostaví vlastný rebríček návrhov v poradí od 1. – 5., pričom 1. miesto získa 10b, 2. miesto získa 9 bodov, 3. miesto získa 7 bodov, 4. miesto získa 6 body a 5. miesto získa 5 bodov. Každý návrh za túto časť získa súčet bodov od všetkých hodnotiteľov. Návrhom od jednotlivých hodnotiteľov na 6. a nižšom mieste nebudú body pridelené.

**2. Cena realizačného projektu 20 b (maximálne)**

Návrhy s finálnou cenou (tovary, služby a doprava, vrátane stavebných úprav) dostanú body podľa nasledovného vzorca:

$$PB = mpb \times \left\{ 1 - \left( \frac{hod}{max} \right)^4 \right\}$$

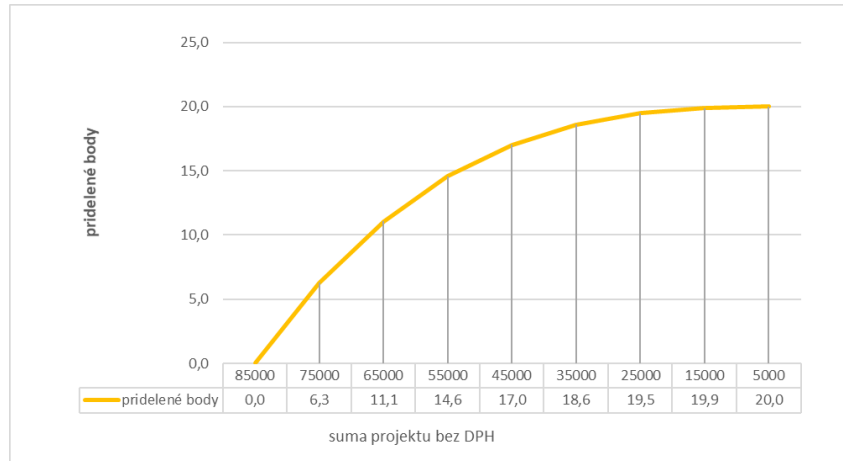
pričom:

PB - pridelený počet bodov

mpb - je maximálny počet bodov (t.j. 20 b)

hod - je celková suma bez DPH uvedená v hodnotenej ponuke

max - maximálna prípustná cena (t.j. 85 000,- bez DPH)



Grafické vyjadrenie pridelovaných bodov v súvislosti s výslednou sumou návrhu.

### 3. Realnosť odhadovaných nákladov

10 b (maximálne)

Komisia posúdi kompletnosť a realnosť odhadovaných nákladov predloženého návrhu. Hodnotí sa, či súťažiaci dodal kompletný zoznam CP k navrhovaným položkám a stavebným úpravám aj s dopravou alebo prípadnou nevyhnutnou inštaláciou (0 alebo 5 b), a či sa v rozpočte nenachádzajú matematické chyby (0 alebo 5 b).

#### • Spôsob hlasovania v II. kole

V hlasovaní môže každý oprávnený hlasovať len 1x. Osoby oprávnené hlasovať sú študenti MTF STU (daného času), alebo zamestnanci MTF STU. Postupujúce návrhy z I. kola budú zverejnené na webstránke fakulty a na sociálnych sieťach, pričom sa uvedie link, kde budú môcť oprávnení voliči uplatniť svoj hlas v hlasovaní. V prípade, že sa viacero návrhov ocitne na rovnakom mieste, o víťazovi rozhodne opäť komisia (za dané miesto každý člen komisie udelí danému návrhu buď 1 alebo 0 bodov, a návrh s väčším počtom bodov zvíťazí, ďalšie návrhy sa následne v umiestnení posunú).

**Pozn.** Hlasovanie bude prebiehať anonymne (t.j. nebude priradené meno súťažiaceho k jeho súťažnému návrhu, a to počas celej doby súťaženia).

#### Spôsob súťaženia v prípade súťažného návrhu B:

Táto súťaž je jednokolová. Víťazný návrh vyberie hodnotiaca komisia (ustanovená pre hodnotenie súťažného návrhu A) na základe kvality (estetickkej, užívateľskej, realizačnej stránky) daného návrhu pri splnení finančného stropu. V tomto prípade sa komisia pred rozhodnutím môže, ale nemusí obrátiť na hlasovanie zamestnancami a študentmi MTF STU.

## Vítané riešenie

- **Súťažný návrh A** - Vítané riešenie (po hlasovaní) je to, ktoré získa najviac hlasov v rámci hlasovania študentskou a zamestnaneckou obcou (tzv. II. kolo).
- **Súťažný návrh B** - Vítané riešenie je to, ktoré vyberie výberová komisia.

## Odmena

### Súťažný návrh A: oceňujeme prvé 3 miesta:

1. miesto á 1500,- Eur (vítané riešenie)
2. miesto á 1000,- Eur
3. miesto á 700,- Eur

### Súťažný návrh B: oceňujeme prvé 3 miesta:

1. miesto á 1000,- Eur (vítané riešenie)
2. miesto á 500,- Eur
3. miesto á 300,- Eur

Zmluva s autorom víťazného návrhu (1. miesta) bude uzatvorená po vyhlásení výsledkov súťaže, pričom víťaz následne zapracuje pripomienky zadávateľa. Detaily platby ustanoví zmluva. Po uzavretí zmluvy teda môže medzi autorom víťazného návrhu a vyhlasovateľom prebehnúť ešte následné rokovanie alebo niekoľko rokovaní za účelom dopracovania návrhu a prijatia pripomienok vyhlasovateľa a pod.

## Priebeh súťaže, termíny

- |   |            |
|---|------------|
| • Vyhlásenie súťaže, zverejnenie podmienok                                  | 31.01.2022 |
| • Predkladanie súťažných návrhov  | 20.03.2022 |
| • Výber návrhov, ktoré budú posunuté do hlasovania                          | 25.03.2022 |
| • Spustenie hlasovania  | 28.03.2022 |
| • Uzatvorenie hlasovania  | 03.04.2022 |
| • Vyhlásenie výsledkov hlasovania a súťaže                                  | 05.04.2022 |
| • Podpis zmluvy s výhercom (podľa dohody, ideálne do 7-14 kalendárnych dní) |            |

Pozn.: vyhlasovateľ si vyhradzuje právo upraviť podmienky súťaženia.

## Súťažné podklady

Auto CAD súbory riešených plôch sú zverejnené na webstránke fakulty spolu s ostatnými detailmi súťaže tu: [www.mtf.stuba.sk/15681](http://www.mtf.stuba.sk/15681)

## Príloha 1: Detailný popis všetkých riešených plôch



Obr. 1 – CAMPUS MTF STU so sídlom v Trnave

Umiestnenie a farby pracovísk, na ktorých sa nachádzajú riešené plochy súťažného návrhu A, pri návrhu nie je potrebné sa držať týchto farieb na jednotlivých budovách alebo poschodiach:

- farba fakulty: **červená** (CMYK 0, 96, 100, 0; PANTONE P 485; RGB 231, 43, 30), [www.mtf.stuba.sk](http://www.mtf.stuba.sk)
- Ústav aplikovanej informatiky, automatizácie a mechatroniky, **pavilón-T02** najmä 3NP a 4 NP, farba **bledo modrá** - RGB 62,172,255, [www.mtf.stuba.sk/3113](http://www.mtf.stuba.sk/3113)
- Ústav materiálov, **pavilón-MV** a **pavilón-T**, farba **hnedá** - RGB: 97, 72, 62 [www.mtf.stuba.sk/3109](http://www.mtf.stuba.sk/3109)
- Ústav priemyselného inžinierstva a manažmentu, **pavilón-T02** najmä 2NP, farba: **oranžová** - RGB 255,102,0, [www.mtf.stuba.sk/3108](http://www.mtf.stuba.sk/3108)
- Ústav integrovanej bezpečnosti, **pavilón-ŤL**, farba: **zelená**: RGB 54,128,45 [www.mtf.stuba.sk/3112](http://www.mtf.stuba.sk/3112)
- Ústav výrobných technológií, **pavilón-T**, farba: **tmavomodrá**: RGB 3,88,145 [www.mtf.stuba.sk/3110](http://www.mtf.stuba.sk/3110)
- Ústav výskumu progresívnych technológií, **pavilón-MV**: farba: **fialová**: RGB 105,44,126 [www.mtf.stuba.sk/10525](http://www.mtf.stuba.sk/10525)

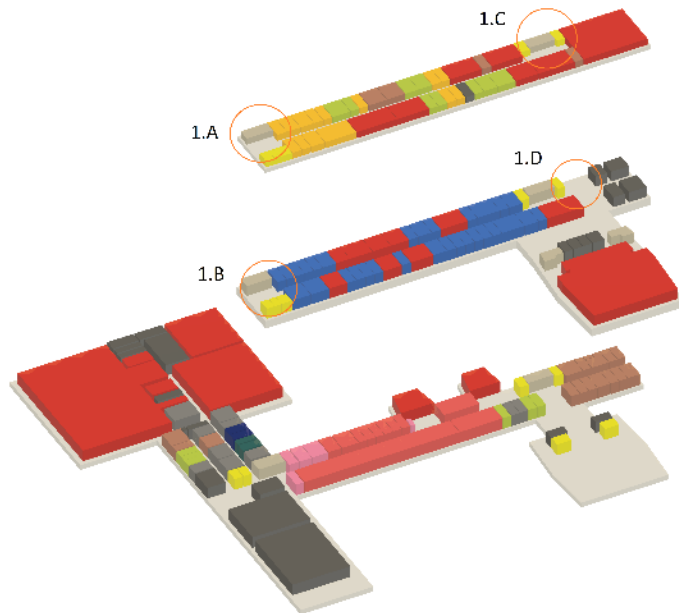
Červená farba všeobecne v 3D vizualizáciách predstavuje prednáškové miestnosti a laboratóriá. Farba ktorá nie je v 3D modeli zadefinovaná – je irelevantná pre potreby tejto súťaže. Všeobecne zadávateľ netrvá na výbere farieb podľa tejto špecifikácie.

Riešená miestnosť súťažného návrhu B, sa nachádza v pavilóne-T02 na 4.tom poschodí. Farba je v tomto prípade taktiež irelevantná.

Bližšia identifikácia riešených plôch súťažného návrhu A:

### Budova pavilónu-T (4 plochy)

V tejto budove sa rieši návrh celkom o 4 plôch na opačných koncoch 2 chodiab nachádzajúcich sa nad sebou. Konkrétne sa plochy 1.A a 1.B a plochy 1.C a 1.D opakujú v podlažiach nad sebou.



Plocha 1.A (dekanát, 2NP)  
Plocha 1.B (1NP)  
Plocha 1.C (plocha pri výťahu 2NP)  
Plocha 1.D (plocha pri výťahu 1NP)

Plocha dekanátu (1A) by sa skladbou nábytku mala odlíšiť od ostatných zón a mala by mať oficiálnejší, reprezentatívny charakter, nakoľko tu návštevy čakajú na prijatie vedením fakulty.



1A dekanát, za sklenenou vitrínou sú 3 miestnosti (2xWC a 1x technická miestnosť) je možné uvažovať zredukovať na 1 prístupovú cestu, pričom sklenená vitrína nemusí byť ponechaná. Tento priestor neobsahuje logo fakulty, je to však minimálne vhodné, ak by sa dalo niekam umiestniť (logo: [https://www.stuba.sk/sk/media/graficky-manual/logo-mtf.html?page\\_id=5569](https://www.stuba.sk/sk/media/graficky-manual/logo-mtf.html?page_id=5569) )



1A dekanát smer schodisko



Ostatné zóny (1B, 1C a 1D) by mali využívať predovšetkým študenti, pri čakaní na prednášku alebo cvičenie. Vzhľadom na to, že fakulta disponuje pracovným priestorom, môžu byť tieto zóny uvažované výhradne ako relax zóny, ktoré nemusia ako prioritnú funkciu plôch uvažovať prácu s počítačom (klasické sedenie za pracovným stolom). Môžu zvýrazňovať pohodlné sedenie, relax, šport a pod. ktoré by vlastným konceptom mohli byť sami o sebe reprezentačné a zaujímavé smerom navonok pri propagácii štúdia na našej fakulte. Elektrické prípojky stačí naznačiť, netreba ich počítať v rozpočte, ak ich bude nutné realizovať budú sa realizovať v rámci réžie fakulty.



1B



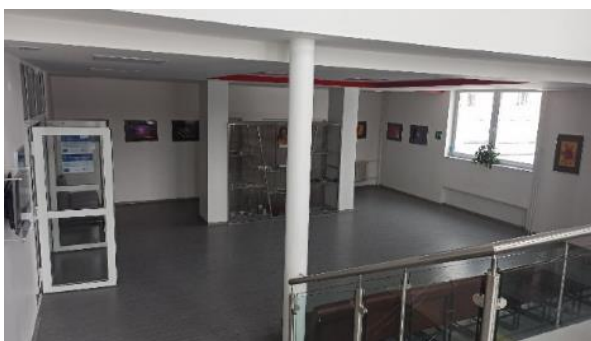
1B Smer schody a výtah



1C



1C smer schody a výtah



1D – za sklenenou vitrínou sú 3 miestnosti (2xWC a 1x technická miestnosť) je možné uvažovať zredukovať na 1 prístupovú cestu, pričom sklenená vitrína nemusí byť ponechaná.

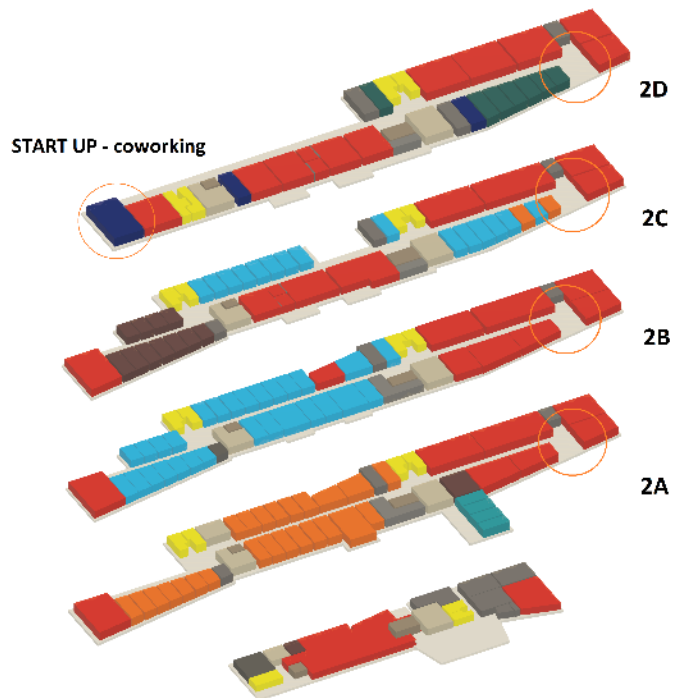


1D pohľad smer schody

## Budova Pavilónu T-02 (4 plochy)

V tejto budove sa riešia v rámci súťažného návrhu A celkom 4 plochy, pričom všetky sa opakujú v 4 poschodiach nad sebou. Na každom poschodí sa nachádza iné pracovisko. Nie je však nevyhnutné uvažovať farbu tohto pracoviska pri zostavovaní vlastného návrhu.

Tieto nábytkové zóny možno oddeliť od okolitého priestoru (chodby) nejakým vhodným konštrukčným riešením (napr. nejaký druh paravánu, alebo nenáročnej steny, čiastočne transparentnej a pod. ideálne pokiaľ by jej inštalácia nevyžadovala stavebné úpravy).



Súťažné zadanie A obsahuje len tieto plochy:

- Plocha 2.A (1NP)
- Plocha 2.B (2NP)
- Plocha 2.C (3NP)
- Plocha 2.D (4NP)



2A



2A



2B



2B



2C



2C



2D

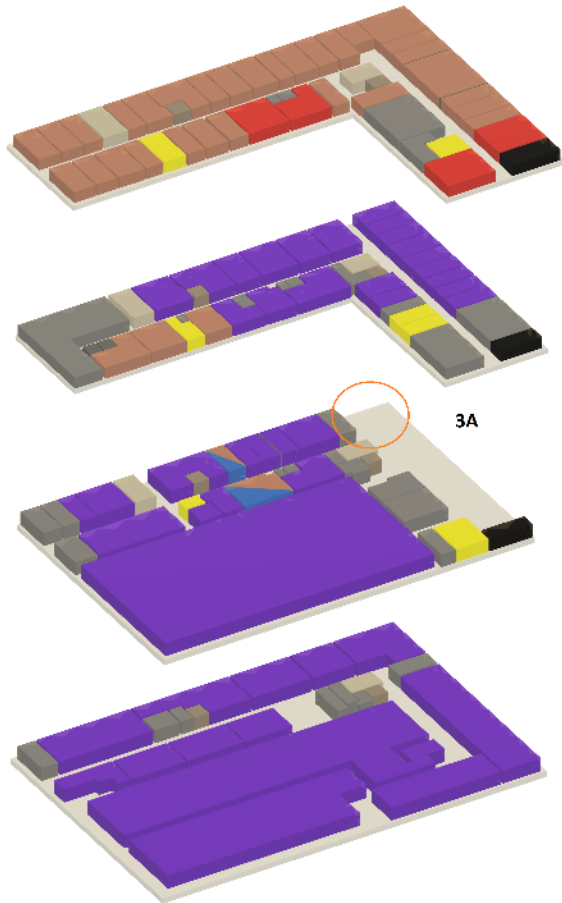


2D

### Budova Pavilónu MV (1 plocha)

Tu sa rieši 1 zóna na prízemí, ktorá slúži ako relax zóna, stretávajú sa tu študenti a zamestnanci, konzumuje sa tu jedlo, ktoré sa pripravuje v kuchynskom kútiku svojpomocne. Táto plocha disponuje aj oddelenou technickou miestnosťou, kde je prípojka vody a umiestnená chladnička (možno navrhnuť inak). V rámci tejto budovy je možné navrhnuť skrinky na odloženie vecí. Ich dizajn môže byť v návrhu len schematicky naznačený a cena nemusí byť uvedená v rozpočte.

Plocha 3A (prízemie)







3A celá chodba



3A detail



3A detail



3A detail

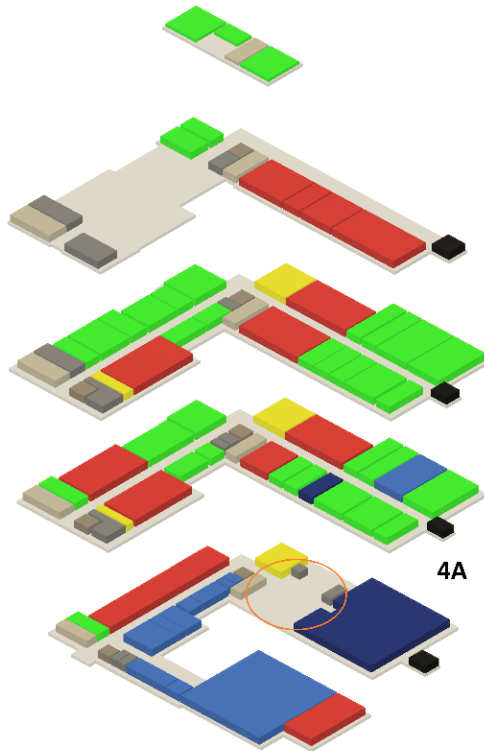


3A detail

## Budova Pavilónu ŤL (1 plocha)

Tu sa rieši len foyer budovy na prízemí. V rámci tejto budovy je možné navrhnuť skrinky na odloženie vecí. Ich dizajn môže byť v návrhu len schematicky naznačený a cena nemusí byť uvedená v rozpočte.

Plocha 4A (prízemie)



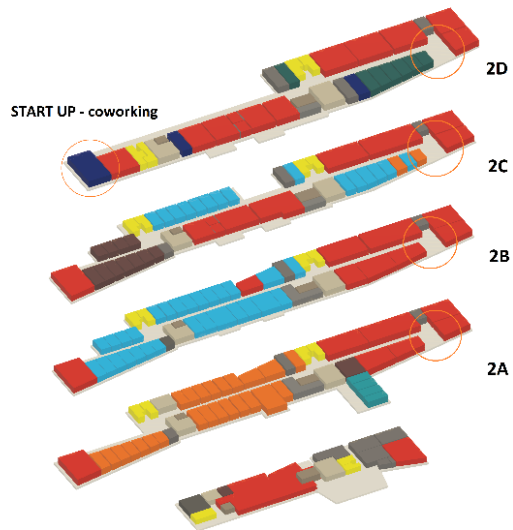
4A



4A  
Foyer ŤL

Bližšia identifikácia **riešených plôch súťažného návrhu B**: ACAD podklady sa nachádzajú v súbore pre budovu pavilónu T02.

**Pavilón T-02 miestnosť: 2-201**



Súťažné zadanie B:  
START UP - coworking

