

DIRICKX BC TORSION
ÚSTAV KONŠTRUKCIÍ V ARCHITEKTÚRE
A INŽINIERSKÝCH STAVIEB
FAKULTA ARCHITEKTÚRY STU BRATISLAVA

4.ROČNÍK CELOŠTÁTNEJ ŠTUDENTSKEJ
ARCHITEKTONICKEJ SÚŤAŽE
PROSTREDIE A DETAIL

PAVILÓN M.R.ŠTEFÁNKA

BREZOVÁ POD BRADLOM

24.10.2007 – 31.1.2008



GARANT SÚŤAŽE : PROF. ING. I. TUŽINSKÝ, PhD., ÚKAIS FA STU TAJOMNÍK
SÚŤAŽE ING.ARCH. D. GÁLIKOVÁ, ÚKAIS FA STU BRATISLAVA

www.stuba.sk

**IV. ROČNÍK CELOŠTÁTNEJ ŠTUDENTSKEJ ARCHITEKTONICKEJ
ANONYMNEJ SÚŤAŽE
„DIRICKX BC TORSION - PROSTREDIE A DETAIL“**

SÚŤAŽNÉ PODMIENKY

- 1. Téma súťaže:** **PAVILÓN M.R.ŠTEFÁNKA, Brezová pod Bradlom**
- 2. Vypisovateľ súťaže:** DIRICKX BC TORSION, s.r.o.
Brezová pod Bradlom
Ing. Tibor Lazarovič, MBA, generálny riaditeľ
a
Fakulta architektúry STU v Bratislave
Dr.h.c. prof. PhDr. Ľudovít Petránsky, DrSc.,
dekan fakulty
- 3. Garant súťaže:** Ústav konštrukcií v architektúre a inžinierskych stavieb
Fakulta architektúry STU v Bratislave
Prof. Ing. Imrich Tužinský, PhD,
- 4. Organizačný garant:** Ing. arch. Jozef Kollár,
Tel.: 02/ 57276317
e- mail: kollar@fa.stuba.sk
- 5. Tajomník súťaže:** Ing. arch. Danka Gáliková
Ústav konštrukcií v architektúre a inžinierskych stavieb
Fakulta architektúry STU v Bratislave
Nám slobody 19, 812 45 Bratislava
č.dv 317, Tel.: 02/ 57276328,
e-mail: dankagalik@gmail.com
- 6. Druh súťaže:** Celoštátna architektonická anonymná ,študentská súťaž
- 7. Termín súťaže:** 24.11.2007 – 31.4.2008
- 8. Účastníci súťaže:** Študenti fakúlt a škôl architektonického zamerania SR a ČR
- 9. Porota:** dekan fakulty architektúry STU v Bratislave
zastúpenie DIRICKX BC TORSION
zastúpenie Ústavu konštrukcií v architektúre a inžinierskych stavieb FA STU
zástupca Slovenskej komory architektov
zástupca Spolku architektov Slovenska
zástupca ústavov architektúry FA STU
zástupca odborných médií
zástupca Spoločnosti M.R.Štefánika
zástupca Vysokej školy výtvarných umení v Bratislave
zástupca študentov delegovaný študent. parlamentom

10. Predmet riešenia:

M.R. Štefánik (21.7.1880 -4.5.1919) je najvýznamnejšia osobnosť slovenských dejín. Je pochovaný v Brezovej pod Bradlom, Architekt Dušan Jurkovič mu navrhol monumentálny pamätník v podobe mohyle a tento bol slávnostne otvorený 23.9.1928. Teda o rok tomu bude 80 rokov. Nachádza sa v krásnom prírodnom areáli, ktorý má z dnešného hľadiska nedoriešený vstupný priestor zodpovedajúci tomuto pietnemu a architektonickému významu.

Cieľom súťaže je navrhnúť vhodný pavilón, ktorý bude svojou architektúrou tvoriť dôstojný vstup do areálu pamätníka a zároveň bude spíňať funkciu informačného centra.

11.. Charakteristika prostredia:

Pietny areál je planina vo výške 510 - 540 m nad morom, obkolesená lesmi. Nástup k pomníku začína asi 400 m pred ním a pokračuje pešou trasou až k mohyle. V súčasnosti sa nachádza v danom vstupnom priestore parkovisko s kruhovým objazdom a v ústraní je malé bufetové zariadenie s minimálnym hygienickým zariadením. Zmyslom návrhu pavilónu je vytvoriť funkčný objekt, v ktorom by sa návštevník zoznámil s osobnosťou M. R. Štefánika, a v ktorom by mu bol umožnený odдых, občerstvenie s príslušnými hygienickými službami. Je na zvážení návrhu, ako sa vysporiada s nerovnomernosťou hustoty návštevnosti, pretože charakter návštev je veľmi rozdielny môže byť individuálny, nárazový – hromadný formou autobusových zájazdov alebo masový – niekoľko tisícový pri významných výročiach.

12. Lokálny program:

Objekt by mal mať charakter voľného informačného pavilónu, otvoreného pre návštevníkov predovšetkým v sezóne. Mal by obsahovať priestor pre exponáty, priestor pre mediálnu prezentáciu a informáciu, pokladňu, strážnu službu, minimálny príručný sklad pre upratovacie mechanizmy, občerstvenie a príležitostný bar, blok energocentrály. V objekte pavilónu sa počíta s hygienickými zariadeniami väčšieho rozsahu. Môže sa počítať s jednoduchým príležitostným bývaním strážnej služby, zdravotníckym kútom. Vzhľadom na sezónne využívanie sa počíta s lokálnym klimatizačným zariadením, ktoré by malo byť dizajnérsky zakomponované v interiéri. Konceptia riešenia mikroklimy prirodzeným spôsobom je vítaná. Súčasťou návrhu je riešenie parteru, urbanistického konceptu dopravy a parkovania.

13.Špecifikum súťaže:

Pavilón nie je obmedzený plochou ani objemom. Úlohou súťažiaceho je vystihnúť vhodnosť navrhovaného reprezentačného objektu, jeho charakteru podľa vlastnej filozofie a vlastného libreta. Takisto umiestnenie pavilónu v rámci danej parcely je vecou návrhu.

14. Kritéria posudzovania súťažných návrhov:

- presvedčivosť vo filozofii riešenia, génius locci
- osadenie a kompozícia hmoty
- funkčnosť priestorov
- súlad konštrukčného a architektonického riešenia

15. Požadovaný obsah súťažného návrhu:

- všetky výkresy musia mať rozmer A3 (A3 musia byť na výšku alebo môže byť dvojica výkresov na A2, ale na ležato - *vid' príloha č.3 –Schémy formátov návrhu*)
- výkresč. 1: situácia: existujúci stav v mierke 1:1000
arch. situácia: navrhovaný stav 1:200 -1:500,
popis riešenia
- výkres č. 2: architektonická štúdia: pôdorysy, rezy, pohľady,
v mierke 1:100 –1:50, filozofia návrhu,- prevádzkové schémy
- výkres č. 3: kompozičné štúdie hľadania a tektonika,
detaily konštrukčných prvkov návrhu
- výkres č. 4: 1x veľká vizualizácia + malé
- všetky grafické časti súťažného elaborátu musia a odovzdané aj v digitálnej podobe (2x CD). Nesplnenie požadovaného obsahu súťažného návrhu znamená vylúčenie zo súťaže

16. Podkladové materiály:

- situácia existujúceho stavu v mierke 1:1000, 1:500
- fotodokumentácia existujúceho stavu

17. Grafické spracovanie a označenie návrhu:

Návrh musí byť spracovaný grafikou architektonickej štúdie na určenom formáte, vytlačený na papieri (nie matrice). Obal musí byť označený heslom (max. 7 znakov) a nápisom Súťaž PAVILON M. R. ŠEFÁNKA Podobne bude napísané na zalepenej obálke, v ktorej bude heslo, meno a priezvisko, štud. ročník, adresa autora návrhu, telef. kontakt (mobil) e - mail. Každý výkres bude označený heslom a názvom: „PAVILÓN M. R. ŠEFÁNKA

18. Termíny ukončenia súťaže:

Súťažný návrh musí byť poslaný poštou, alebo odovzdaný osobne do 12.hod. 31.01.2008 tajomníkovi súťaže na Ústave konštrukcií v architektúre a inžinierskych stavieb FA STU.

19. Hodnotenie poroty

Zasadanie hodnotiacej poroty bude do 8.02.2008, výsledky budú oznámené do 12.02.2008 a úspešní riešitelia budú oslovení písomne.

20. Ceny a odmeny

1. cena v sume 12.000. -Sk
2. cena v sume 8.000. -Sk
3. cena v sume 6.000. -Sk
- 3 odmeny v celkovej hodnote 12. 000.-Sk

Porota si vyhradzuje právo niektorú z cien a odmien neudelieť. Všetci neocenení účastníci spĺňajúci podmienky dostanú príspevok na režijné náklady do výšky 1.000.-Sk

21. Vyhlásenie a zverejnenie výsledkov súťaže a vyplatenie cien

Výsledky súťaže budú oficiálne vyhlásené 19.2.2008 na otvorení výstavy v priestoroch FA STU. Súťažiaci sú povinní zúčastniť sa na inštalácii svojho návrhu, prípadne zabezpečiť zástupcu. Ceny a odmeny ako i réžie budú účastníkom vyplatené pri otvorení výstavy osobne gen. riaditeľom DIRICKX, s r.o.Ing. Tiborom Lazarovičom. V prípade neprítomnosti oceneného účastníka na oficiálnom vyhlásení výsledkov je tento povinný zabezpečiť si svojho zákonného zástupcu s notársky overeným splnomocnením na prevzatie finančnej ceny alebo odmeny. Ak sa na oficiálnom vyhlásení výsledkov nezúčastní ocenený ani jeho zákonný zástupca finančná odmena prepadá. Výsledky súťaže budú zverejnené v odbornej tlači, ocenené návrhy budú prezentované na výstave v priestoroch FA STU. Povinná inštalácia výstavy sa uskutoční 15.2.2008. Výstava bude trvať od 18.2.2008 do 24.2.2008.

22. Prehlásenie

Súťažiaci súhlasí, že odovzdané návrhy sa stávajú majetkom Ústavu konštrukcií v architektúre a inžinierskych stavieb Fakulty architektúry v Bratislave a takisto súhlasí s ich zverejnením, príp. použitím pre pedagogické a výskumné účely fakulty.

23. Informácie o súťaži

Súťažné podmienky si je možné vyzdvihnúť osobne u tajomníka súťaže alebo organizačného garanta na Ústave konštrukcií v architektúre a inžinierskych stavieb FA STU v Bratislave. Po zaevidovaní dostane záujemca príslušné podklady.

V Bratislave, 10.10.2007

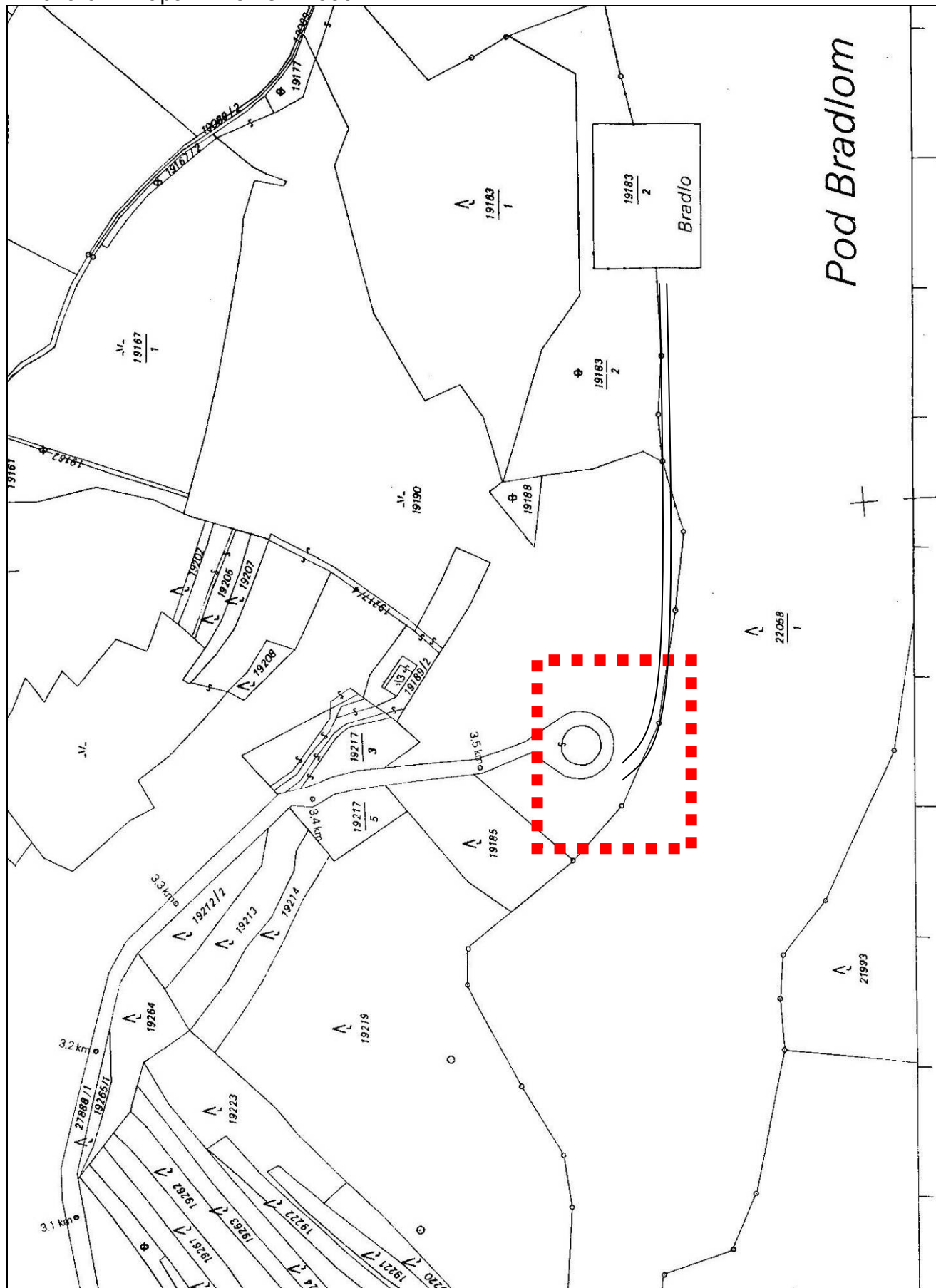
Prof. Ing. Imrich Tužinský, PhD
garant súťaže

Príloha č. 1 – mapa v mierke 1:2880 s predpokladanou lokalitou pre návrh

Príloha č. 2 – fotodokumentácia

Príloha č. 3 – schémy formátov návrhu

Príloha č. 1 mapa v mierke 1:2880

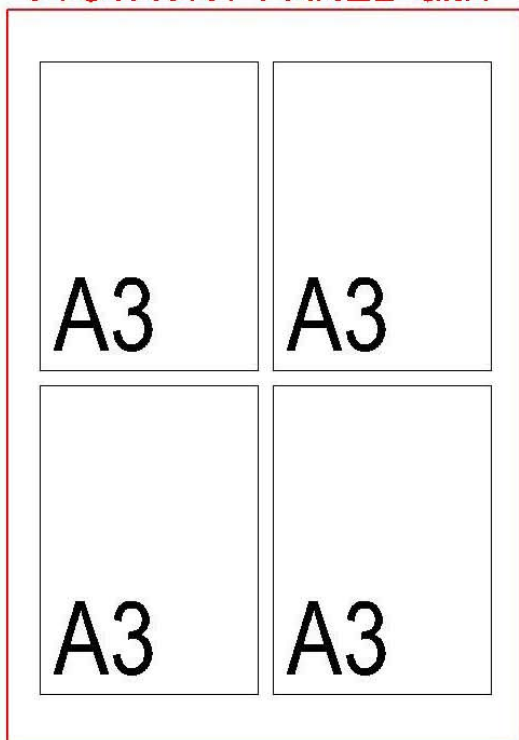


Príloha č.2 – Fotodokumentácia

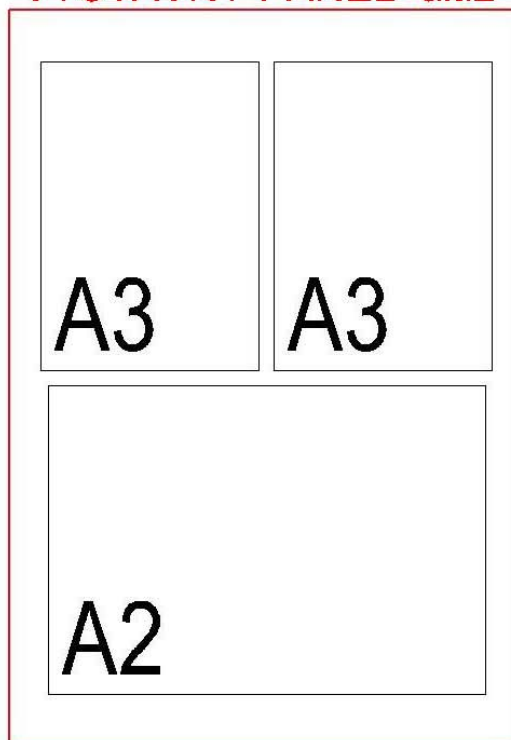


Príloha č.3 – Schémy formátov návrhu

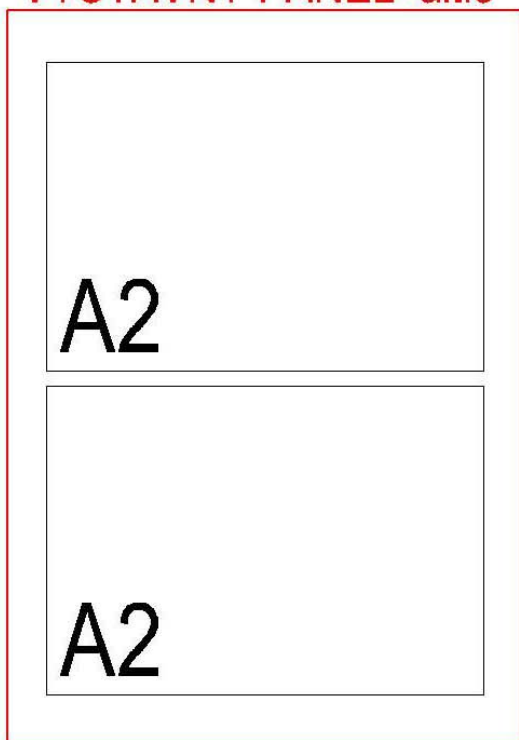
VÝSTAVNÝ PANEL -alt.1



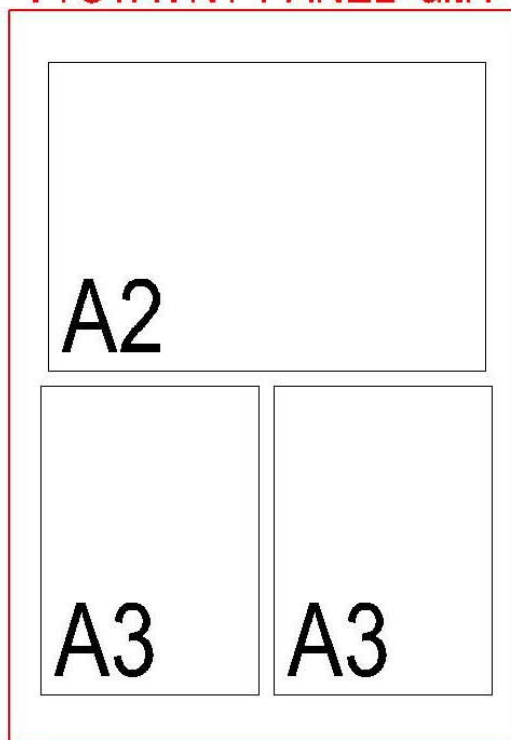
VÝSTAVNÝ PANEL -alt.2



VÝSTAVNÝ PANEL -alt.3



VÝSTAVNÝ PANEL -alt.4



Legenda k obrázkovej prílohe



1.. – obr.026 - pohľad zo západnej strany smerom k mohyle -za chrbtom vpravo bufet, za chrbtom vľavo objazd



2.-- obr.012 – mohyla – čelný pohľad od západu



3.- obr.021 - vstupná časť areálu s trasou k mohyle



4. – obr.011 - nástup na pešiu trasu k pomníku, vpredu plošina a objazd



5. – obr.010 - pohľad z východnej strany zo začiatku pešej túry k pomník- na objazd a plošinu pred ním – ruka ukazuje na priestor pre predpokladanú stavbu



6. - obr.08 - detailný pohľad z východnej strany- zo strany pomníka na plošinu pred objazdom



7. – obr.024 – detail k obr. 08