

# ILLFA 3

NOVEMBER 2017 / 2018

INFORMAČNÉ LISTY FAKULTY ARCHITEKTÚRY STU V BRATISLAVE

# STU OSLÁVILA 80 ROKOV

Minulý rok sme si pripomenuli 70 rokov architektonického vzdelávania na Slovensku a 40 rokov od vzniku Fakulty architektúry STU. S pohľadom nazad sa dá predpokladať, že bez vzniku SVŠT a vytvorenia vhodných podmienok osobnosťami na našej alma mater, by sa architektúra na technike možno neučila alebo by ani samostatná fakulta vôbec nevznikla. V tomto roku v októbri si Slovenská technická univerzita v Bratislave pripomína 80. výročie vzniku. O vznik technickej univerzity Slováci bojovali takmer 20 rokov. Slovenská vysoká škola technická (SVŠT) vznikla ako prvá „technika“ na

území Slovenska a zásadne prispela k budovaniu národnej identity a k hospodárskemu a sociálnemu rozvoju štátu. STU odvtedy prispela ku vzniku ďalších vysokých škôl a vychovala viac ako 150 tisíc inžinierov, ktorí budovali krajinu – od mostov, ciest a miest až po priemyselné celky a informačné systémy. Dnešný názov Slovenská technická univerzita v Bratislave je odrazom zásadných zmien, ktoré sa udiali začiatkom 90. rokov 20. storočia, postihli celú spoločnosť a výrazne zasiahli i akademickú pôdu. Názov bol schválený akademickým senátom v apríli 1991. Dopoludnia 19. októbra 2017 sa v Aule Dionýza Ilkoviča konalo slávnostné zhromaždenie akademickej obce a Vedeckej rady STU, počas ktorého bola udelená plaketa STU Petrovi Pellegrinimu, podpredsedovi vlády pre SR pre investície a informatizáciu a pamätný list Martine Lubyovej, ministerke školstva, vedy, výskumu a športu. Peter Pellegriini dlhodobou podporuje rozvoj Slovenskej technickej univerzity a propaguje technické vzdelávanie a vzdelávania v oblasti IT medzi mladými ľuďmi. Otvára dvere spolupráci výskumných škôl a štátnej správy, ako aj spolupráci škôl a podnikov, dôležitej pre inovácie. „Uvedomujeme si významnú úlohu, ktorú zohrala Slovenská technická univerzita v budovaní našej národnej identity. Počas 80 rokov vychovala špičkových odborníkov a mňa mrzí, ako málo dnes hovoríme o tom, akú kvalitu vzdelávania dokážu poskytnúť mladým naše slovenské univerzity,“ povedal v príhovore Peter Pellegriini. Vyzval univerzity, aby sa viac rozprávali s mladými už počas štúdia na strednej škole a pozývali ich na univerzitnú pôdu. Tiež vyzval štátne a verejné inštitúcie, aby viac využívali expertízy zadané priamo vysokoškolským odborným tímom, čo dnes dovoľuje taká úprava zákona, ktorú podpredseda vlády presadil. Ministerka školstva Martina Lubyová vo svojom príhovore vyzdvihla význam osobností, ktoré vychovala STU počas svojej histórie. „Vaše poslanie pre vzdelanie a rozvoj krajiny je nezastupiteľné

*a našou úlohou je vytvárať vám pre toto poslanie zázemie,“* povedala. Pripomenula tiež, že „našou spoločnou úlohou je zastaviť trend klesajúceho záujmu mladých ľudí o technické vzdelávanie.“ Pamätné listy si prevzali aj bývalí rektori Igor Hudoba a Ľudovít Molnár.

Rektor STU počas slávnostného zhromaždenia udelil tiež titul Doctor honoris causa Urovi Pancharoenovi, medzinárodné uznávanému odborníkovi Chulalongkorn univerzity v Bangkoku. Profesor Pancharoen sa špecializuje na matematické modelovanie separačných techník, ktoré nachádzajú široké využitie v chemickom či farmaceutickom priemysle. Študenti thajskej univerzity a Fakulty chemickej a potravinárskej technológie STU za dvadsať rokov spolupráce absolvovali mnohé výmenné stáže a publikovali desiatky vedeckých prác. Univerzita sa v poslednom období zamerala na zlepšovanie podmienok pre vzdelávanie a výskum. Využila dostupné zdroje, najmä štrukturálne fondy EÚ na revitalizáciu budov, ateliérov a laboratórií, ktoré vytvárajú podmienky pre výskum a bez ktorých žiadna technická univerzita nemôže byť úspešná. Vo svojom príhovore akademickej obci rektor Robert Redhammer vyzdvihol úspechy univerzity a rozvoj, ktorým prešla v poslednom období. „Uvedomujeme si, že najcennejší sú ľudia. Preto sme posledné roky investovali najmä do ľudí a do prostredia v ktorom študenti a učiteľia žijú, študujú a pracujú s cieľom vybudovať špičkovú modernú univerzitu. A snažíme sa podporovať najlepších. Každoročne poskytujeme viac ako 3 mil. eur štipendií, stavku výskumných grantov pre mladých. Odmeňujeme najlepších vedcov i autorov najúspešnejších vedeckých prác. Štipendiami podporujeme získavanie skúsenosti v zahraničí na takmer štyroch stovkách partnerských univerzít,“ povedal rektor Robert Redhammer.



Robert Redhammer, rektor STU

Slovenská technická univerzita dnes ponúka plnohodnotné univerzitné štúdium, bohatý študentský život, no najmä perspektívu zaujímavej práce a dobrého platu po jej skončení. Absolventi nemajú problém so štartom do života. Stávajú sa z prepájania vzdelávania s vedecko-výskumnou a inžinierskou tvorivou činnosťou. Práca univerzity je známa domácej aj medzinárodnej odbornej komunite. V QS World University Rankings 2016 sa STU umiestnila na 401. až 450. mieste v kategórii Počítačové vedy a informačné technológie. V rebríčku QS University Rankings EECA 2018, ktorý bol zverejnený tento týždeň je STU na 59. Pozícii. V Times Higher Education World University Ranking 2018 je v prvej tisícke svetových výskumne intenzívnych univerzít.

OSLAVY POKRAČOVALI AJ VEČER  
Koncertom v Slovenskej filharmónii pokračovala slávnosť k 80. výročiu na STU. Na úvod odznela premiéra oslavnej skladby Ouvertura jubilea, ktorú vylúčne pre túto príležitosť skomponoval skladateľ a dirigent Mirko Krajčí, ktorý pôsobí ako dirigent vo vysokoškolskom umeleckom súbore Technik. Ako v príhovore uviedol rektor STU Robert Redhammer, toto výročie „nie je len vnútornou záležitosťou jednej vysokej školy. Naši predchodcovia takmer dve storočia bojovali za založenie tejto vzdelávacej a vedeckej inštitúcie. Paradoxne, po vzniku prvej Československej republiky, keď Slovensko očakávalo oslobodenie spod národnostného útlaku, rozvoj hospodárstva i školstva, nebola mu dožičená nielen obnova troch zavretých vysokých škôl z roku 1918, ale ani založenie novej technickej školy.“ Slovenská technická univerzita v Bratislave vznikla v roku 1937 ako Vysoká škola technická M. R. Štefánika v Košiciach, od roku 1939 známa ako Slovenská vysoká škola technická v Bratislave.



Martina Lubyová, ministerka a Robert Redhammer

mohla byť úspešná – pedagóg a vedec – profesor Ján Krempaský, študentka Veronika Šímová a za podnikateľskú sféru generálny riaditeľ spoločnosti Frucona Košice Ján Király, člen Správnej rady STU. „Dodnes patria naši absolventi k najžiadanejším na trhu práce, dosahujú najvyššie nástupné platy, rýchly kariérny rast a mnohí sa stávajú znanými manažérmi či zakladajú úspešné podniky. Máme niekoľko medzinárodných akreditácií, sme uvádzaní v rebríčkoch najlepších svetových výskumne intenzívnych univerzít. Čo viac si môže škola priať? A predsa: lepšie podmienky pre prácu. Aj tie sa nám však dari zlepšovať. Zrealizovali sme najrozsiahlejšiu obnovu univerzity za posledných 50 rokov,“ povedal rektor STU Robert Redhammer. Univerzita sa v posledných rokoch zamerala na zlepšovanie podmienok pre vzdelávanie a výskum. Využila dostupné zdroje, najmä štrukturálne fondy EÚ, na revitalizáciu budov, ateliérov a laboratórií. K najznámejším projektom patria Univerzitné vedecké parky Science City STU Bratislava a Cambio Trnava. A lepšie podmienky na výskum prinášajú medzinárodné úspechy. V strategickom európskom výskumnom programe Horizont 2020 získala STU doteraz najviac projektov spomedzi slovenských vzdelávacích inštitúcií (16). Univerzita opravuje aj študentské domovy, jedálne i športoviská. A pripravené sú ďalšie rozvojové projekty. Veď ak sa obnova vysokej školy dofinancuje, STU môže získať nové atribúty a ako reprezentantka slovenského technického univerzitného vzdelávania, sa môže stať takou univerzitou európskeho významu, ktorá pritiahne mladé talenty aj zo zahraničia.

– Text: red. upr.: <https://lnk.sk/NQY8>,

Foto: Matej Kováč –

Pri príležitosti 80. výročia vydala Slovenská technická univerzita v Bratislave tiež dve knižné publikácie. Rozsiahla publikácia s názvom Najväčší z veľkých je venovaná Aurelovi Stodolovi, Slovákov, vynálezcov a tvorcov teórie parných a plynových turbín. Autor Milan Petráš v nej na základe rozhovorov s pamätníkmi a štúdiá nebyvalého rozsahu archívnych materiálov a súkromnej korešpondencie odкрýva viaceré neznámych faktov o práci Aurela Stodolu a neľahkom živote tej doby. Publikácia Technika plná života zase mapuje úspechy univerzity v posledných rokoch. Počas slávnostného večera ju pokrstili zástupcovia troch skupín, bez ktorých by technická univerzita ne-



Peter Pelegriini, podpredseda vlády SR a Robert Redhammer

prof. Janka Krivošová



jej monumentálne maľby v interiéroch evanjelických kostolov v Bratislave, Leštínach, Blatnici, Soli, Bratislave, Dúbravke a Sliachi. Je autorkou výtvarných návrhov k projektu Vyšivaná história ECAV na Slovensku. Je členkou Klubu textilných výtvarníkov Arttex, zúčastňuje sa kolektívnych výstav, ale bohatá je aj jej výtvarná tvorba: maľba, kresba, ilustrácia, grafika, krajinoľmalby, prírodné motívy, kvetinové zátišia v technikách olej, pastel, akvarel. Svedectvom jej výskumnej práce sú publikácie ako Majstri slovenskej architektúry, Evanjelické kostoly na Slovensku a v roku 2013 knižka Slovenská ľudová architektúra. Prezídium Európskej únie umenia sa rozhodlo udeliť prof. Janke Krivošovej európsku cenu Golden Europea za celoživotný prínos v oblasti odbornej a umeleckej prezentácie histórie kresťanstva v Európe. Slávnostný akt odovzdania ceny Európskej únie umenia bol organizovaný 9. novembra 2017 v Zichyho paláci v Bratislave spolu s výstavou jej umeleckých prác v ocenenie.

**Európska únia umenia (EUU)** je medzinárodným spolkom umelecky a kultúrne aktívnych osôb, bola založená v roku 1999 v Bruseli a následne registrovaná v Prahe. Od počiatku udeľuje Európsku cenu za umeleckú a kultúrnu činnosť ako i Európsku cenu za podporu umenia a kultúry. Od roku 2011 je súčasťou hlavnej Európskej ceny soška GOLDEN EUROPEA, ktorá symbolizuje historický vklad nášho „Starého kontinentu“ umenia, kultúre a tvorivému spolužitiu ľudí dobrej vôle. Každý umelecký alebo kultúrny počin, ktorý druhých ľudí duševne a duchovne obohatuje a robí šťastnejších a vzájomne spája, si zasluží prinajmenšom úprimné gesto uznania ak nie priam verejné ocenenie. A v tomto kontexte nachádza Európska únia umenia svoje základné poslanie. Tento rok v kategórii Golden Europea, Európska cena za umeleckú a kultúrnu činnosť boli spolu s prof. Jankou Krivošovou ocenení zmiešaný zbor Gospel Family zo Slovenska a vojenský umelecký súbor Ondráš z Čiech.

*So želaním pevného zdravia a všetkého dobrého prof. Janke Krivošovej sa srdečne pripájame ku gratuláciám!*

– Irena Dorotjaková –

FAKULTA  
OCENENIE  
VÝSTAVA  
PREDNÁŠKA  
OZNAMY

STU oslávila 80 rokov  
Ocenenie Európskej únie umenia prof. Krivošovej  
Adolf Benš: architektonické dielo  
Architektúra miesta podľa Pelčáka  
Výber z noviniek v knižnici FA STU

2  
3  
4–5  
6–7  
8

# ADOLF BENŠ

## ARCHITEKTONICKÉ DIELO

Po septembrovej výstave architektúry brazílskeho architekta svetového mena Paula Mendesa da Rochu, sme sa od 10. –26.októbra 2017 mali príležitosť vo foyeri na FA STU zoznámiť s celoživotným dielom Adolfa Benša. Pre súčasníkov nejde o architekta až tak zvučného mena, ako je nositeľ Pritzkerovej ceny Mendes da Rocha. A na rozdiel od da Rochu, Benš nie je našim súčasníkom. No aj keď mnohým neznie meno Adolfa Benša povedome, architektonické dielo radí Benša k najvýznamnejším predstaviteľom pražského funkcionalizmu a medzivojnovkej československej architektúry. *„Jeho nositeľ patril k významným*

*avantgardným predstaviteľom architektonického diania v medzivojnovom Československu, a hodnotenie, že ide o architekta svetového mena nie je nijak nadnesené,*“<sup>[1]</sup> napísal svojho času pre Českú besedu architekt Lubomír Mrňa. Aj keď zoznam Benšových zrealizovaných diel rozsiahly nie je, mnohé diela sú súčasťou najlepšej architektúry, ktorá v tej dobe vznikla na území Československa. Architekt sa svojím dielom zaradil medzi významných predstaviteľov nielen československej, ale aj európskej modernej architektúry, ovplyvnenej francúzskou medzivojnovou tvorbou, hlavne dielom Le Corbusiera. K jeho najvýznamnejším dielami v Čechách patrí Budova Elektrických podnikov v Prahe a odbavovacia hala letiska v pražskej Ruzyni (dnes letisko Václava Havla). Z vilovej architektúry je uznávaná Divišova vila v Prahe. Na Slovensku bolo podľa jeho návrhu postavené napríklad Moyzesovo štátne reálne gymnázium v Ružomberku alebo vila Ing. Novotného na Boženy Němcovej 8 v Bratislave.

Výstava bola pripravená pod vedením prof. Petra Keila a pod záštitou Nadácie Charty 77, pôvodne sa bola na prelome rokov 2015 a 2016 vystavená v priestoroch Národnej technickej knižnice v Prahe, na FA STU bola jej reinštalácia. O diele a význame tohto architekta pojednáva rozsiahla monografia z roku 2014, ktorej autorom je uznávaný český historik architektúry Vladimír Šlapeta. Tá bola aj odborným podkladom výstavy. Treba zmieniť, že úvodné slovo do Šlapetovej knihy napísal Keneth Frampton, ktorý je považovaný za jedného z popredných svetových historikov modernistickej architektúry.<sup>[2]</sup> Frampton píše: *„Benš navrhol a postavil širokú škálu úloh, od návrhu mostov so širokým rozponom až po sociálne bývanie pre zamestnancov spoločnosti Baťa, popri rade kubizujúcich vil pre strednú vrstvu, z nich najvýznamnejšie bola Divišova vila (1929–1930). Výstavbu jeho diela možno posudzovať aj s ohľadom na skutočnosť, že bola rýchlo po svojom ukončení zaradená do klasickeho prehľadu F. R. S. Yorka, pomenovaného The Modern House, ktorý bol po prvýkrát vydaný v roku 1935.“* O diele Adolfa Benša sme sa priamo od prof. Šlapeta mohli dozvedieť viac na prednáške, ktorú mal na našej fakulte 16. októbra 2017.

### ROKY ŠTÚDIA A RANNÁ PRAX

Adolf Benš sa narodil 18. mája 1894 v Pardubičiaci v rodine profesora na reálke. V roku 1913 zmaturoval v Mladej Boleslavi a v tom istom roku sa zapísal na štúdium pozemného staviteľstva na c. k. Českej vysokej škole technickej v Prahe. Štúdium prerušila I. svetová vojna, v roku 1914 narukoval do armády, slúžil pri delostrelectve, bojoval na ruskom a talianskom fronte. Od septembra 1920 sa stal opäť riadnym študentom ČVUT, kde o rok neskôr zložil prvú štátnu skúšku a súčasne bol prijatý k prof. Janovi Kotěrovi na Akadémiu výtvarných umení. V roku 1923 zložil druhú štátnu skúšku na ČVUT. Po smrti Jana Kotěru študoval u jeho nástupcu Otakara Novotného a u Josefa Gočára. Okrem štúdia bol Adolf Benš ovplyvnený aj študijnými cestami, ktoré absolvoval s Kotěrom do Talianska a Gočárom do Holandska. Po ukončení štúdia od roku 1924 pracoval v ateliéri Jozefa Gočára. Dokonca dozoroval jeho stavbu československého pavilónu na Svetovej výstave

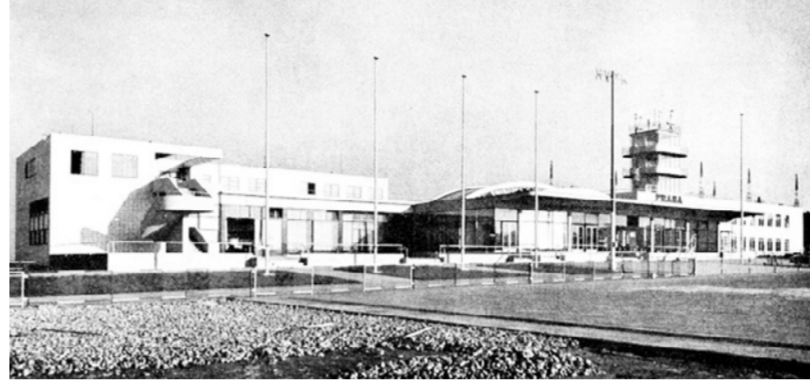
dekoratívneho umenia v Paríži v roku 1925. Na tejto výstave vyvolal senzáciu hlavne pavilón L’Esprit Nouveau priekopníka funkcionalizmu Le Corbusiera a sovietsky konštruktivistický objekt od Konstantína Melnikova. Aj Gočárov československý pavilón, kde interiéry boli dielom Pavla Janáka a Františka Kyselu, bol ovplyvnený vtedajšou holandskou architektúrou a zaznamenal úspech. V Paríži sa Benš zoznámil tiež s vtedajšími trendmi v architektúre. Čo sa týka pavilónov na výstave, architektúru japonského a Le Corbusierovho pavilónu vyzdvihol, ostatné považoval za nejednotné pokusy vyrovnáť se s modernou formou a technológiami, s históriou, ornamentom a spôsobom výroby. Negatívne vnímal aj snahu byť neopodstatnene moderný, resp. módnny za každú cenu, povedal: *„Hlavně se přiznává nejen právo, ale i nutnost dáti novému životu novou formu a 'dělá' se tedy moderní umělecký průmysl a architektura. Usiluje se tu o jakýsi umělý a vymyšlený vývoj forem a sestav. Čeká se, že z individuálních nápadů, jež si připsují k dobru, že se podobají pokud možno nejméně něčemu, co zde již bylo, vznikne něco, co by mohlo nahraditi hodnoty umělecké dob historických.“* Pavilon ČSR hodnotil kladne, vyzdvihol úroveň výroby, ale bol si vedomý formálnych nedostatkov a poukazoval hlavne na ťažkopádnosť a masívnosť konštrukcií i nábytku, ktoré sa ešte úplne nevyrovnali s novými materiálmi a modernou. Neskôr sám realizoval niekoľko pavilónov pre medzinárodné výstavy, ako napr.: do valónskeho Lutychu (1929–1931), za ktorý dostal belgické vyznamenanie Chevalier de l’Ordre de la Couronne), do Berlína (1931), Paríža (1937) a New Yorku (1937).

### HLAVNE ELEKTRICKÉ PODNIKY V PRAHE

V roku 1925 Benš založil tiež vlastný ateliér, ktorý fungoval do roku 1940. V roku 1926 so spolužiakom Františkom Fialom vytvorili súťažný návrh na strašnické krematorium. Realizácie se dočkala jeho reálka v Mladej Boleslavi. Z hľadiska architektúry bola pre Benša jednou z najvýznamnejších zákaziek budova Elektrických podnikov v Prahe, na FA STU bola jej reinštalácia. O diele a význame tohto architekta pojednáva rozsiahla monografia z roku 2014, ktorej autorom je uznávaný český historik architektúry Vladimír Šlapeta. Tá bola aj odborným podkladom výstavy. Treba zmieniť, že úvodné slovo do Šlapetovej knihy napísal Keneth Frampton, ktorý je považovaný za jedného z popredných svetových historikov modernistickej architektúry.<sup>[2]</sup> Frampton píše: *„Benš navrhol a postavil širokú škálu úloh, od návrhu mostov so širokým rozponom až po sociálne bývanie pre zamestnancov spoločnosti Baťa, popri rade kubizujúcich vil pre strednú vrstvu, z nich najvýznamnejšie bola Divišova vila (1929–1930). Výstavbu jeho diela možno posudzovať aj s ohľadom na skutočnosť, že bola rýchlo po svojom ukončení zaradená do klasickeho prehľadu F. R. S. Yorka, pomenovaného The Modern House, ktorý bol po prvýkrát vydaný v roku 1935.“* O diele Adolfa Benša sme sa priamo od prof. Šlapeta mohli dozvedieť viac na prednáške, ktorú mal na našej fakulte 16. októbra 2017.



architekt Adolf Benš

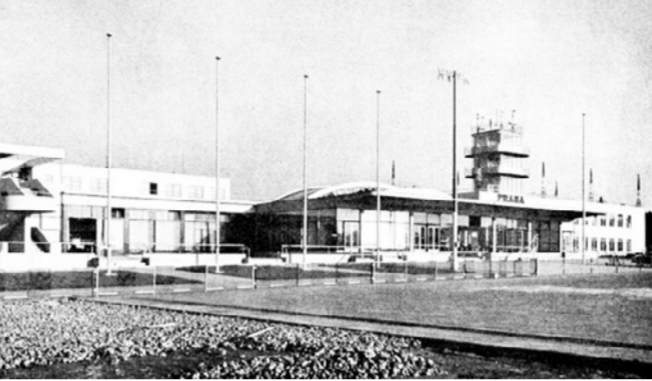


Odbavovacia hala a veža na letisku v Ruzyni

komunikácií. Zvolená stĺpová konštrukcia umožnila vytvoriť priestor osvetlený do väčšej hĺbky, dispozičnú variabilitu a integrovanie inštaláčného zázemia budovy do dvojitých stropov a šachiet. Architekt sa opierať najmä o americký model výstavby administratívnych budov, vrátane vyspelejšieho technického zázemia ako rozvod teplej vody, vykurovanie, vzduchotechnika či telefón. Podobné uvažovanie o priestorovej variabilite uplatnil aj pri nerealizovaných návrhoch zdravotníckych budov—Sanatórium pre liečbu TBC v Tatranskej Lomnici a Plúčneho lečebného ústavu ve Starom Smokovci.

### DOPRAVNÉ STAVBY A LETISKO RUZYNE

Adolf Benš sa vo svojej tvorbe venoval aj doprave a dopravným stavbám. Spočiatku tiež prostredníctvom súťaží, v polovici 20. rokov 20. storočia to boli pražské mosty: Jiráskov, Libeňský a Trojský most . Zrealizovaný boli až návrhy na mosty v Lokti (1931), Děčíně (1933) a Písku (1936). Dnes sa nedá hovoriť o korektnosti, špeciálne ak ide o architektonickú ideovú súťaž na budovu financovanú zo verejných zdrojov. Ak aj vyhral jeden architekt alebo tím, najvyššie a teda najlepšie podľa poroty odborníkov I. miesto nie je zárukou na realizáciu návrhu (vdaka verejnému obstarávaniu na realizačný projekt alebo z iných nepreľadných dôvodov). Môže sa realizovať úplne iný návrh, často podľa odstupňovania cien oveľa horší. Napriek vynikajúcej medzivojnovovej architektúre v I. ČSR, zdá sa, aj tu fungovalo presadzovanie na základe konexií i pragocentizmu. Táto situácia okolo súťaží by stála za celý dlhodobý výskum, ale v kontexte architektúry Adolfa Benša považujeme za potrebné spomenúť len jednu vec. V 30-tych rokoch 20. storočia sa začala rozvíjať aj letecká doprava. V roku 1933 bola vypsána anonymná architektonická súťaž na letisko v pražskej Ruzyni. Prvá cena nebola udeľená, ale II. miesto získal návrh s heslom Červený štvorec, ktorého autorom bol slovenský architekt zo Žiliny Žigmund Wertheimer (neskôr Vavrín). Zrealizovaný bol nakoniec návrh, ktorý získal až štvrté miesto v súťaži. Okolnosti tejto súťaže nepoznáme dôkladnejšie, snáď čosi osvetlil Vladimír Šlapeta v monografii o Benšovi, lebo nakoniec to bol jeho návrh Odbavovacej haly letiska Ruzyně (1937), ktorý spoločne s konštruktérom Václavom Divišom realizoval. A tu sa dostávame k paradoxu tejto súťaže, návrh, ktorý sa nakoniec realizoval, získal v súťaži až štvrté miesto. Dnes je však jedným z najvyššie hodnotených modernistických diel architekta Adolfa Benša. Stavba sa deklaruje ako jedno z najmodernejších letísk vtedajšej doby.



Odbavovacia hala a veža na letisku v Ruzyni

Zvýrazňujú sa inšpiračné zdroje odbavovacej haly, ktorými boli zaoceánske parníky, či práve lietadla samotné, aby v stropných klenutíach alebo v zaoblených tvaroch pripomínali krídla. Dnes už síce letová prevádzka budovy nevyhovuje, ale je využívaná pre špeciálne alebo štátne lety.

### VILY A BÝVANIE

Adolf Benš projektoval o tri roky neskôr pre Ing. Diviša vilu v pražskej Tróji. Dispozičnú terasovej železobetónovej vily určoval hlavne úzky svažitý pozemok podobne ako už skoršej vile v Bratislave. Náročné terénne podmienky v príkrom svahu dokonale preverili architektove schopnosti. Vila Ing. Novotného (1928–1929) patrí k najrannejším Benšovým prácam na Slovensku, ale patrí k tým najdokonalejším príkladom z éry funkcionalizmu. *„Poloha bola určujúcim prvkom i pre Adolfa Benša, keď koncom dvadsiatych rokov na príkrom svahu nad ulicou Boženy Němcovej v Bratislave situoval rodinný dom Ing. Novotného. Dva rovnaké byty nad sebou sú pozoruhodné obojstranným presvetlením obytných hál, ktoré autor dosiahol ‚vykrojením‘ hmoty domu átriovým zákutím zo severnej strany objektu.“*<sup>[3]</sup> Vila v rokoch 1990–1992 prestavali podľa návrhu Olivera Šabíka, bohužiaľ necitlivá rekonštrukcia aj obklad úplne zničili jej pôvodnú nadčasovú architektúru svetového formátu. Benš je aj autorom vily J. Pálka v Liptovskom Mikuláši (1938), vily MUDr. M. Gregorovej–Benšovej v Klatovoch (1940) i vlastnej vily, postavenej v rámci projektu osady Zväzu českého diela na Babe (1937). Ako lavicovo zvyšujúci architekt Adolf Benš prispieval do diskusie o sociálnom bývaní, väčšinou cez súťažné návrhy, či už išlo o súťaž na malé byty Ústrednej sociálnej poisťovne (1930) alebo malometrážne byty pre pražskú obec, čiastočne zrealizované na Sudoměřskej ulici 35 na Žižkově (1926–1931). Tento náročný bytový dom podľa Benšoveho návrhu, na ktorom sa striedajú pásy rezného murva a omietané časti, prezrádza vplyv Koteru aj holandskej architektúry.

### URBANIZMUS, REGULAČNÉ PLÁNY

Adolf Benš sa už v roku 1933 zúčastnil významnej súťaže na dopravné riešenie Veľkej Prahy. Rôznymi súťažnými návrmi prispieval aj k urbanistickým zásahom v menšej mierke, jeho prácami boli mestská galéria na Klárove (1936), umiestnenie nového parlamentu (1929) alebo návrh prístavby Staromestskej radnice (1946), za ktorý získal tretiu cenu. V rokoch 1940–43 Adolf Benš pracoval v Štátnej plánovacej komisii hlavného mesta Prahy, kde vytvoril návrhy na reguláciu Starého a Nového mesta, Manin, Holešovic a severojužnej magistrály. V rokoch 1943–45 pracuje opäť vo vlastním ateliéri.

### ŠKOLY

Školami sa vo svojej praxi architekt zaoberal viackrát. Okrem reálky v Mladej Boleslavi, či školy vo Filakove sa Adolf Benš dočkal väčšej realizácie školy na konci 30. rokov rokov 20. storočia. *„Bolo to Moyzesovo štátne reálne gymnázium v Ružomberku (1936), ktoré napriek kompromisom vo vyhotovení vyniká priestorovými kvalitami schodiskovej haly a krytej ‚stĺpovej‘ promenády.“*<sup>[4]</sup>



Divišova vila v Prahe Tróji



20. storočia emigrovala do Francúzska, ale väzby s rodinou sa jej podarilo udržať a neskôr spoločne s otcom vo Francúzsku spolupracovala na niekoľkých projektoch.

Adolf Benš bol tiež členom slávneho spolku Devětsil, v ktorom sa stretávali umelci rôzneho zamerania: spisovatelia, básnici, výtvarníci, architekti... Okrem vlastnej praxe prispieval do časopisov Stavitel, Československý architekt Volné Směry, Styl a Architektura v časopisoch Stavitel, a Architektura a bol činný v Spolku výtvarných umelcov Mánes, neskôr v Spolku priateľov výtvarného umenia ČFVU. V roku 1955 bol menovaný dopisujúcim členom Akadémie architektúry v Paríži.

Benš bol až do konca života činný, okrem súťaží a ďalších realizácií ako napr. kultúrny dom v Zlíne (1955, s J. Kadlecem). V roku 1957 byl významnaný Radom práce a v roku 1964 titulom zaslužilý umelec. Adolf Benš zomrel 8. marca 1982 v Prahe.

Kvalita architektúry nehovorí o človeku a jeho povahe veľa. Nevieame aké povahy mali úspešní architekti, štandardne nás zaujíma ich dielo. Ten výsledok predpokladá talent, súhr spoločenských okolností a výdrž. Čo sa týka Adolfa Benša, na prednáške prof. Šlapeta sa zúčastnilo veľa vzdialených aj blízkych rodinných príslušníkov a priateľov rodiny Benšových, aj jeho dvaja synovia. A nám niekoľkým vzadu sediacim sa naskylo po prednáške aj iný rozmer. Z radov poslucháčov –rodinných príslušníkov sa ozvala nadšená pani, ovládnutá spomienkami na nielen skvelého architekta, ale milého strýka: *„Strýko Áda bol úžasný. My keď sme boli deti, viete, bol iný spôsob výchovy, ale on sa s nami deťmi vždy rozprával, odpovedal na každú našu otázku. A aké nádherne veci navrhoval! Keď robil ich vlastnú vilu v Prahe, do kuchyne navrhol sekretár a ten mal jedny dvierka z kuchyne a druhé z jedálne.“*

Pre súčasnú generáciu nie je prirodzené, veď Slovensko je amostatným štátom takmer 25 rokov, že predsaten Čechy a Slovensko boli jedným štátom vyše 70 rokov, k slovenskej histórii nálezí aj československá, a tesné prepojenie mnohých osudov rodín a kultúr má podhubie práve v spoločnom spoločenskom vývoji. Adolf Benš je toho tiež príkladom, jeho manželka Olga Pivková bola Slovenka, a on sám na Slovensku navrhoval a realizoval viaceré stavby, aj vďaka nemu máme na Slovensku skvelé príklady medzivojnovovej avantgardy. Aj z tohto dôvodu bolo preto vynikajúce prostredníctvom výstavy diela Adolfa Benša a prednášky prof. Vladimíra Šlapeta znovu si uvedomíť si historiografický kontext.

—Irena Dorotjaková,  
Použité zdroje: <http://osobnosti.umprum.cz>,  
<https://lnk.sk/iQSW>, <https://lnk.sk/pAS8>  
Foto z prednášky o výstavy: Matej Kováč–



Moyzesovo gymnázium v Ružomberku

Budova Elektrických podnikov v Prahe a interiér haly

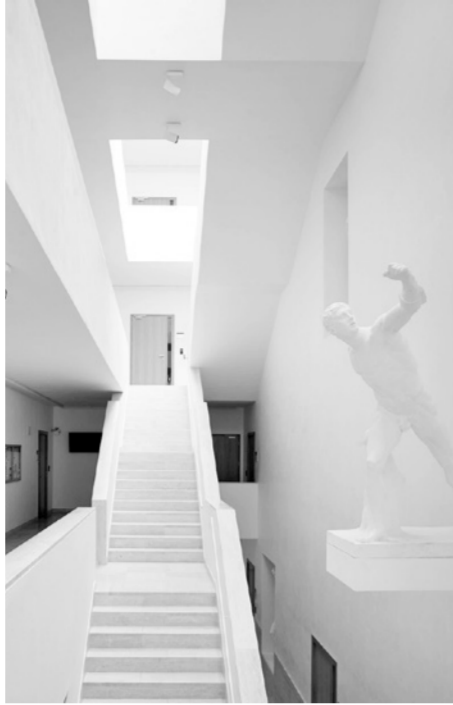


- <http://www.cesi.sk/bes/06/78/78ben.htm>
- Britský architekt, kritik a historik Keneth Frampton, ktorý od polovice 80-tych rokov 20. storočia žije v USA a je profesorom architektúry na univerzite v Columbi v New Yorku.
- ŠLAPETA, Vladimír: Českí architekti na Slovensku 1918–38, Projekt—revue slovenskej architektúry, ročník 22, číslo 8, 1980, s.11.
- ŠLAPETA, Vladimír: Českí architekti na Slovensku 1918–38, Projekt—revue slovenskej architektúry, ročník 22, číslo 8, 1980, s.17.



# ARCHITEKTÚRA MIESTA PODĽA PELČÁKA

Filozofická fakulta Masarykovej univerzity



„*tekture má ísť o zhmotnenú myšlienku, ovšem zhmotnenú spôsobom, ktorý je jej bytostne vlastný. Ak stavba postráda ideu alebo pri jej stvárnení neboli zvládnuté formálne alebo technické prostriedky, potom o architektúru nejde. Väčšina objektov, s ktorými sa dnes stretávame, nie je architektúrou...*“ Pri tvorbe sú mu blízke vyjadrenia a fenomenologické interpretácie Christiana Norbega-Schultza a Martina Heideggera. Modernu chápe ako rozluku architektúry a spoločnosti, pretože v tom čase spoločnosť prestala architektúre rozumieť, jazyk architektúry sa akoby stratil. Síce mnohé diela moderny považuje za fascinujúce, ale zároveň hovorí, že modernisti nám zničili mestá.

V druhej časti svojej prednášky predstavil vlastné projekty, ktorých koncepty nielen podrobnejšie vysvetlil, ale osvetlil aj niekoľko zaujímavostí o ich vzniku, vývoji a ich realizácii, ako aj samotný život budov a technologické i ideologické úskalia. Petr Pelčák hovoril o bázní a rešpekte, ktorú u neho vyvoláva navrhovanie architektúry do krajiny. Považuje to za oveľa náročnejšie a zodpovednejšie, pretože sa dá oveľa viac zásahom pokaziť, krajina má svoju konfiguráciu, moduláciu, svoj tisícročný vývoj a charakter, než sa ničoho zachytiť ako keď človek navrhuje do štruktúry mesta. Dôležité je, aby architektúra v krajine

obstála. Dve posledné architektonické diela, Archeologická základňa v Mikulčiciach a Kaplnka sv. Vendelína v Oseku nad Bečvou, ktoré predstavil na prednáške, sú zasadené do krajiny.

**OBYTNÝ SÚBOR PANORAMA II. ETAPA, BRNO**  
Druhá etapa výstavby obytného súboru Panorama v Brne–Bystrci (2010–17). Nad Dedinou je developerský projekt, ktorý ponúka 212 bytov v štyroch obytných blokoch, 61 radových rodinných domov a objekt materské školy. Obytné a rodinné domy tvoria uličnú zástavbu štyroch ulíc, vedených pozdĺž vrstevnic na sever, a teda k priehrade klesajúceho svahu. Štruktúra zástavby graduje od päty svahu od spodných rodinných domov cez bytové až k výškovým panelákom z 80-tych rokov 20. storočia, ktoré ako autor zmenil, majú necitlivú farebnosť a umiestnenie na vrchole kopca, a preto ničia celý komplex. Pretiahnuté bloky sú vodorovne členené pásmi okien a parapetov a táto výrazná horizontalita interpretuje stúpajúci svah. Zuborez horného poschodia obytných blokov a nepravideľne vysunutú konzoly balkónov členia výrazne ich hmotu. Tiene zdôrazňujú plasticitu zástavby a morfológiu miesta a bránia zliatiu do jednotvárnej hmoty. Vstupné fasády a sekcie domových blokov sú rozdelené do traktov vertikálami schodiskových jadier. Každá sekcia má inú farbu zámočnických prvkov a podobne rodinné domy majú vlastnú farbu vstupných dverí. Takto lapidárne sú odlišené jednotlivé domy. Centrum komplexu vytvára malé námestíčko so symetrickým motívom dvojice polvalcových parterov v protihľých domových blokoch, v ktorých má byť umiestnená občianska vybavenosť. No autor na prednáške spomínal, že napriek ich predstave živého verejného priestoru s kaviarničkami, parter sa developerovi nedarí prenajať.

## FAKULTA INFORMATIKY MASARYKOVEJ UNIVERZITY, BRNO

„*Naši intervencí vyvolanou potrebou nových priestorů jsme opět chtěli vytvořit místo v topografii města a současné místo pro život fakulty. Její budova z 80. let byla postavena pro jiné účely a současně nepřinesla správnou reakci na problémy svého umístění: chyběla jí vstupní průčelí – k ulici směřovala štíty dvou příčných křídel, rezignovala na urbanistickou artikulaci posunu uliční fronty v místě stavby i na vytvoření veřejného prostoru mezi ní a ulicí.*“ píše sa v texte na webovej stránke architekta o budove Fakulty informatiky v Brne-Královom Poli (2009–2014). Cieľom architekta bolo tieto chyby napraviť a súčasne vytvoriť



Fakulta informatiky Brno



priestory, zodpovedajúce súčasnému univerzitnému prostrediu. Škola mala získať jadro v átriu s drevenými komunikačnými pavlačami a sklenným stropom. Oba stávajúce priečne traktory boli pripojené do formy kvadrátury. Z pôdorysného tvaru vystupuje vyšší objem, v ktorom sú pracoviská IT spoločnosti. Toto predstupujúce krídlo vytvára akcent nárožia a vymedzuje verejný parkovací priestor vstupu a formálne rieši ustúpenie uličnej čiary. Plášť pôvodnej stavby má veľmi zlé tepelnoizolačné vlastnosti, a preto boli existujúce krídla „zabalené“ do skla. Hlavnou témou nového priečelia je tektonika a plasticita dosiahnutá rôznym spôsobom murovania jediným formátom tehly. Jej kontrastný odtieň ku keramickým obkladovým páskom pôvodnej stavby vytvára jasnú diferenciáciu nového a starého. Efekt rezného muriva je v tejto štvrti čitateľný na niekoľkých budovách, a tak koncept prirodzene zapadol na existujúce miesto. Čierna farba odkazuje na čiernu techniku IT kravičiek. Petr Pelčák hovoril o sklamaní, pretože koncept nie je dokončený, nakoľko projekt opäť získal len zlomok predpokladaných dotácií, a teda bola zrealizovaná len jeho štvrtina, teda novostavba uličného krídla. Možno aj tu stojí za zamyslenia prečo môže aj takto polovičato dopadnúť kvalitná realizácia.

## FILOZOFICKÁ FAKULTA MASARYKOVEJ UNIVERZITY, BRNO-STRED

Filozofická fakulta Masarykovej univerzity v Brne–stred (2010–15) bola pri svojom vzniku umiestnená do budovy sirotinca. Ten bol ďalej dostavovaný, až kým blok neobostaval celú jeho pôvodnú záhradu. Cieľom autora a jeho tímu bolo z tejto nesúrodnej zástavby vytvoriť jednotný zrozumiteľný celok univerzitného kampusu. Stmelujúcim prvkom sa preto stal dvor, ktorý rozdelil areál na park a námestíčko. Do fakulty sa teda už nevchádza cez jednu z budov, ale cez priestor medzi nimi, akési námestíčko, so samostatným vstupom v bránu, ktorý tvorí fažisko a z neho sa potom vchádza do každej z budov. Dve z nich sú nové a dodávajú celému areálu zrozumiteľnosť a formálnu jednotu. Prvá je preštaná a tvorí vstup celému komplexu a druhá je novostavbou a priestorovo ho uzatvára. Obe majú analogicky navrhnuté tehlové fasády členené rovnakými oknami. Organizujú areál fakulty a dodávajú mu jednotiaci motív. Prehľadnosť jeho skladby podporujú omietané historické fasády obidvoch kolmých budov. Jadrom novostavby je sklenný stropom presvetlená hala. Vertikálnym otvoreným komunikačným priestorom chceli autori dať utilitárnu prostrediu školy rozmer adekvátny akademickej pôde. Cieľ autorov, premeniť heterogénnu zástavbu na celok a vytvoriť silné miesto v topografii mesta, sa nezaplnil. Univerzita získala len časť dotácií, a preto bola zrealizovaná len polovica návrhu. Zvyšná časť sa teraz stavia síce podľa štúdie Pelčákovho ateliéru, ale tú ďalej spracoval iný projektant. Architektúra Filozofickej fakulty Masarykovej univerzity bola v roku 2016 Finalistkou Ceny Klubu Za starou Prahu za novú stavbu v historickom prostredí a v roku 2017 bola nominovaná na Českú cenu za architektúru.



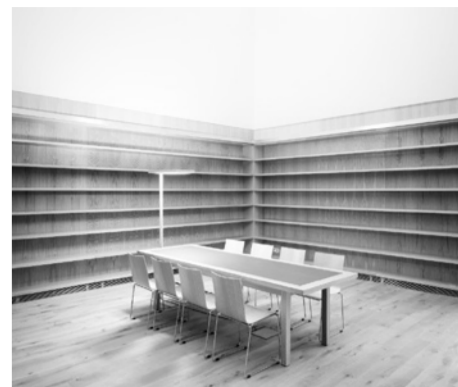
Archeologická základňa v Mikulčiciach



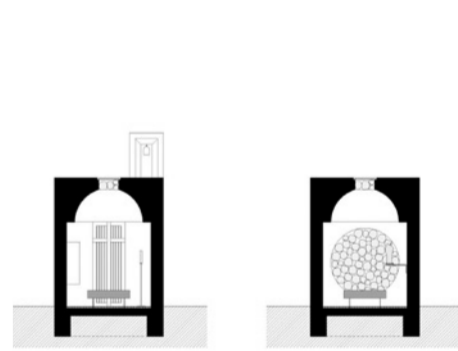
## ARCHEOLOGICKÁ ZÁKLADŇA MIKULČICE

Archeologická základňa v Mikulčiciach, v lokalite Trapíkov (2010–2013) pre Archeologický ústav AV ČR, Brno, je umiestnená do krajiny. Svojím tvarovaním, výrezom vstupného čestného dvora sa otvára prízorom medzi stromami k Lúke, na ktorej sa nachádza veľkomoravské hradisko. Budova je zapojená do krajiny, má kompaktné abstraktné telo s veľkou mierkou a chýbajú jej charakteristické prvky domov ako sú dvere, okná či strecha. S krajinou, ale tiež s dávnym svetom Veľkej Moravy ju spája tradičná hmota – gletovaná omietka a drevo vysunutých rizalitov. Tieto telesá rizalitov a dynamika shedových striech reflektujú polohu stavby, ktorá akoby vystupuje z lužného lesa do otvorených polí. Vnútorne átrium a vstupné nádvorie vyrezané v hmotu budovy členia budovu do troch krídiel. Podobne ako sa štvrte mesta stretávajú na hlavnom námestí, aj tu sa jednotlivé krídla stretávajú vo „verejnom priestore“ budovy, vo vstupnej hale, ktorá rovnako slúži tiež ako konferenčná sála. Ako jednotlivé mestské štvrte majú vlastný charakter, majú ho rozdielnym usporiadaním a orientáciou k svetovým stranám a výhľadom aj jednotlivé krídla základne. Každé krídlo má totiž inú funkciu a ich rozličné atmosféry uľahčujú permanentné užívanie budovy na bývanie a prácu. Podobne ako krídla stavby sú úplne odlišné aj podlažia. Ľudia užívajú prízemie, ale podlažie je určené veciam. Depozitáre tepelne izolujú prízemie určené na pobyt zamestnancov. Archeologická základňa získala v roku 2013 Čestné uznanie v Stavbe roku Zlínskeho kraje, v kategórii Stavby realizované mimo územia Zlínskeho kraja. V roku 2015 získala Grand Prix Obce architektov, čestné uznanie v kategórii novostavieb, nomináciu na Piranesi Award a nomináciu na Európsku cenu za architektúru Mies van der Rohe Award a v roku 2017 bola nominovaná na Českú cenu za architektúru.

**KAPLNKA SV. VENDELÍNA, OSEK NAD BEČVOU**  
Snáď najfascinujúcejším Pelčákovým dielom posledného obdobia, ktoré svedčí o vedomí času a o rešpekte ku krajine, je Kaplnka sv. Vendelína v Oseku nad Bečvou. Dáva na vedomie, že dobrá architektúra nemusí byť veľká, čo do objemu a rozsahu. Týmto zadaním sa autor zaoberal štyri roky a bola otvorená len pred pár týždňami, v októbri 2017 a je naozaj rozmerom na pôdoryse necelých 9 m2 maličká. Ide o rodinnú kaplnku, ktorú stavebník robil svojpomocne. Stojí na poliach, ktoré vlastnil rod sedliakov, ktorý bol šikanovaný po socialistickom puči a je venovaná pamiatke



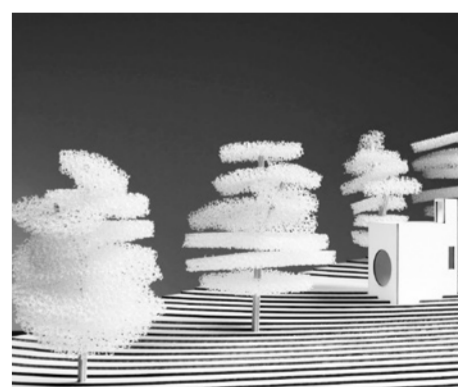
INFORMAČNÉ LISTY FAKULTY ARCHITEKTÚRY STU V BRATISLAVE # 3



Dočasnosc súčasnej architektúry: „*Dnes sú domy vo chvíli dokončenia už včerajšie, (...) stálosť sa vytratila. Poznám vilu Veneta, kde zvonku dodnes nájdete stále rovnaké meno zo 16. storočia, pod ktorým sme sa o nej učili v dejinách architektúry. Dôležitá bola trvalosť, architekt nikdy nemyslel na to, že dnes je v móde toto, zatiaľ čo zajtra to už módné prestane byť (...)* Nie som si istý... či architektúra môže byť dočasná. Človek sa oslobodzuje a uvoľňuje z toho, čo ho ťaží a zväzuje, čo architektúra nikdy nerobila – tá sama seba povznáša.“

Pojem krásy: „*Krásy je skutočný zmysel všetkého konania (...)* Estetika musí byť sklbená s funkčnosťou, ekonómiou a vkusom investora, čo zaberie mnoho času a stojí mnoho nervov. A stále treba myslieť na to, že krásy a pravdy sú sestry.“

–Text: Irena Dorotjaková, zdroj: <http://www.pelcak.cz>, Mesto medzi domy, Gasset, 2009 Foto realizáci: Fiti Šlapal, foto modelov: David Židlický, foto z prednášky ID–

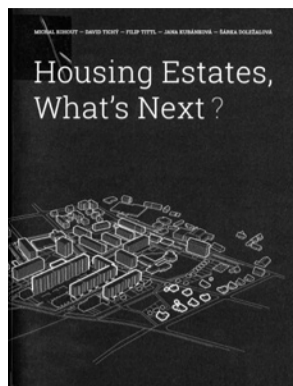


Kaplnka sv. Vendelína, Osek nad Bečvou

Obytný súbor Panorama II., Brno



Petr Pelčák mal svoju prednášku na FA STU rozdelenú na dve časti. V prvej hovoril o svojom premýšľaní a chápaní architektúry, opierajúc sa o najrôznejšie tézy a citáty osobností od Le Corbusiera a Loosa po súčasnosť. Pelčákov architektúra sa pohybuje medzi tradíciou kontextom miesta a akceptovateľným experimentom pre miesto. Za najpodstatnejšie atribúty považuje, aby architektúra mala myšlienku, rešpektovala miesto a jej forma bola zrozumiteľná. „V archi-



## VÝBER Z NOVINEK V KNIŽNICI FA STU

- L. MICHÁLKOVÁ –ed., I. SILÁČI –ed.: Inšpirácie pre Trnavu. Hľadanie identity mesta. Spektrum STU, Bratislava: 2017
- R. MICHALOVÁ: Karel Teige. Kapitán avantgardy. Kant, Praha: 2016
- M. NOVÁ –ed., M. OPATRNÁ –ed.: Staré a nové. Staré jako východisko, či překážka? Univerzita Karlova. Katolická teologická fakulta, Praha: 2016
- P. VLČEK: Slavné stavby Františka Maxmiliána Kaňky. Kotěrovo centrum architektury, Foibos books, Praha: 2016
- M. KOHOUT, D. TICHÝ, F. TITTL, J. KUBÁNKOVÁ, Š. DOLEŽALOVÁ: Housing Estates, What's Next? Institute of Building Theory at the Faculty of Architecture, Czech Technical University in Prague, Praha: 2016
- C. OTONDO: Paulo Mendes da Rocha. Ubu Editora, São Paulo, Brasil: 2016

–kris–

### INFORMAČNÉ LISTY FA STU BRATISLAVA

ročník 25, 2017/2018, #3 november  
Prvý raz vyšlo ako Informačný bulletin v marci 1992.

VYDÁVA: FA STU, Námestie slobody č. 19, 812 45 Bratislava  
ŠÉFREDAKTORKA: Ing. arch. Irena Dorotjaková  
KONTAKT: 0918 665 026, 02 / 57276178  
E-MAIL: dorotjakova@fa.stuba.sk  
DIZAJN/LAYOUT: Lenka Hámošová, MDes.  
FOTOGRAFIE: Mgr. art. Matej Kováč,  
Ing. arch. Irena Dorotjaková, archív FA STU  
ISSN 1337-2475  
REGISTRÁCIA MK: EV 2962/09

Za obsah dodaného príspevku zodpovedá autor.



**SLOVENSKÁ TECHNICKÁ  
UNIVERZITA V BRATISLAVE  
FAKULTA ARCHITEKTÚRY**