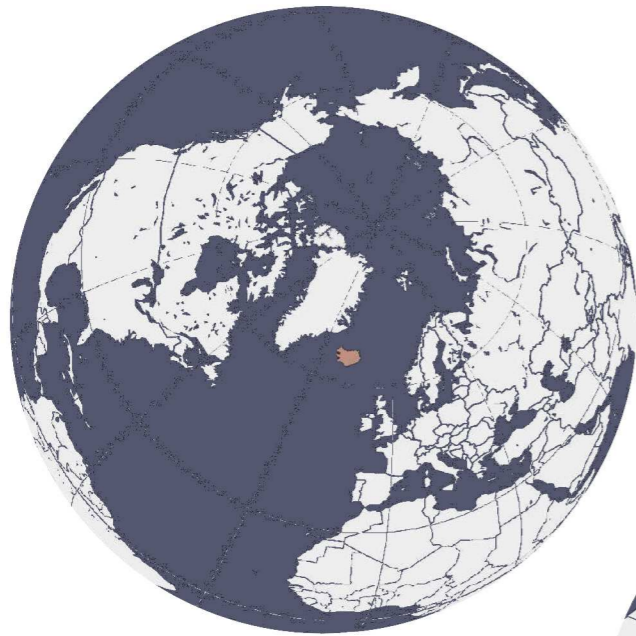
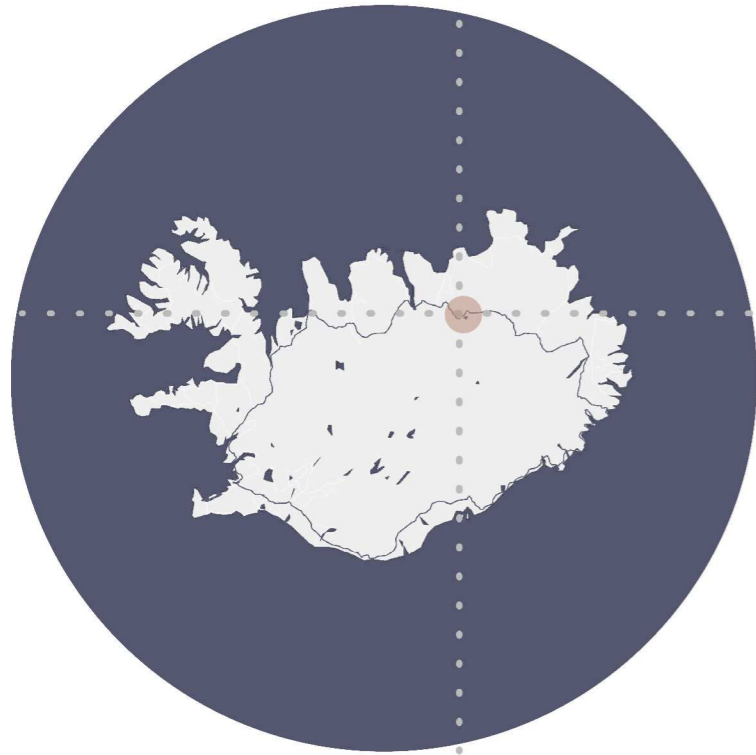


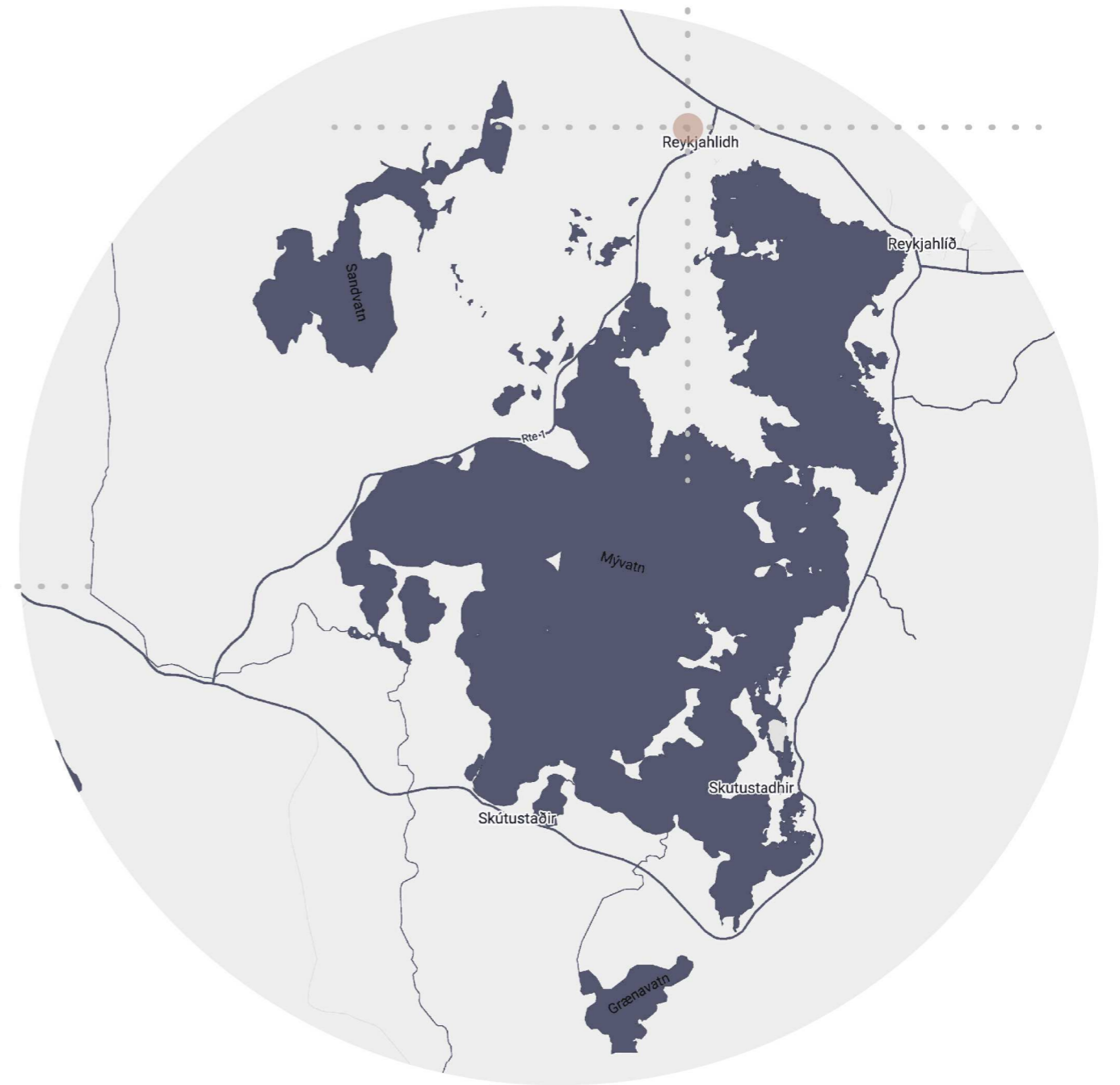
KOMUNITNÉ CENTRUM
COMMUNITY HOUSE



Poloha zadaného miesta v rámci regiónu



Poloha zadaného miesta v rámci štátu



Poloha zadaného miesta v rámci regiónu

POLOHA MIESTA_SITE LOCATION

The competition

Iceland Lake Mývatn Community House

The Iceland Lake Mývatn Community House competition is launched in partnership with Sveinn Margeirsson, mayor of Skútustaðahreppur. **Participants are asked to submit designs for a community house that would serve as a prime example of the positive impact of a circular economy in the region and across Iceland.** The community house would therefore be the region's main location for trading, sharing and recycling materials and resources in order to exemplify how a circular economy operates.

The new building would need to serve as a community center, providing enough space for 30 visitors at a time. Participants are asked to design a community room that would be highly versatile and able to run different events, like community meetings, workshops and educational seminars. It would also need to include a small kitchen, toilets and shower facilities.

TECHNICKÉ PRIESTORY

organický odpad
8 kontajnerov na odpad
depo pre 10 nákladných áut
sklad náradia
sklad
zázemie pre zamestnancov

1000 m² + skleník

KOMUNITNÉ PRIESTORY

komunitné centrum
informačná zóna
detská zóna
šatne pre návštevníkov
secondhand
kancelárie

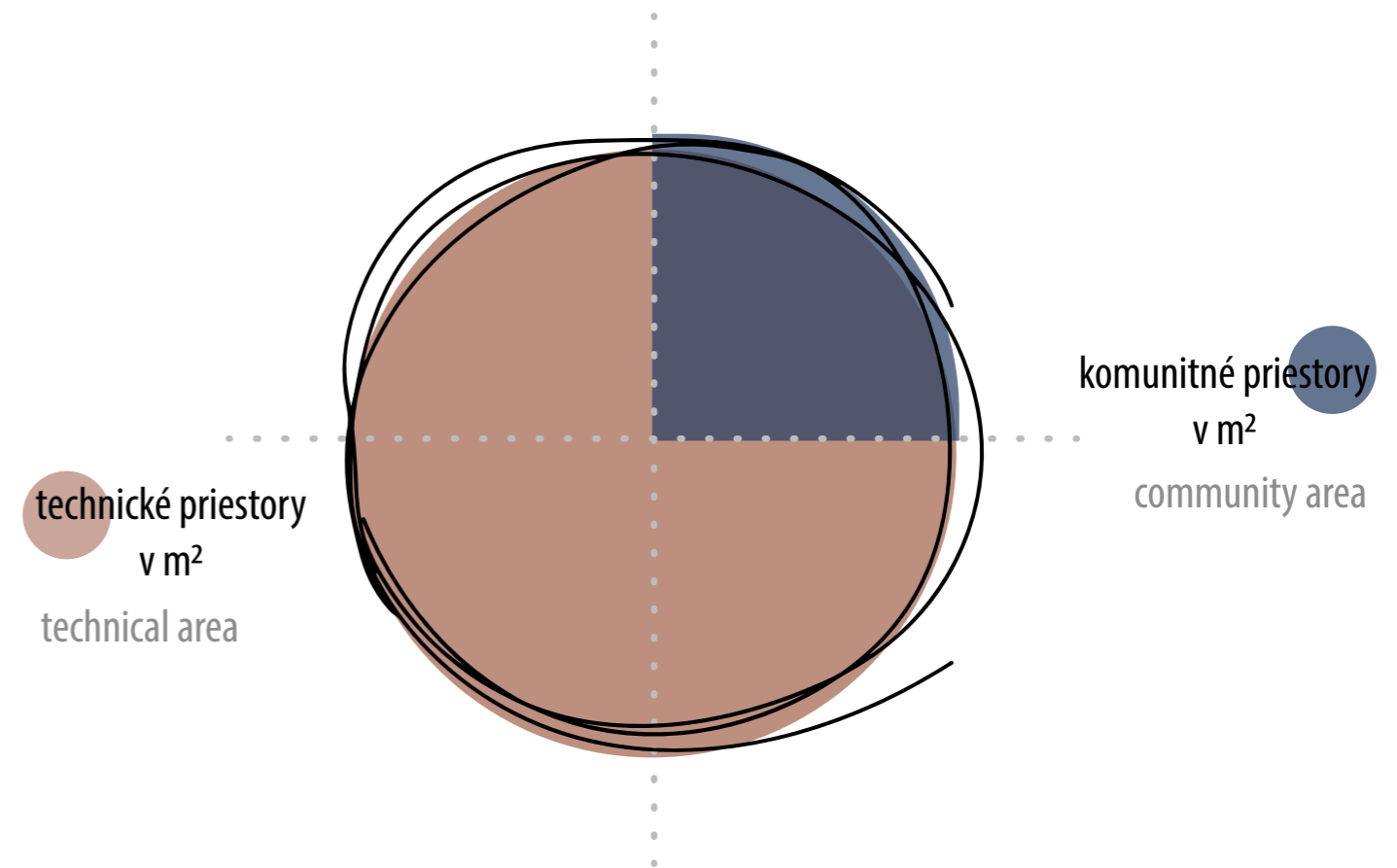
250 m²

The building should also include a kids zone/room where up to five children can play or take lessons depending on the setup of the space, as well as an information area for tourists. As the new building will have amazing views of the nearby lake, it would be an ideal location for guests of the area to stop, rest, and learn more about this part of Iceland.

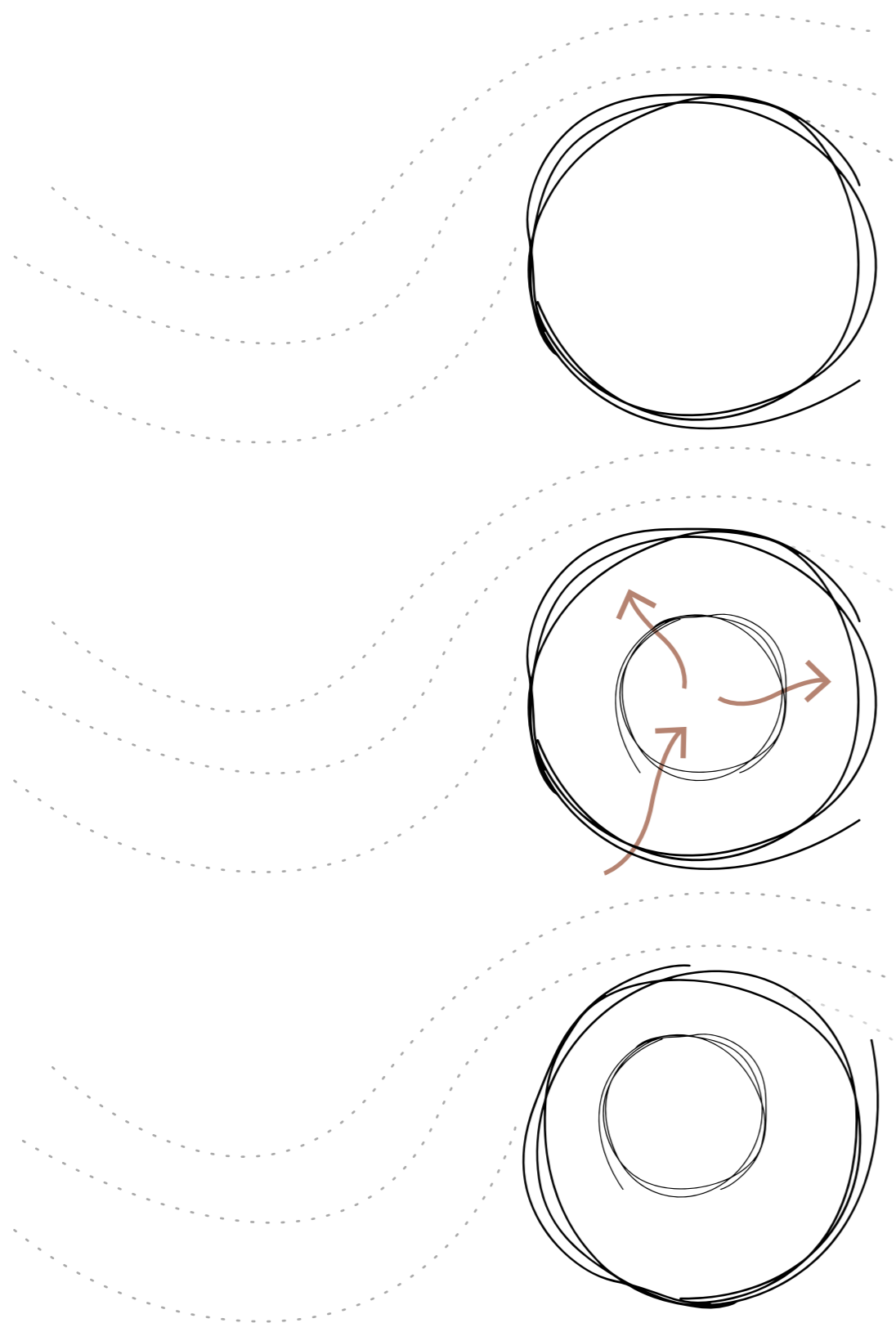
Another important aspect of the building is waste management. Upcoming changes to local policies will mean that the municipality needs to find a way to recycle nearly 100 tonnes of organic waste per year, preferably into fertilizer and other forms of soil which are desperately needed. There should also be a point for locals to exchange secondhand resources, such as timber, clothes, furniture, etc.

Finally, there would need to be additional space for storage – roughly 100–200 square meters for tools, paints, traps, etc. – and a shared public space for a greenhouse or community garden that can make use of the recycled organic waste. Projects should also include plans for a depot that can house five trucks, one car for firefighters, two or three cars for a rescue squad, and space for two snow plow trucks.

Participants are asked to focus their designs around the concept of circular economy – sustainability and the reuse of materials should be at the core of submitted project designs.



LIBRETO_LIBRETTO



tvár svahu vyplnený objemom
shape of hill filled out by solid

vjazd áut do depa, pre zdieľanie materiálov
a recykláciu odpadu
car entry for depot, material sharing
and waste recycling

vyosenie vnútorného kruhu
inner circle offset

výhľad na jazero a okolitú krajinu

KOMUNITNÉ PRIESTORY

TECHNICKÉ PRIESTORY

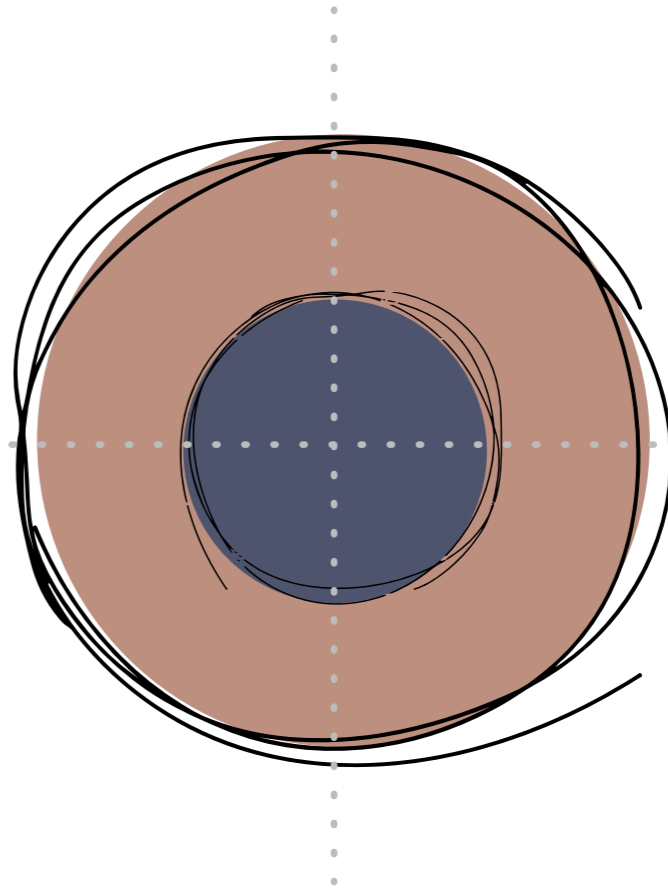
dobry prístup nákladnými aj osobnými vozidlami

priestory budovy

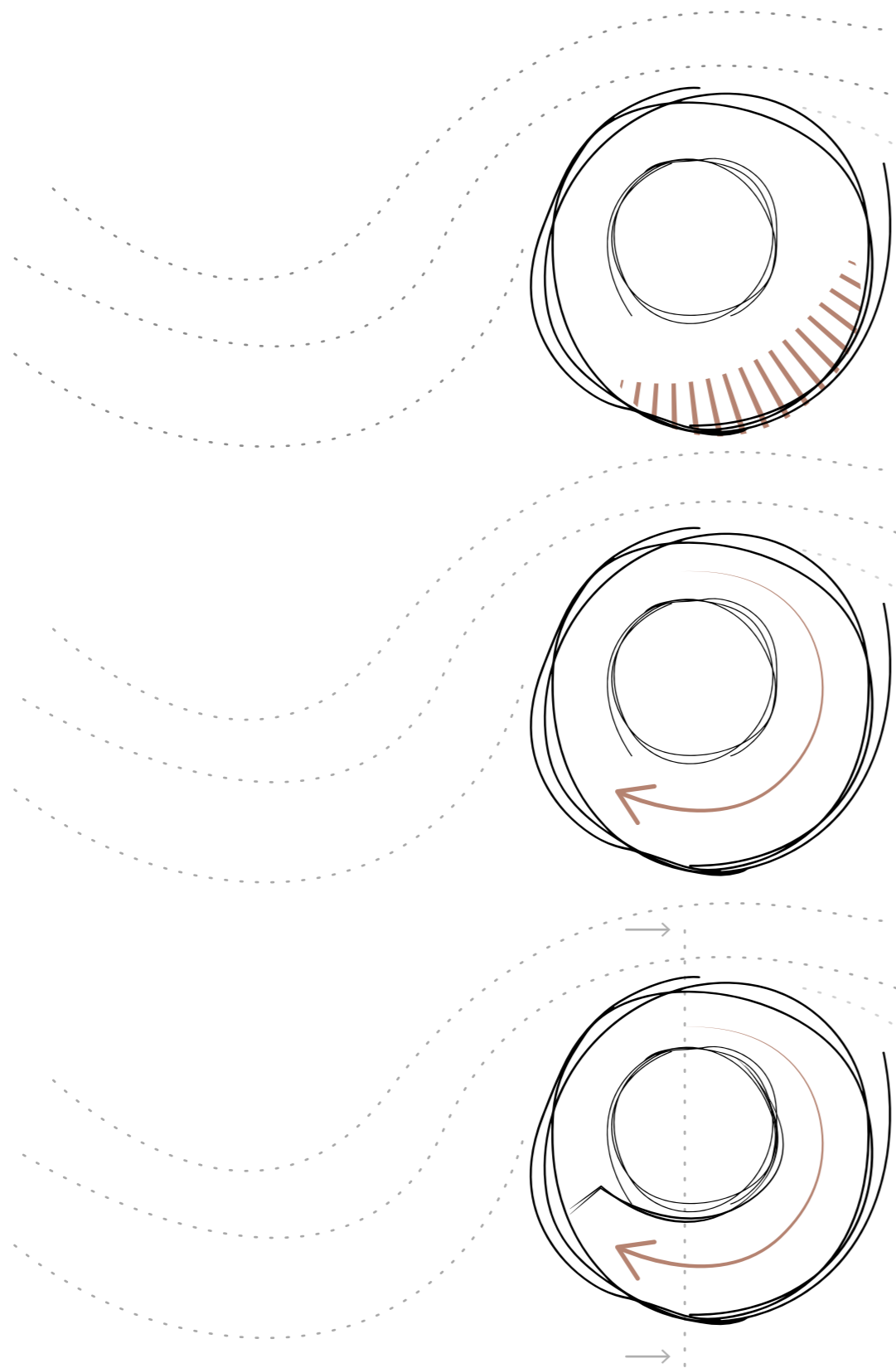
building area

obslužné priestory

service area



LIBRETO_LIBRETTO



hmota skleníka medzi interiérom
a okolitou krajinou
greenhouse mass between
interior and landscape

vydvihnutie druhého podlažia
lifting the mass of the second floor
for magnificent view

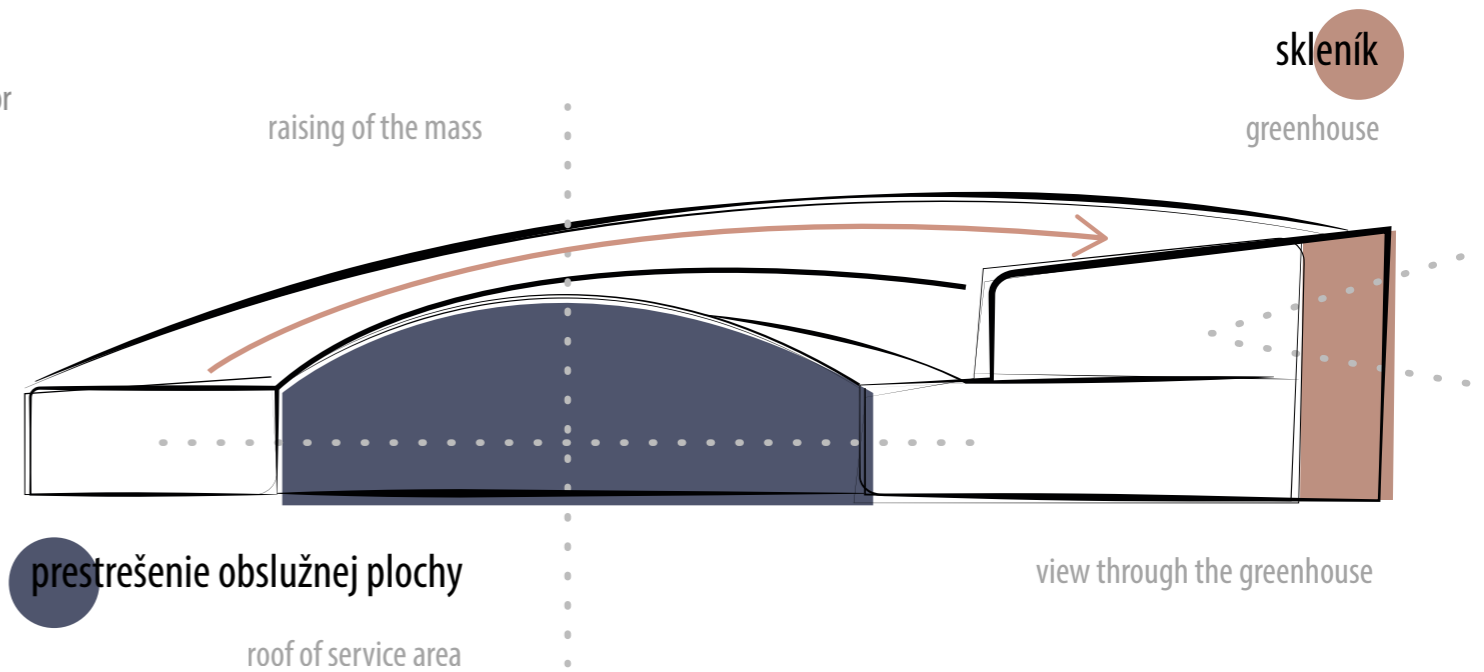
zúženie druhého podlažia
reduction of the second floor

view of the lake and the surrounding landscape

COMMUNITY SPACES

TECHNICAL AREA

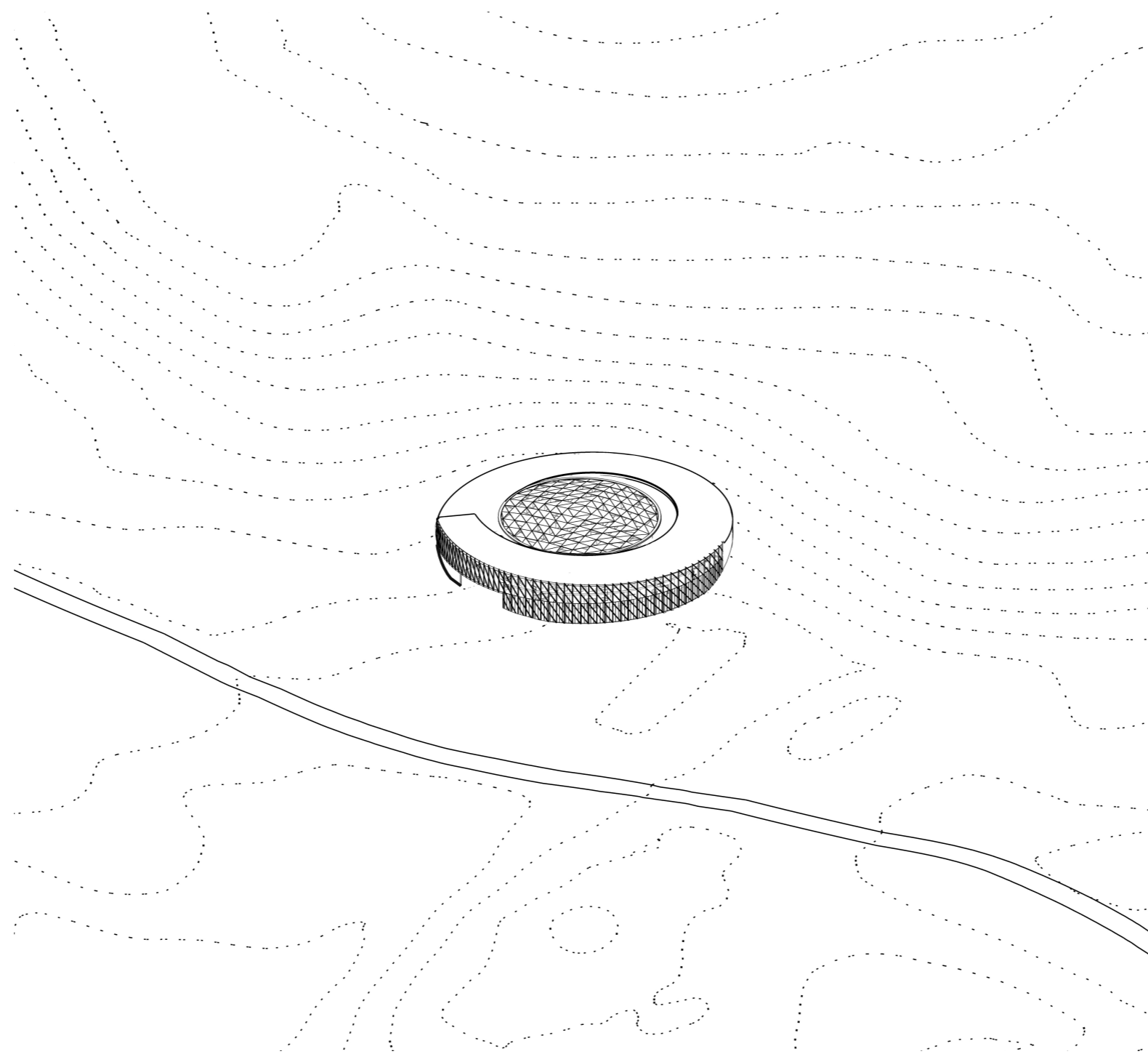
access for cars and trucks



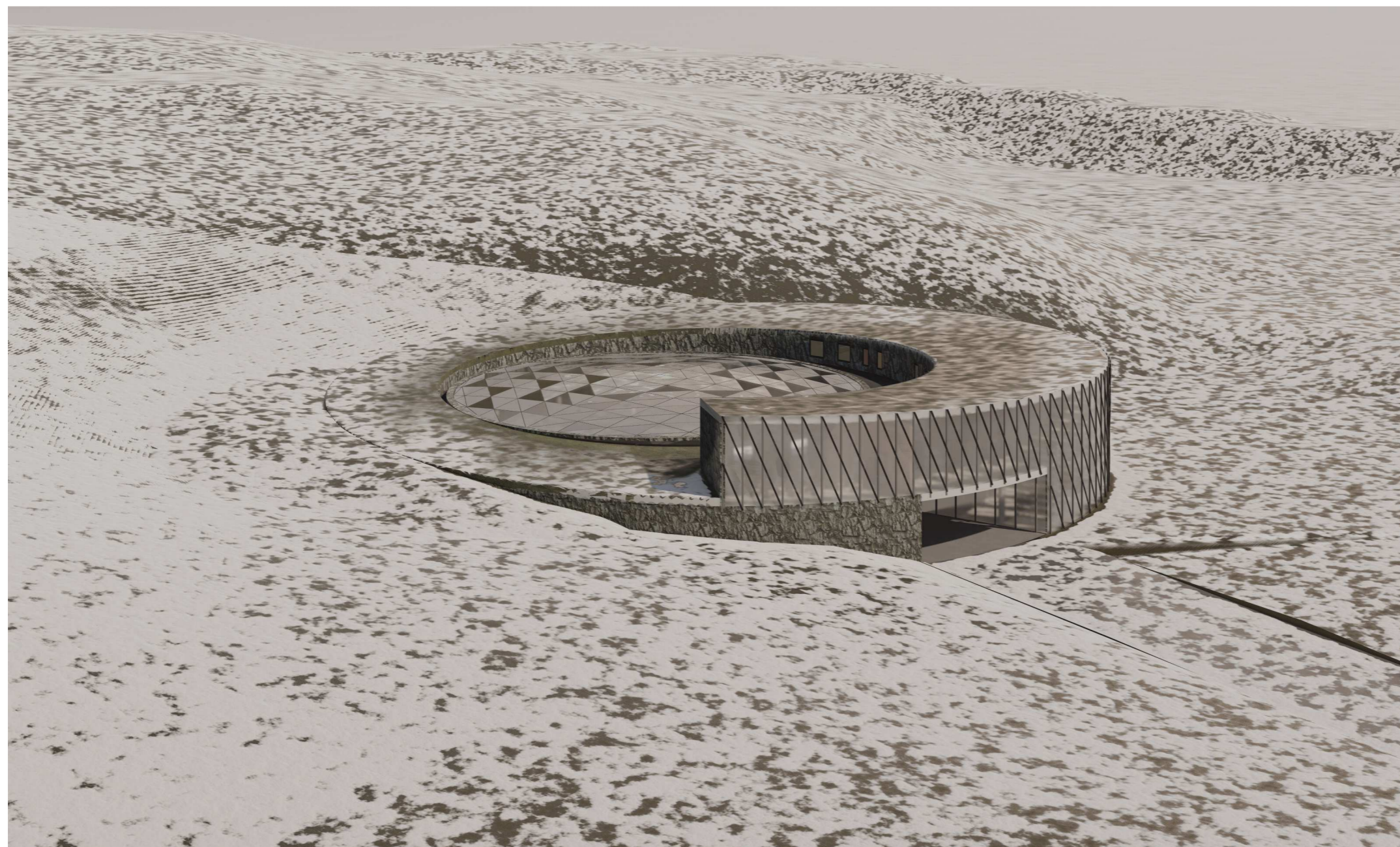
LIBRETO_LIBRETTO



SITUÁCIA _SITE PLAN 1:2000



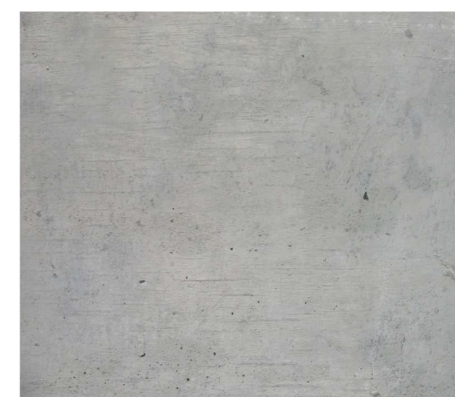
AXONOMETRIA_AXONOMETRY



Green roof



Studlaberg - icelandic granite



Exposed concrete

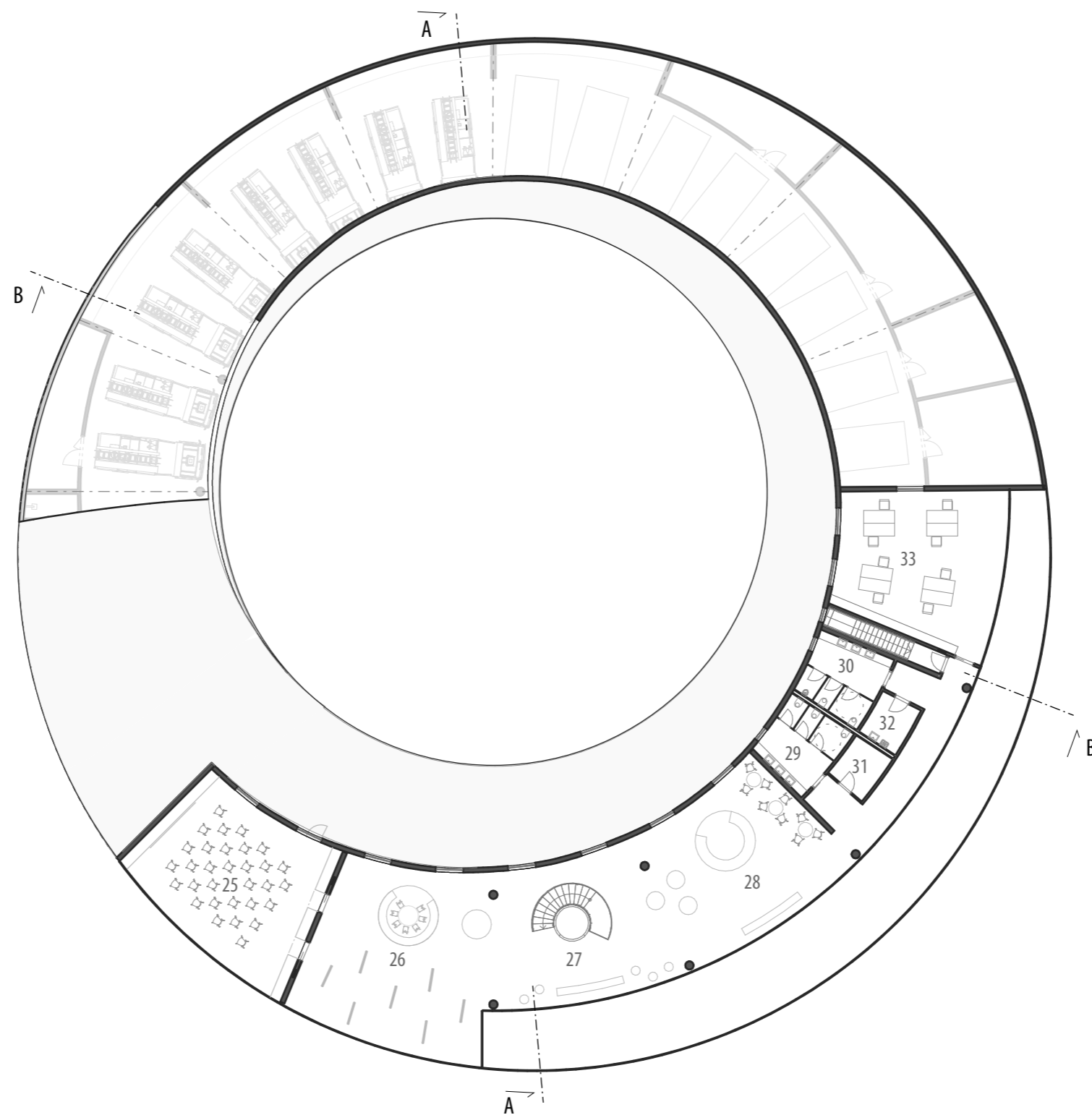
VIZUALIZÁCIA A POUŽITÉ MATERIÁLY _ VISUALIZATION AND APPLIED MATERIALS



01 Vstup, 02 Zádverie, 03 Secondhand, 04 Toaleta muži, 05 Toaleta ženy, 06 Sprchy muži, 07 Sprchy ženy, 08 Šatne muži, 09 Šatne ženy,
 10 Upratovačka, 11 Sklad náradia, 12 Schodisko, 13 Organický odpad, 14 Skleník, 15 Tzb, 16 Sklad A, 17 Sklad B,
 18 Sklad C, 19 Sklad kontajnerov na odpad, 20 Depo, 21 Sklad D, 22 Zázemie, 23 Sklad E, 24 Parkovanie

01 Entrance, 02 Entrance hall, 03 Secondhand, 04 Restroom men, 05 Restroom women, 06 Showers men, 07 Showers women, 08 Restroom men, 09 Restroom women,
 10 Cleaner's room, 11 Tool warehouse, 12 Staircase for stuff, 13 Organic waste, 14 Greenhouse, 15 HVAC, 16 Storage A, 17 Storage B,
 18 Warehouse C, 19 Waste containers, 20 Depot, 21 Storage D, 22 Back of house, 23 Storage E, 24 Parking

PÔDORYS 1NP_1ST FLOOR PLAN 1:300

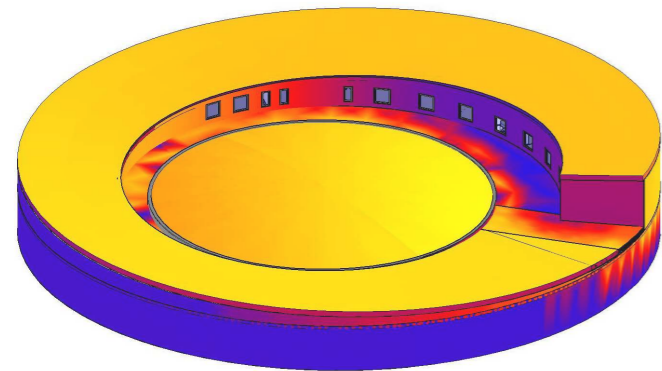
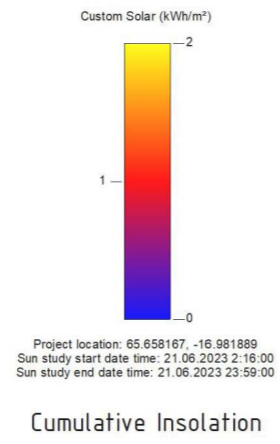
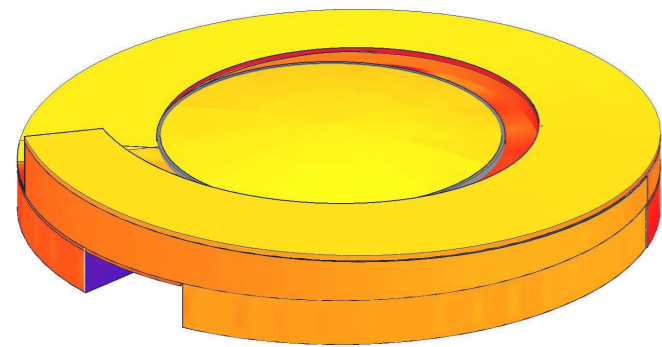


25 Komunitné centrum, 26 Infozóna, 27 Vstup, 28 Predaj produktov, 29 Toalety ženy, 30 Toalety Muži,
31 Sklad, 32 Upratovačka, 33 Kancelária

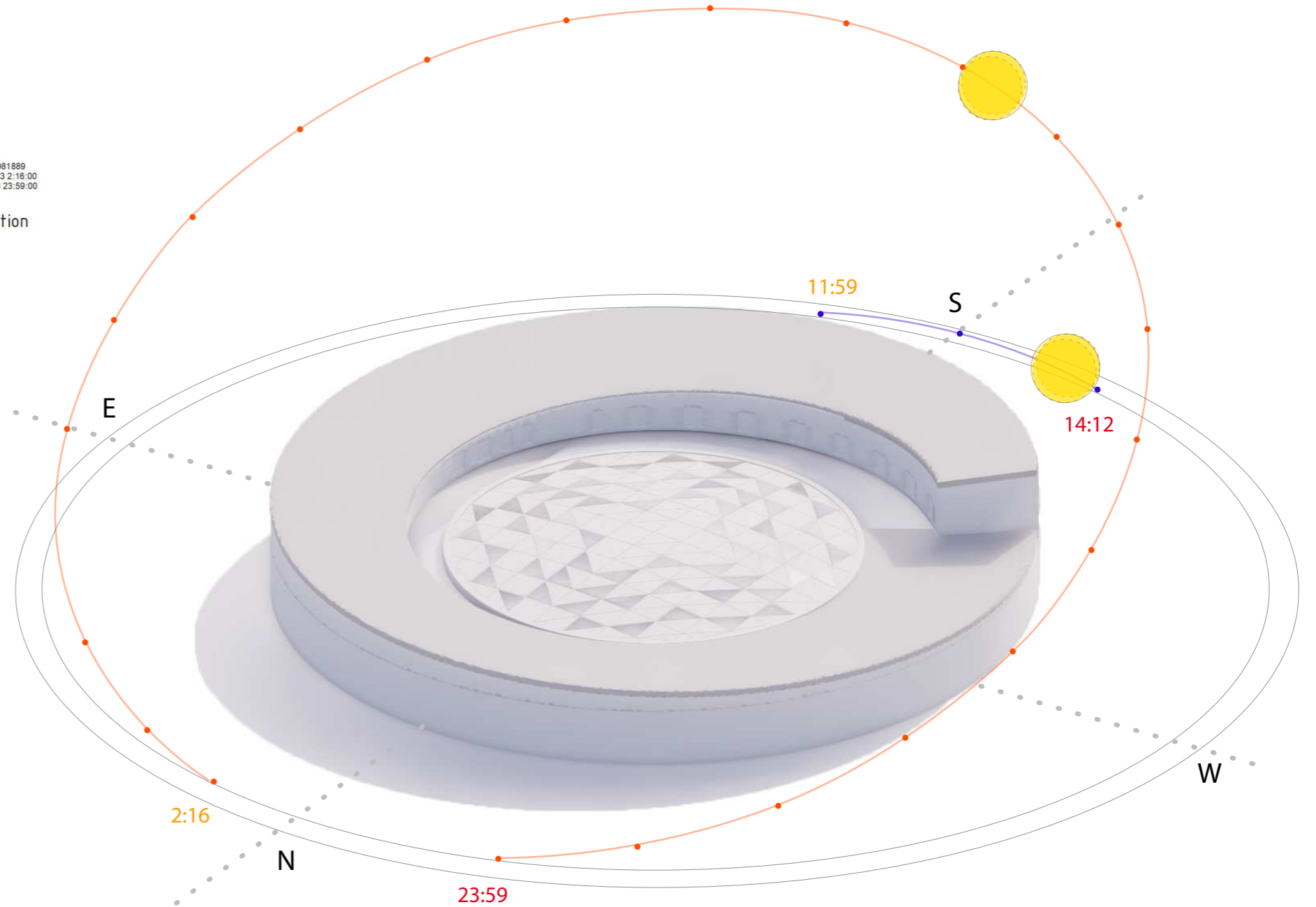
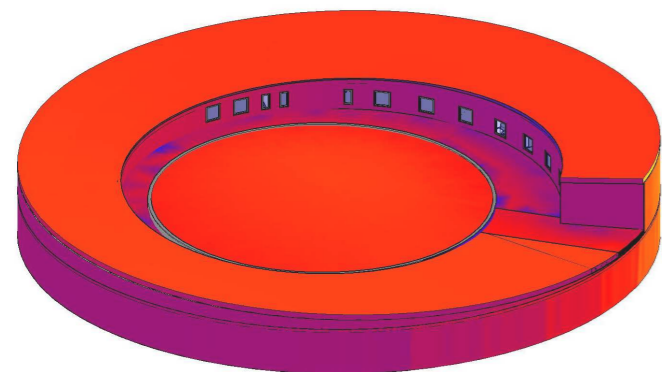
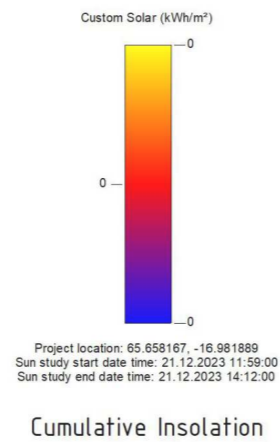
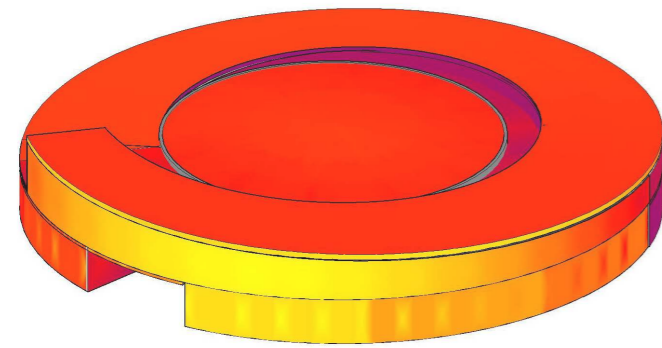
25 Community room, 26 Children's zone, 27 Foyer, 28 Product sales, 29 Restroom women, 30 Restroom men,
31 Warehouse, 32 Cleaner's room, 33 Office

PÔDORYS 2NP_2ND FLOOR PLAN 1:300

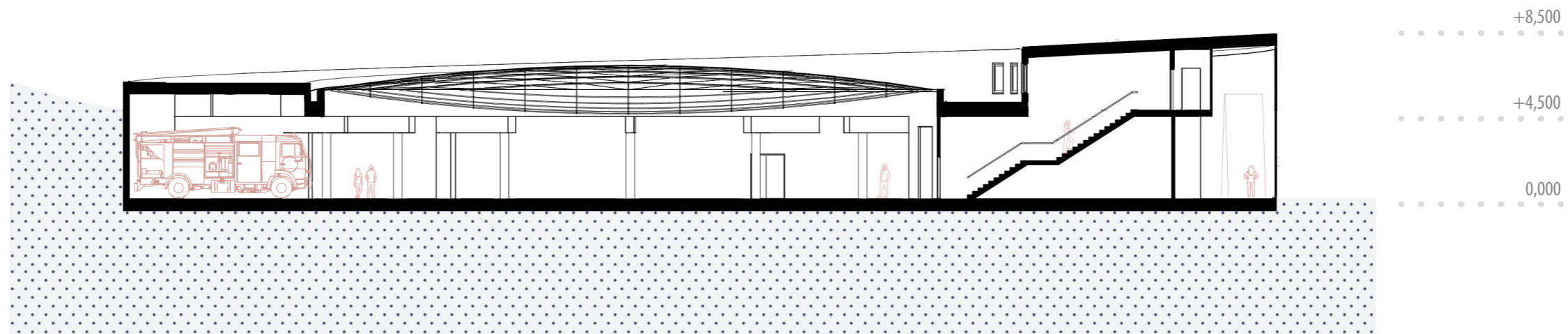
DÁTUM_DATE 21/06



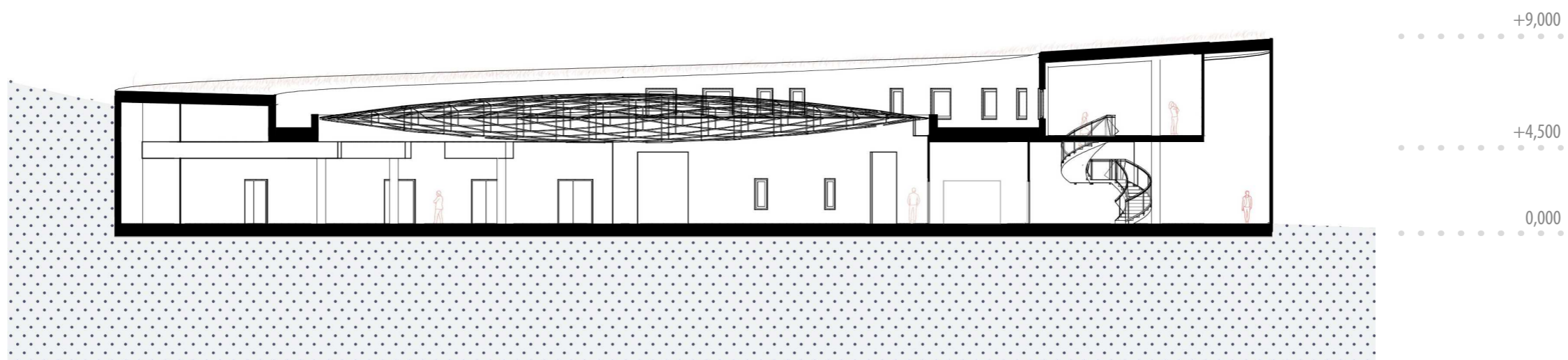
DÁTUM_DATE 21/12



SLNEČNÁ ANALÝZA_SUN ANALYSIS



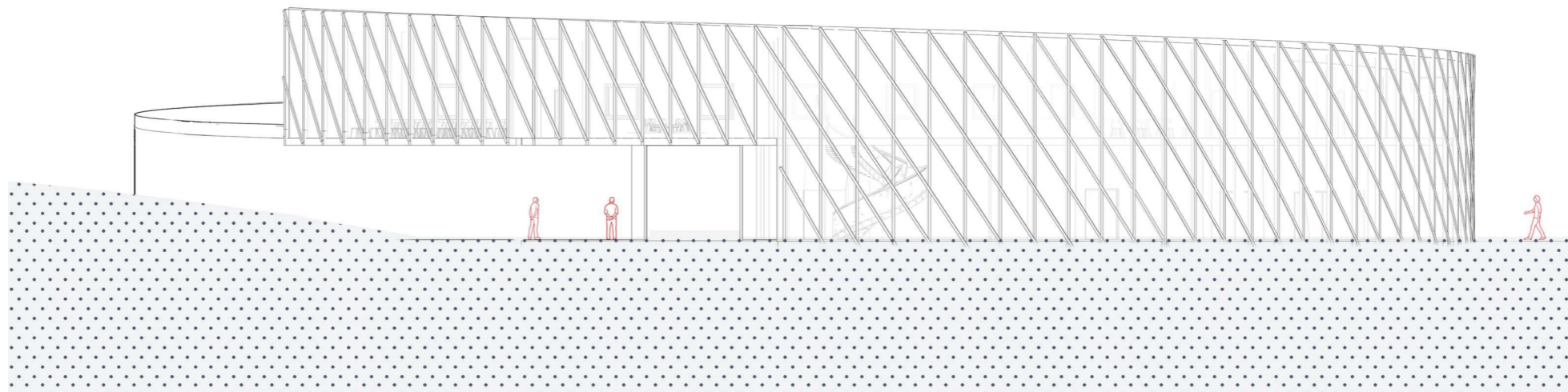
rez B-B section B-B



rez A-A_section A-A

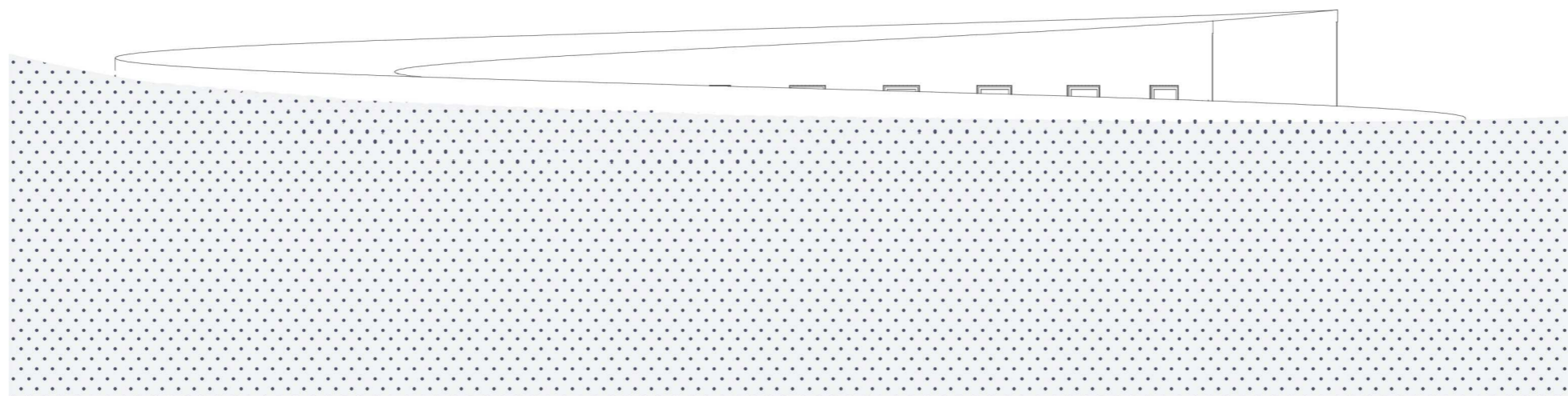
REZY_SECTIONS 1:250

+9,500
.....
+4,500
.....



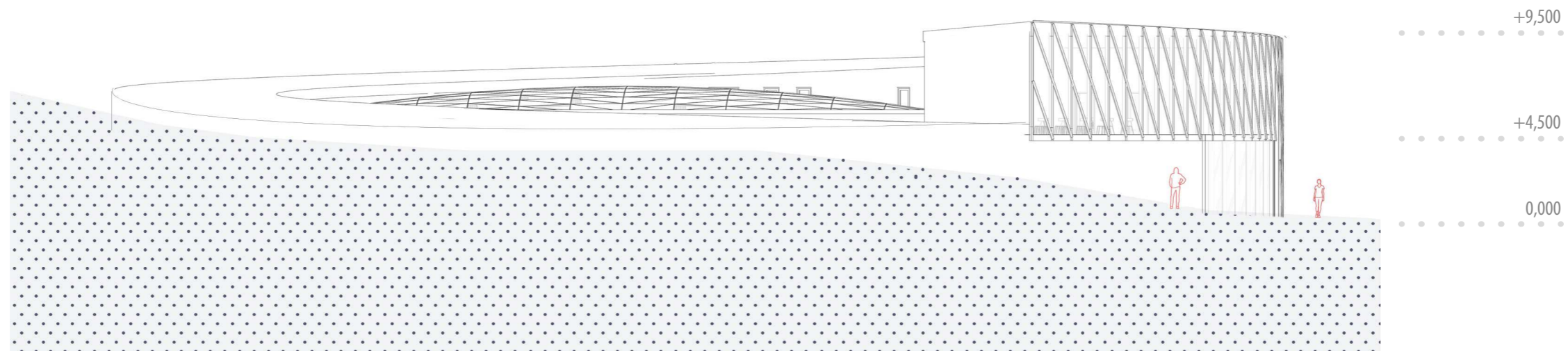
pohľad južný_south elevation

.....
+9,500

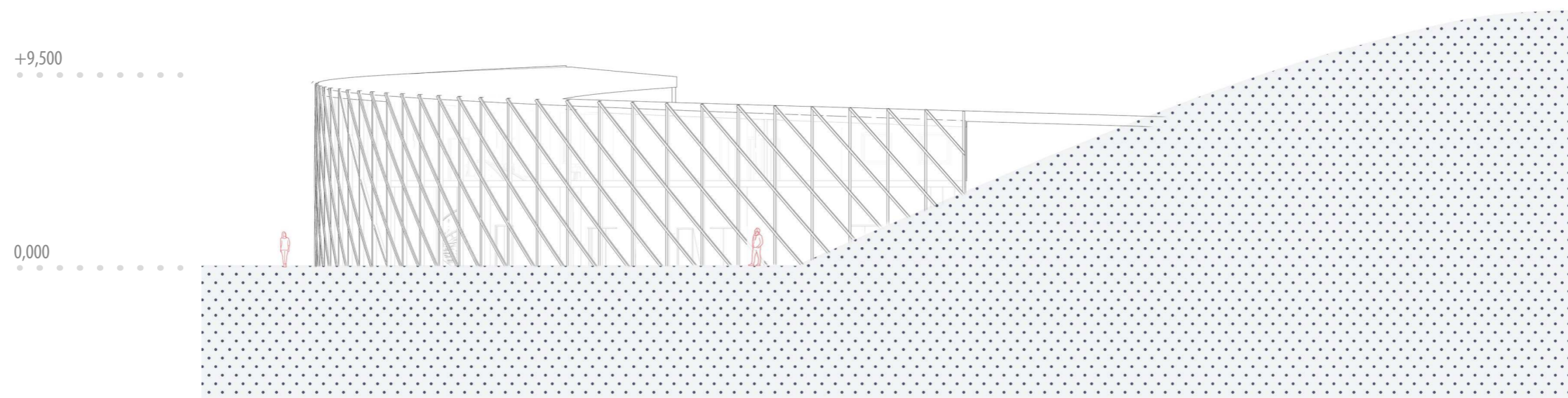


pohľad severný_north elevation

POHĽADY_ELEVATIONS 1:250

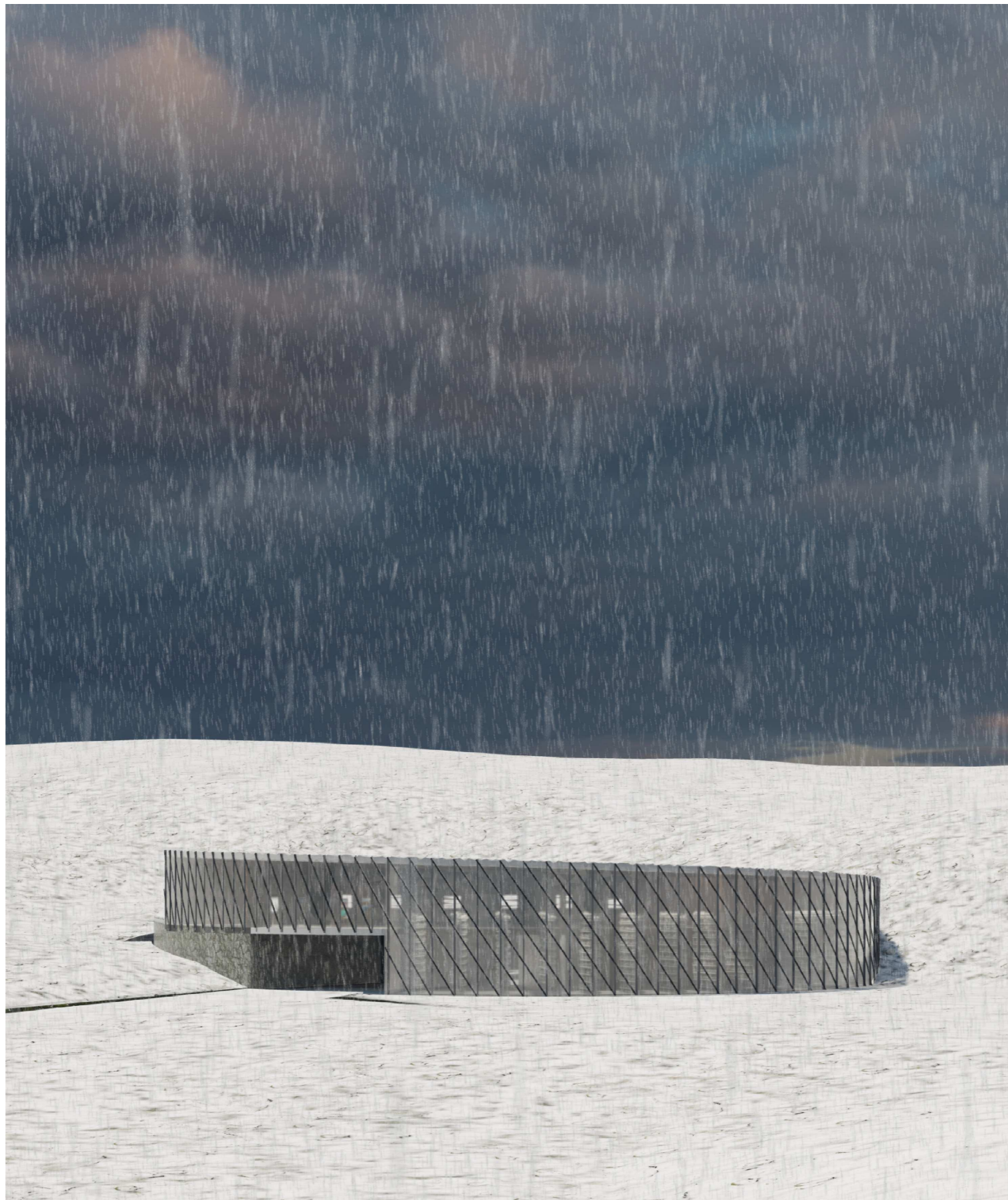


pohľad západný_west elevation



pohľad východný_east elevation

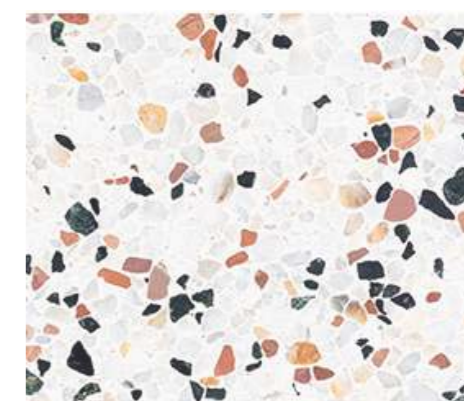
POHĽADY_ELEVATIONS 1:250



VIZUALIZÁCIA_VISUALIZATION



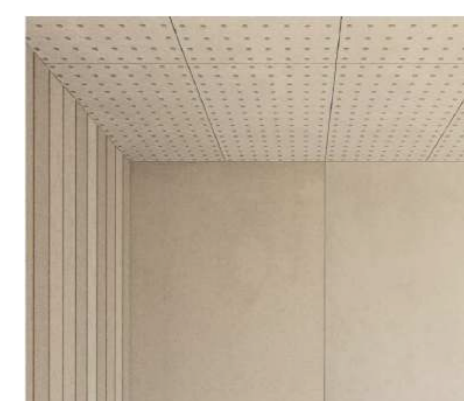
VIZUALIZÁCIA_VISUALIZATION



Terazzo with recycled plastic parts

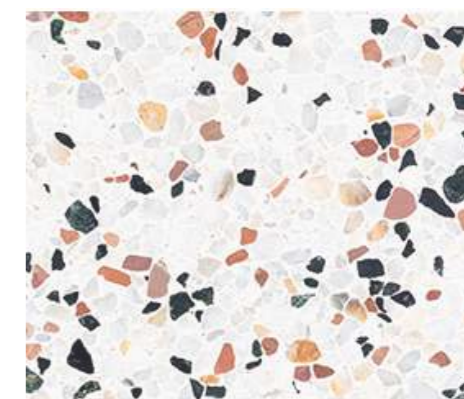


K-Briq - bricks from construction waste



Honex - board from cellulosic waste

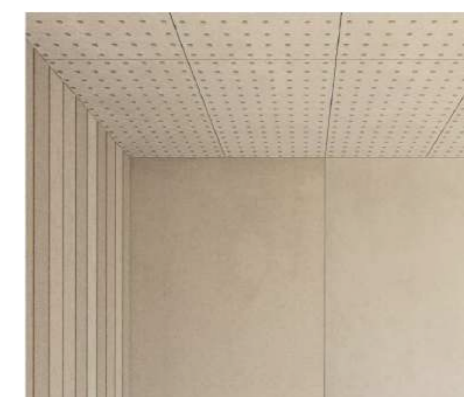
VIZUALIZÁCIA A POUŽITÉ MATERIÁLY_VISUALIZATION AND APPLIED MATERIALS



Terazzo with recycled plastic parts



K-Briq - bricks from construction waste



Honex - board from cellulosic waste

VIZUALIZÁCIA A POUŽITÉ MATERIÁLY_VISUALIZATION AND APPLIED MATERIALS



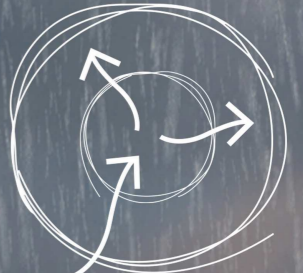
01 Vstup, 02 Zadržie, 03 Secondhand, 04 Toaleta muži, 05 Toaleta ženy, 06 Sprchy muži, 07 Sprchy ženy, 08 Satne muži, 09 Satne ženy,
10 Upratovačka, 11 Sklad náradia, 12 Schodisko, 13 Organický odpad, 14 Sklenik, 15 TzB, 16 Sklad A, 17 Sklad B,
18 Sklad C, 19 Sklad kontajnerov na odpad, 20 Depo, 21 Sklad D, 22 Zázemie, 23 Sklad E, 24 Parkovanie



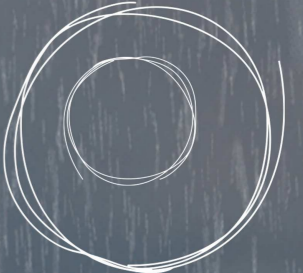
25 Komunitné centrum, 26 Infozóna, 27 Vstup, 28 Predaj produktov, 29 Toaleta ženy, 30 Toalety Muži,
31 Sklad, 32 Upratovačka, 33 Kancelária



tvár svahu vyplnený objemom



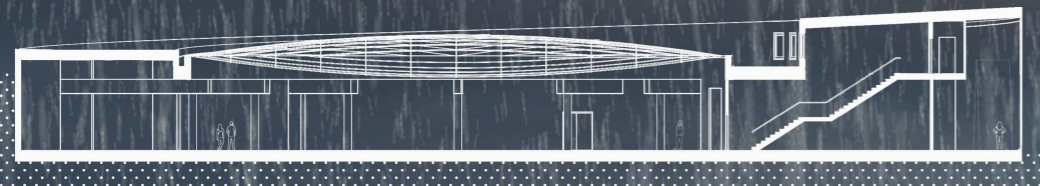
vjazd áut do depa, pre zdieľanie materiálov
a recyklovanie odpadu



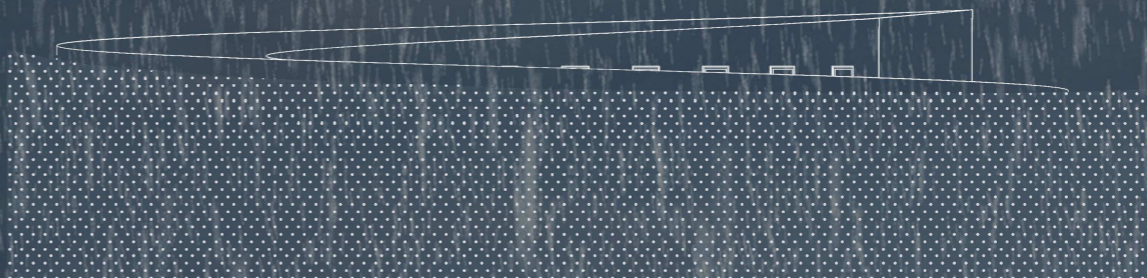
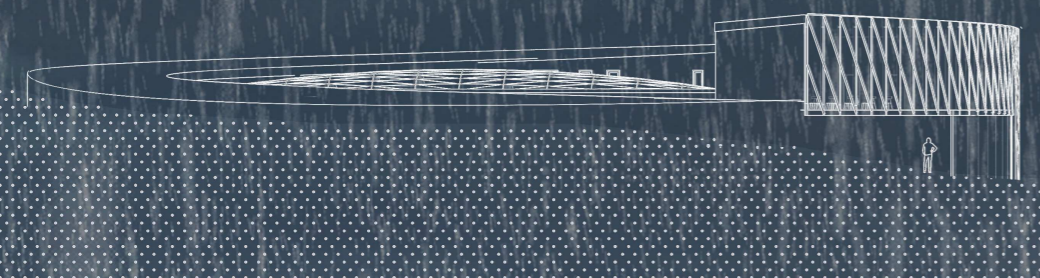
vyosenie vnútorného kruhu



hmota sklenika medzi interiérom
a okolitou krajinou



vydvíhnutie druhého podlažia



zúženie druhého podlažia



Architektonické a kompozičné riešenie

Hmota budovy je citlivo umiestnená na pozemok, kruhový tvar navrhnutej budovy Komunitného centra kopíruje tvar svahu. Svahovitý terén z juhovýchodnej strany klesá do oblúka, navrhnutá stavba ho vyplní vlastným objemom. Pri návrhu bolo dôležité vytvoriť dobré funkčné napojenie na dopravnú komunikáciu. Jedna z hlavných funkcií komunitného centra je vytvorenie depa pre nákladné autá a druhá je triedenie odpadu, obe tak vyžadujú dobrý prístup áut do budovy. Po svete je známych množstvo stavieb v tvare kruhu, ktoré sa uzatvárajú pred okolím a otvárajú sa vnútri v podobe átria, tzv. introvertné stavby. Budova centra taktiež ponúka átrium, avšak z práve opačného dôvodu. Všade navôkol je človekom nedotknutá krajina, preto je stavba obsluhovaná zvnútra kruhu, aby sa výhľad z nej mohol sústrediť len na prírodu a divať sa na jej krásu. Zatiaľ čo prvé nadzemné podlažie slúži hlavne autám, druhé podlažie slúži ľuďom. Poskytuje výhľad na jazero, hmota vystupuje hore, nakláňa sa, táha sa von a diva sa na krajinu práve cez tretí najdôležitejší prvok celej stavby, skleník.

Dispozičné a funkčné riešenie

Na prvom nadzemnom podlaží sa nachádza depo pre päť nákladných áut, dve zásahové vozidlá, jedno hasičské auto a dva snežné pluhy. Pre návštevníkov je prístupných 8 kontajnerov, kde prídu ľudia z okolia vynieť vytriedený odpad. V uzatvorenej miestnosti je k dispozícii aj organický odpad, ktorý bude ďalej použitý na hnojenie vypestovaných surovín v skleníku. Návštevníci môžu fyzicky pomôcť so sadením v skleníku. Komunitné centrum ponúka aj predaj z druhej ruky, kam môžu návštevníci doniesť svoje staré oblečenie, nábytok, alebo stavebné materiály a vymeniť ich za niečo iné. Obsluha spomenutých funkcií sa deje na manipulačnej ploche kruhového pôdorysu vo vyosenom strede budovy. Obslužné átrium je z hľadiska neprajného počasia Islandu prekryté, avšak nie uzatvorené, lanovou konštrukciou pokrytou plnými a transparentnými časťami z polykarbonátu. Druhé nadzemné podlažie je venované samotnej komunite. Multifunkčná miestnosť, detská zóna, informačná zóna a predaj produktov sú umiestnené tak, aby poskytovali čo najlepší výhľad na krajinu a jazero. Presklená galéria ponúka pohľad do skleníka. V skleníku je sitované tzv. vertikálne sadenie. To šetri vodu, množstvo pôdy a množstvo použitých chemikálií.

FABRIKA ARCHITECTURY A DESIGNU STU V BRATISLAVE		STU	
Príjemci: 2. stupeň ATLETERIA	ak. rok 2022/23	FAD	
Garant priručky: doc. Ing. arch. Alexander Schneider, PhD.		© 2023 UTEA	
Temu: Komunitné centrum pri jazere Mývatn, Island		Miesto:	
Študent: 16. študent priručky			
Veršborský štúdio: Veršborský štúdio / ŠP			
Vedúci práce: Ing. arch. Lukáš Šuš, PhD.			
Učastník:			