

D U N E

portólio
ateliér navrhovania VII
študentka / Hana Rafajová

FILMOVÝ PAVILÓN NA ISLANDE

vedúci cvičenia / Ing. arch. Tibor Varga, PhD., Ing. arch. Lukáš Šíp, PhD.
garant predmetu / doc. Ing. arch. Alexander Schleicher, PhD.
Fakulta architektúry a dizajnu STU v Bratislave
ZS 2022/2023

Lokalita

Pozemok sa nachádza v severoeurópskej ostrovnej krajine Island. Island je krajinou polárneho kruhu, leží na 65° s. z. š., čiže klimatické podmienky sa líšia od tých na Slovensku. Najväčším rozdielom je pohyb slnka a množstvo priameho slnečného svetla počas roka. Počas polárneho dňa v hraničných dňoch je celých 24h svetlo, zatiaľ čo počas polárnej noci môžu byť niektoré oblasti 24h bez slnečného svetla. Vyhľadávaným fenoménom súvisiacim s polárnym kruhom je pozorovateľnosť polárnej žiary (aurora borealis).

Island je veľmi riedko osídlená krajina. Až 65% obyvateľstva žije v hlavnom meste Reykjavík. Tento fenomén poukazuje na vzťah Islandanov k svojej veľmi špecifickej prírode, ktorou sa pýšia, a za ktorou cestujú ľudia z celého sveta. Preto je aj jedným z ich hlavných zdrojov príjmu turizmus.

Island je vulkanickým ostrovom. Leží na rozhraní dvoch tektonických dosiek : euroázijskej a severoamerickej a na tzv. vulkanickom chrbáte Reykjanes. S jeho vulkanickou aktivitou úzko súvisí aj výzor krajiny : rozsiahle lávové polia porastené machom, čierne pláže a pôda, čadičové šesťuholnikové stĺpové útvary, geotermálna energia, horúce pramene či gejzíry alebo aj úplná absencia stromov.

Mývatn

Riešený pozemok sa nachádza na severovýchode ostrova, východne od jazera Mývatn. V jeho blízkosti sa nachádzajú dôležité mestá Akureyri a Húsavík, prístavné, rybárske mestá turistami vyhľadávané najmä kvôli možnosti pozorovať veľryby.

Oblasť jazera Mývatn je turistami vyhľadávaná destinácia, ktorá je jedným z hlavných bodov známeho turistického okruhu okolo celého ostrova, tzv. „Ring road“, ktorý vedie najmä po hlavnej okružnej ceste 1, ktorá prechádza v blízkosti pozemku.

Oblasť jazera je pomerne rovinatá a typická svojimi silnými vetrami. Riešeným územím prechádza Severná vulkanická zóna, ktorá je výrazným činiteľom v tvorbe okolia riešeného územia. Nachádzajú sa tu napr. dva krátery Kafla a Hverfjall, iné pseudokrátery, zemská trhlina alebo lávové polia. Súčasťou sopečnej aktivity je aj vysoká teplota pôdy a vyvieranie termálnych prameňov, s čím súvisí výskyt neďalekých geotermálnych kúpeľov, geotermálnych jazier alebo jaskýň. Geotermálna energia je islandským pokladom, o čom značí aj jej prevažujúce využívanie na výrobu elektrickej energie. Jedna takáto elektráreň sa nachádza len 2,4 km od riešeného pozemku.

Dôležitým turistickým bodom je jaskyňa Grjótagjá, ktorá je súčasťou zemskej trhlíny na opačnej strane cesty od pozemku a je známa zo seriálu Hra o tróny (Game of Thrones). Veľkou výhodou pozemku je, že sa nachádza len 4,3km (6min autom) od usadlosti Reykjahlíð s čerpacou stanicou a možnosťou prenocovať v kempе, čo je veľmi rozšírený a obľúbený spôsob ubytovania na ostrove. Z pozemku je výhľad na kráter Hverfjall, stúpajúcu paru z geotermálnej elektrárne, lávové pole a zemskú trhlínu.

Pozemok má trojuholníkový tvar o výmere 8914 m². Leží uprostred prírody, obkolesený len spevnenou cestou. Terén pozemku je rovinatý posiaty skalnými útvarmi, ktorých koncentrácia je najmä na severozápadnej časti pozemku.

Mývatn

Zadanie

Mývatn

Navrhovaná stavba má mať funkciu filmového múzea. Pavilón by mal odrážať podstatu islandskej kinematografie, jej osobitý charakter a jedinečnú históriu, pričom ústredným bodom by malo byť malé kino schopné pojať až 50 návštevníkov. Pavilón by mal byť miestom, kde by sa návštevníkom predstavila islandská kinematografia, a zároveň by mal fanúšikom ponúknuť miesto, kde by sa mohli stretávať a zdieľať svoju vášeň pre film. Tento priestor by mal mať podobu malej galérie alebo priestoru na podujatia s kaviarňou alebo barom. Výrazná a pozoruhodná krajina a prírodné pamiatky Islandu by mali byť neoddeliteľnou súčasťou konečného konceptu.

Urbanizmus

Hlavným bodom konceptu návrhu bol čo najcitlivejší zásah do islandskej krajiny, ktorá je sama o sebe umeleckým dielom, ktoré treba obdivovať. Preto boli zásahy do pozemku len minimálne. Ďalším dôvodom sú skalné útvary roztrúsené na pozemku, ktoré sa návrh snaží v čo najväčšej miere zachovať. Na pozemku sa preto nachádza len príjazdová cesta k parkovisku, chodník k budove, rozptyľový priestor pred vstupom a samotná budova. Všetky tieto súčasti sa podriaďujú prírodným danostiam pozemku. Príjazdová cesta sa nachádza v najsevernejšej časti pozemku, kolmo na vozovku. Vedie pomedzi skaly k parkovisku, ktoré obsahuje 15 parkovacích miest pre automobily, jedno miesto pre autobus a je dostatočne veľké na otočenie autobusu. Cesta, chodníky aj parkovisko je vysypané vulkanickou kamennou drvou, ktorá sa na Islande bežne využíva na spevňovanie exteriérových povrchov. Parkovacie miesta sú spevnené zatrávňovacou rohožou. Parkovisko sa rozprestiera v severnej časti pozemku obkolesené kamennými útvarmi, ktoré sú dostatočne veľké na to, aby autá sčasti ukryli, a tak esteticky nenarúšali harmóniu prírody so stavbou. Od parkoviska vedie chodník pomedzi skaly k vstupu do budovy.

Architektúra

Návrh budovy má čo najcitlivejšie a harmonicky zapadnúť do islandskej krajiny a svojou existenciou vizuálne nenarúšať pohľady do krajiny. Preto je aj celá budova poňatá odkazmi na typické islandské prírodné úkazy a tradíciu. Hmota budovy má byť súčasťou terénu. Keďže je terén pozemku rovinatý, budova organicky vyrastá z pôdy a okolitý terén pokrýva strechu budovy, čo je typickým znakom historickej severskej architektúry. Organický tvar vychádzajúci z typických rozliatych ľadovcových riek a prirodzene, za pomoci veľkých presklení, poskytuje širokouhlé pohľady do okolitej prírody. Budova je líniového tvaru a je osadená na východnú stranu pozemku popri najdlhšej hranici, kde sa nachádza najmenej skál. Keďže vietor je v tejto oblasti veľmi výrazný, budova je tvarovaná a uložená tak, že dovoľuje vetru prirodzene pretekať.

Vstup do budovy je skrytý pri pohľade z cesty, avšak viditeľný pre prechádzajúcich návštevníkov, ktorých do budovy dovedie chodník. Vstup sa nachádza v strede na čelnej západnej fasáde a je orientovaný na sever, čím vytvára závetrie pred silnými južnými vetrami.

Dispozícia budovy je rozdelená na dve časti: expozícia a kaviareň. Ideou usporiadania vnútorného prostredia bolo poskytnutie čo najväčších výhľadov do krajiny. Z toho dôvodu sa priestore nachádzajú len dve vložené hmoty, ako dve ľadovcové kryhy, v ktorých sa nachádzajú prislušné uzavreté priestory.

V strede budovy sa nachádza vstupný priestor, cez ktorý je už od zádveria priehľad do krajiny cez východnú presklennú plochu. V tomto priestore sa nachádza informačný pult, kde si môže návštevník zakúpiť lístok do expozície islandského filmu. Z tohto priestoru je priamy výhľad na bar kaviarne tak, že návštevník nemá problém sa v priestore orientovať. Návštevník sa teda môže rozhodnúť, do ktorej časti budovy pôjde.

Mývatn

Expozícia je venovaná islandskému filmu a prezentácii medzinárodných filmov, na ktorých sa podieľali Islandania, či už ako herci, skladatelia alebo inak, a ktoré si zvolili za prostredie deja Island a jeho výnimočnú krajinu. Konceptom vytvorenia výstavného priestoru bolo odprezentovanie atmosfér týchto filmov, ktorou je opäť raz najmä čarovná islandská krajina.

Expozičná časť je vytvorená ako okružná. Keďže primárnou prezentáciou je projekcia na steny a panely, je dôležitou súčasťou úplná tma a blokovanie slnečného svetla. Preto je vstup do hlavnej časti expozície chodbou, ktorá predstavuje návštevníkovi históriu islandského filmu. Na konci chodby sa rozprestiera uzavretý tmavý priestor predelený len podsvietenými plastovými záclonami, ktoré sú imitáciou polárnej žiary, a ktoré umožňujú návštevníkom cez túto polárnu žiaru voľne prechádzať. V priestore sa nachádzajú steny s informáciami, premietaniami, interaktívnymi možnosťami a vystavené rekvizity. Na konci prehliadky si môže návštevník zvoliť, či odíde chodbou popri už presklenej fasáde alebo cez kinosálu, v ktorej sa v slučke premietajú vybrané útržky z filmov. Kinosála má kapacitu 50 miest na sedenie s možnosťou dodatočného sedenia na puffoch. Vstup do kinosály je riešený aj zo strany vstupnej haly v prípade, že sa kinosála bude používať na premietanie celého filmu pri príležitostných akciách.

Mývatn

Časť kaviarne sa nachádza na južnej strane, kde je možnosť výhľadu na najzaujímavejšiu dominantu okolitej krajiny, kráter Hverfjall. Táto časť je už presklená. Nachádzajú sa tu 3 priestory : priestor s puffmi na východe, priestor kaviarne na juhu a vo východnej časti multifunkčný variabilný priestor, ktorý môže fungovať ako súčasť kaviarne alebo na rôzne komunitné akcie či workshopy.

V tomto priestore sa nachádza druhá vsunutá „kryha“, ktorá obsahuje obslužné priestory ako toalety, zázemie zamestnancov s kanceláriou, technické priestory alebo sklad nábytku. Na západnej chodbe sa nachádza prechodná šatňa so skrinkami.

Mývatn

Konštrukcia

Mývatn

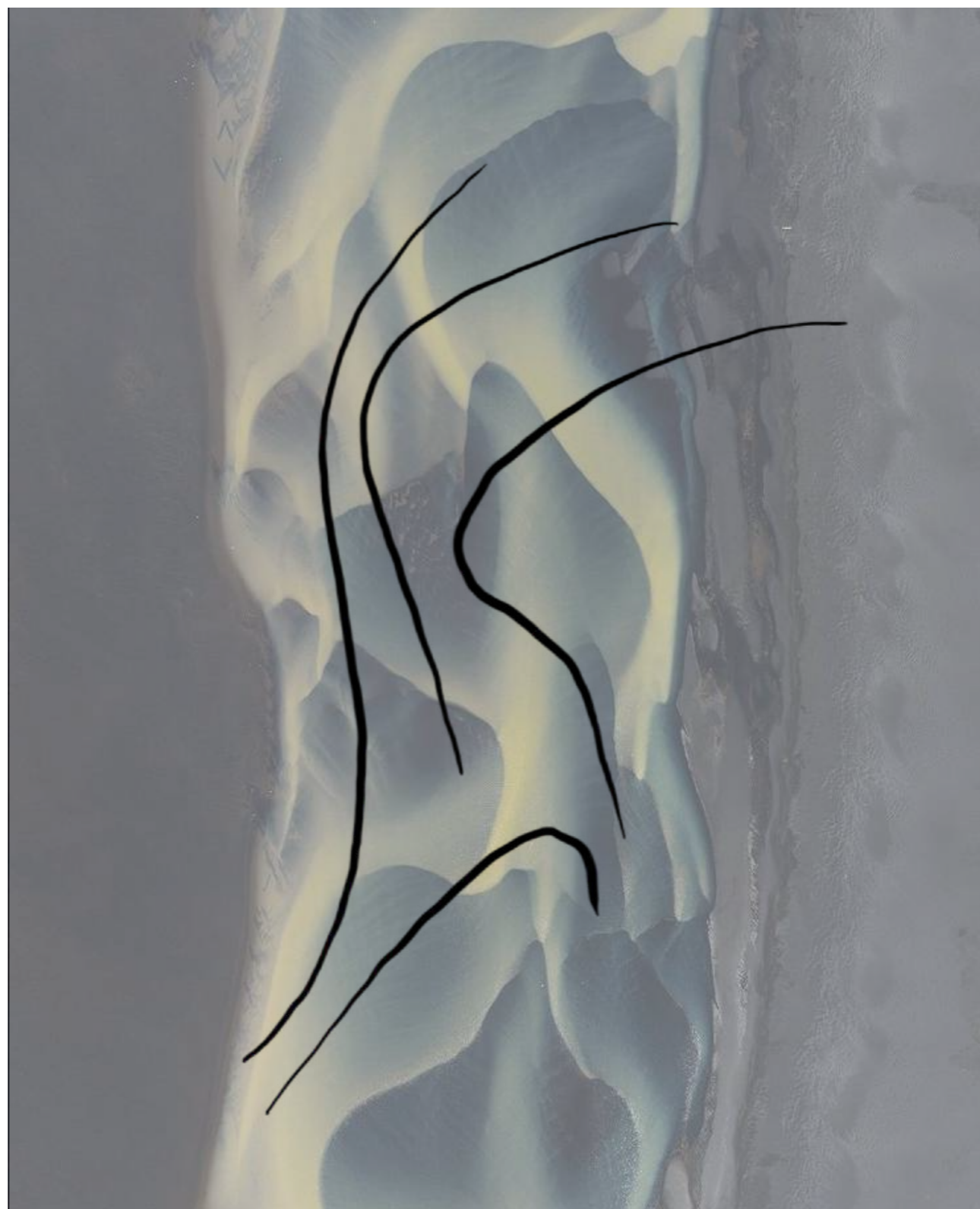
Navrhovaná nosná konštrukcia stojí na betónovej základovej doske. Vertikálnou nosnou konštrukciou sú obvodové železobetónové steny o hrúbke 400mm aj so zateplením, v interiéri o hrúbke 200mm a oceľové stĺpy priemeru 200mm obalené odrazivým hliníkovým obkladom kruhového prierezu. Strešné vrstvy nesie gridová konštrukcia z LVL nosníkov uložená do 3 smerov. Strešná vrstva je riešená ako extenzívna strecha.

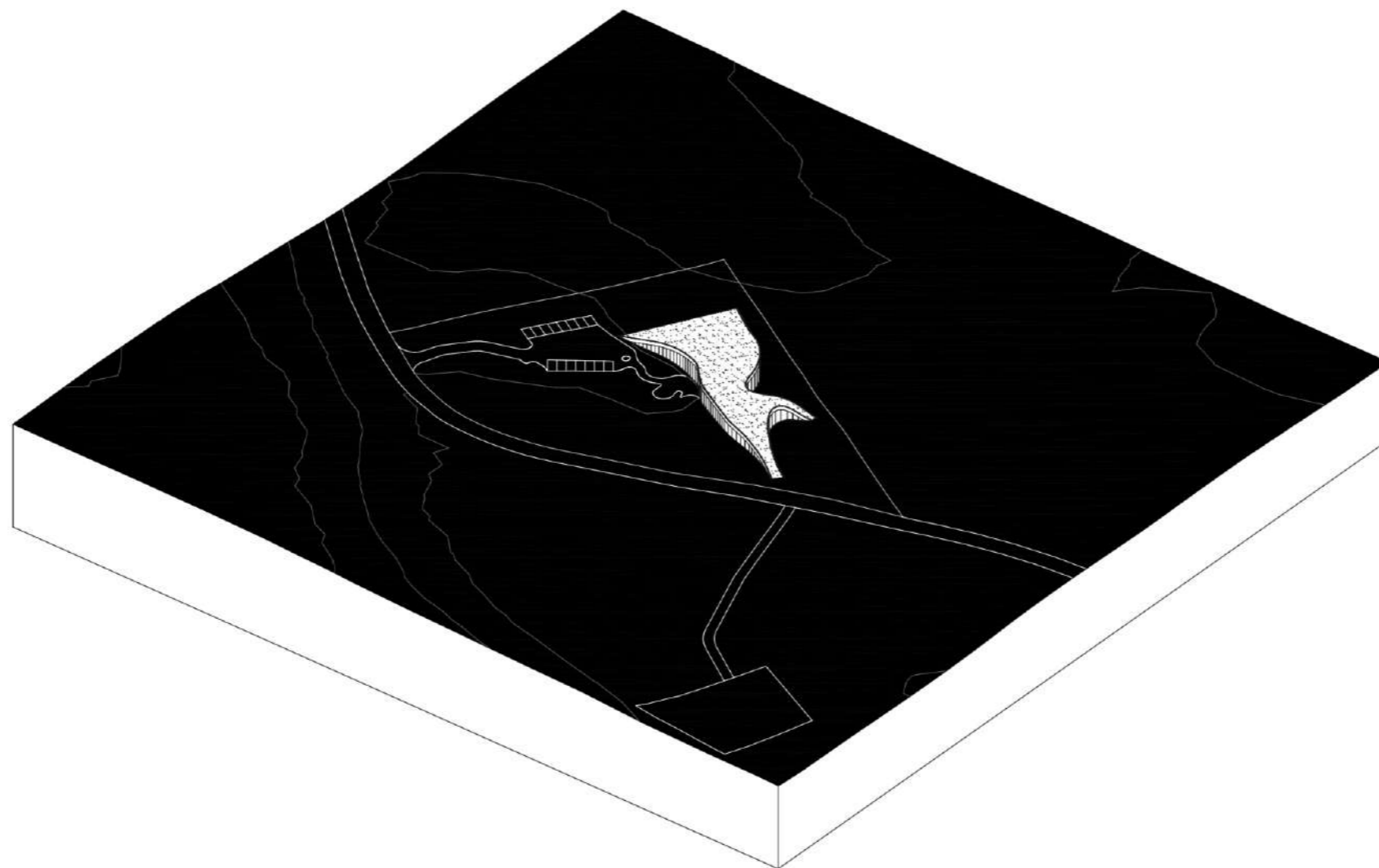
Materialita

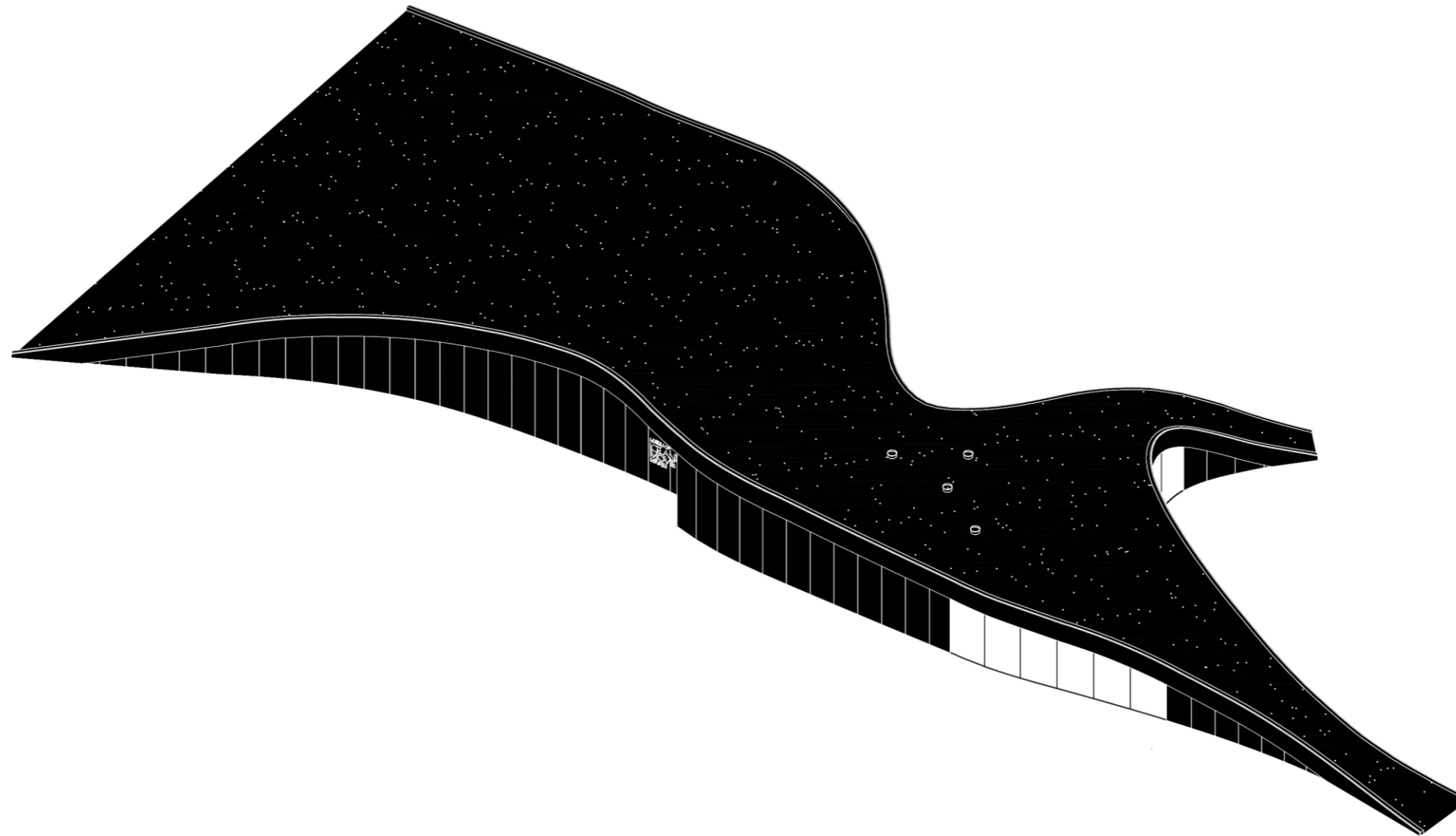
Mývatn

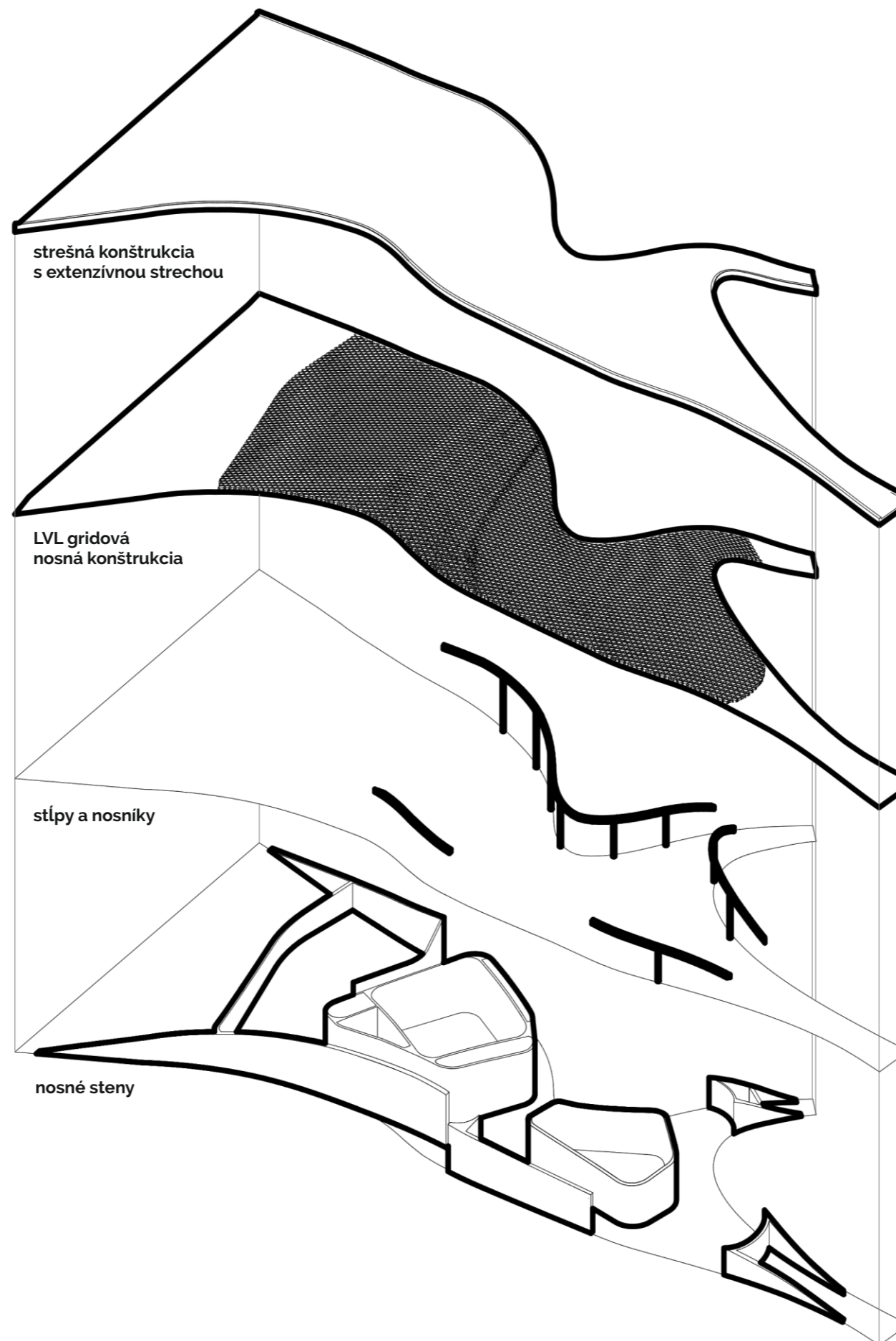
Koncept harmónie budovy s okolitou prírodou bol základom aj pre výber materiálov. Fasáda sa skladá zo štrukturovaných presklení šírky 2100mm, ktoré vizuálne prepájajú interiér budovy s exteriérom, a hliníkového obkladu, ktorý je jemne odrazivý a matne odráža atmosféru, svetlo a farby okolia tak, aby v sebe reflektoval prírodnú scenériu, a tak bola budova jej súčasťou. Zároveň je táto fasáda premenlivá v závislosti od zmeny svetla, okolia či časti dňa.

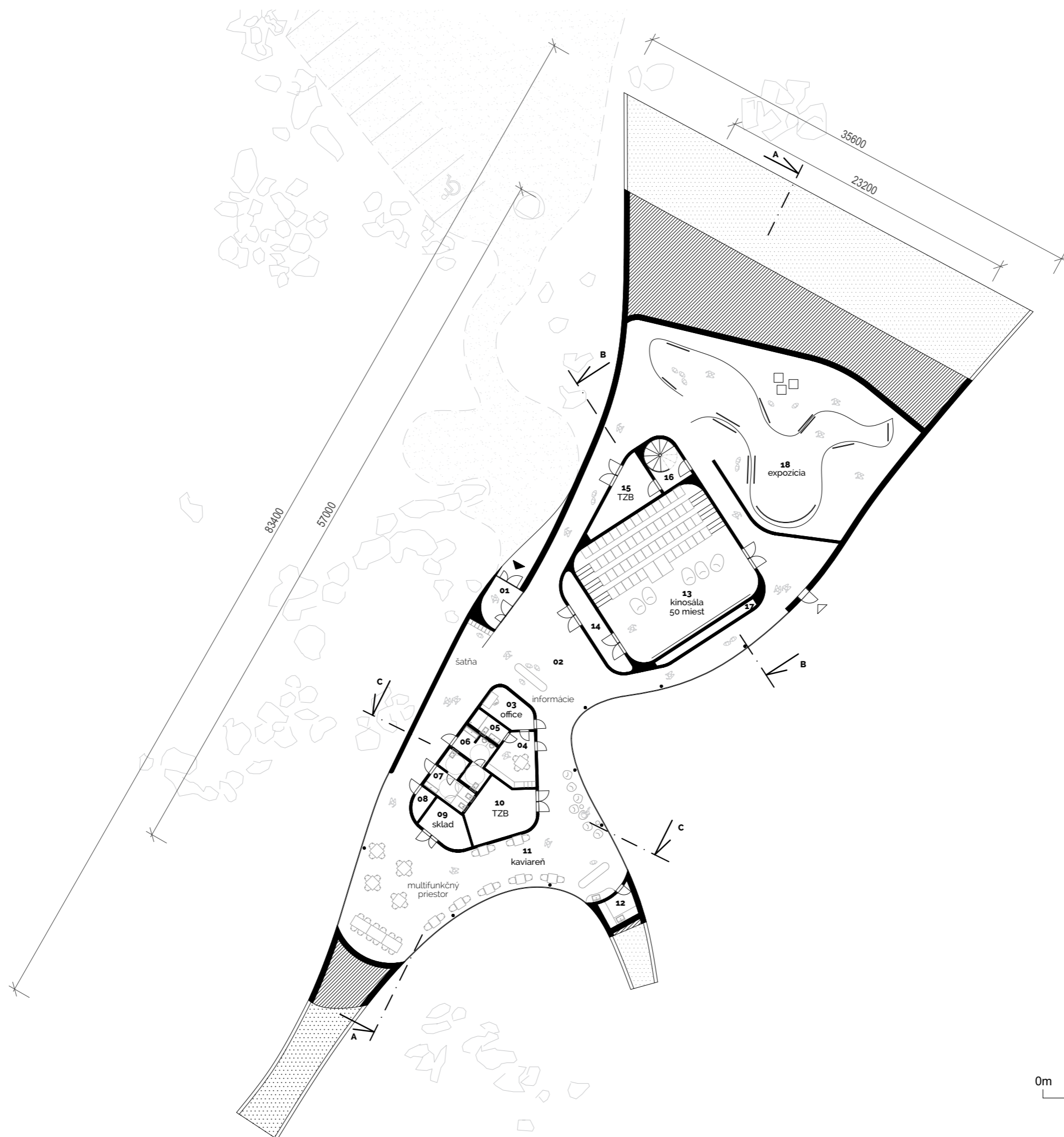
Keďže pri koncepte tejto budovy sú interiér a exteriér úzko prepojené, aj v interiéri sa na menších plochách objavuje hliníkový obklad avšak už zrkadlovo odrazivý ako súčasť napríklad baru, stĺpov alebo informačného pultu. V interiéri je vo veľkej miere použité drevo, či už v nosnej konštrukcii stropu alebo ako obklady stien. V expozičnej časti je na stenách nanesená čierna omietka, aby čo najviac pohľcovala svetlo.



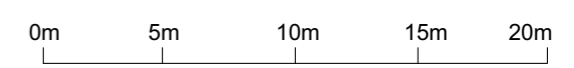


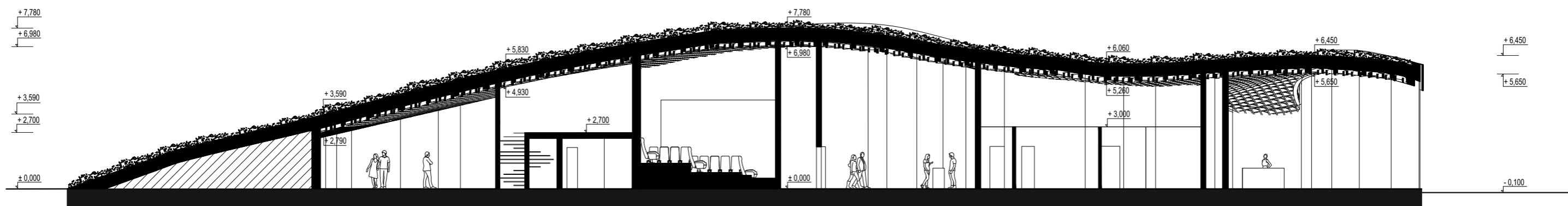


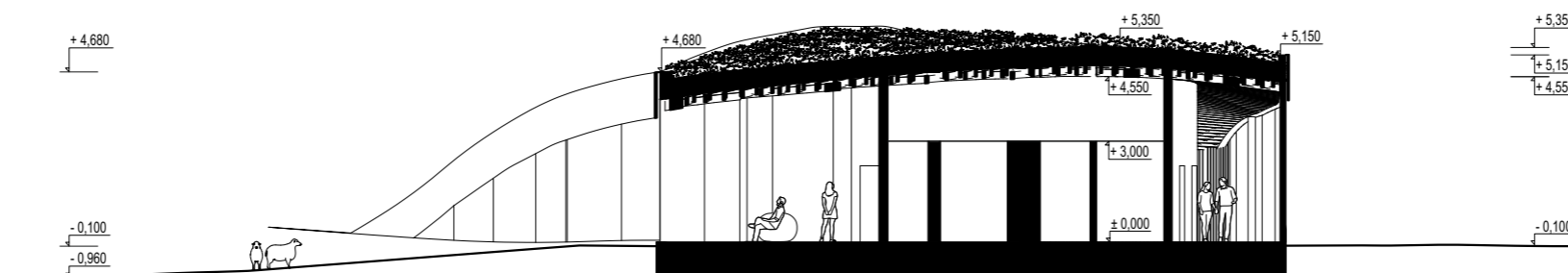
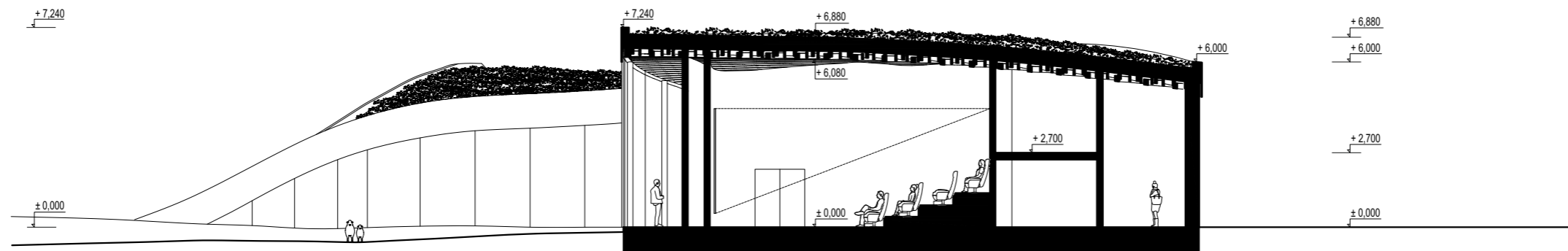




01	zádverie	7,4 m ²
02	vstupná hala	116,9 m ²
03	office	8,5 m ²
04	zázemie zamestnancov	12,1 m ²
05	zamestnanecká kúpeľňa	3,9 m ²
06	wc muži	8,5 m ²
07	wc ženy	9,6 m ²
08	upratovacia miestnosť	2,6 m ²
09	sklad nábytku	9,2 m ²
10	TZB	19,5 m ²
11	kaviareň	166,8 m ²
12	sklad kaviarne	5,7 m ²
13	kinosála	116,8 m ²
14	predsieň kinosály	12,6 m ²
15	TZB kinosály	15,4 m ²
16	schodisko	9,3 m ²
17	miestnosť reproduktorov	5,3 m ²
18	expozícia	316 m ²
podlažná plocha		857,9 m ²







rez c















