

## Ateliér III proHolz Mnichov

V bývalom vojenskom areáli rádió-  
vých kasární v Schwabingu v  
severnej časti Mnichova vyrastá  
nová mestská štvrť s rozlohou 24  
hektárov s bohatými otvorenými  
plochami. Rozľahlý park tvorí srdce  
novej mestskej štvrte, kde bolo od  
vybudovaných približne 1 800 by-  
tových jednotiek (50 % financova-  
ných z verejných zdrojov) v rôz-  
nych typoch budov, ako aj obchod-  
y, reštaurácie, komunitné zaria-  
denia, školy, študentské domovy a  
športové zariadenia. Miesto pro-

jektu pre súťaž proHolz Student  
Trophy 2022 sa nachádza na  
východnej hranici obytnej štvrte v  
areáli trojkrídlovej budovy  
bývalých kasární v tvare U na Mar-  
garete-Schütte-Lihotzky-Strasse,  
pri bytových domoch od wagnis-  
ART. Takzvané Domagkateliers -  
umelecké nádvorie - ponúka priestor  
na vyjadrenie kreatívnym profesio-  
nálom a umelcom. V budove  
mestského ateliéru sa nachádza  
101 ateliérov, ktoré sú umelcom k  
dispozícii v striedavom rozvrhu a

výstavný priestor. Historickú  
budovu ateliérov je plánované do-  
plniť akcentom má sa jednať veža-  
vitu viacposchodovú drevostavbu s  
výškou najvyššieho podlažia 22  
metrov nad úrovňou terénu. Pod-  
lahová plocha novej budovy by  
mala byť minimálne 1 400 m<sup>2</sup>.  
Konštelácia nových a existujúcich  
štruktúr musí umožniť zachovanie  
otvoreného priestoru v kompak-  
tnom dvore, čím sa vytvorí plynulý  
funkčný. Medzi návrhom a  
ateliéromi musí byť jasný vzťah.



Poloha riešeného územia v  
rámci Európy – mesto  
Mnichov, Nemecko.



Poloha riešeného územia a  
mesta Mnichov v rámci spol-  
kovej krajiny Bavorsko.



Poloha riešeného územia v  
rámci mesta Mnichov –  
severná časť mesta.



Poloha riešeného územia v  
rámci novej mestskej časti  
Domagkpark.



Akcent - na pozemku sa na-  
chádza historická budova  
kasární prerobená na ate-  
liéry. Návrh musí byť akcen-  
tom pôvodnej budovy.



Vzájomné vzťahy - musí byť  
zrejmý a jasne čitateľný vzťah  
medzi novou stavbou a exis-  
tujúcimi bývalými kasárnami.



Verejný priestor – Domag-  
kateliers disponujú rozsiah-  
lym nádvorím ktoré musí  
návrh v maximálnej možnej  
miere zachovať.



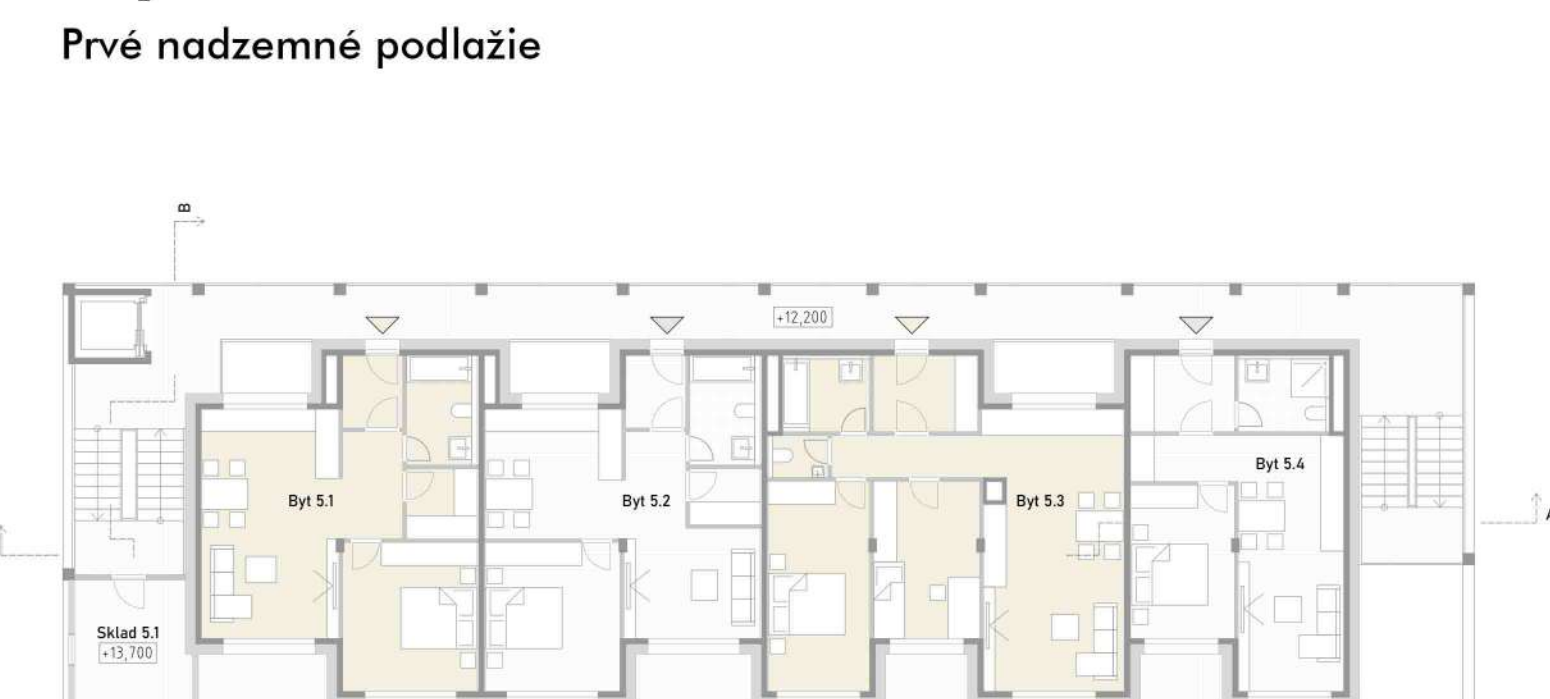
Pozemok je pomerne rozsiahli vzhľadom k podlažnej ploche budovy požadovanej zadáním. Hlavnými kritériami návrhu je objekt, ktorý umožní zachovanie otvoreného priestoru na kompaktnom dvore ateliérov. Zároveň bude akcentom budovy ateliérov. Týmto kritériám najviac vyhovuje umiestnenie objektu s obdĺžnikovým pôdorysom v severovýchodnej časti pozemku na zelenej ploche. Zvolené riešenie navyše umožňuje zachovanie väčšiny existujúcej zelene.

Jedným z problémov situovania objektu v severovýchodnej časti pozemku je tienie, ktoré vytvára existujúca budova ateliérov a zamedzuje tak využitie dolných podlaží na bývanie. S uvedeným problémom sa návrh vyriada predĺžením hmoty ateliérov. Nová hmota nadväzuje na ateliéry aj funkčne, nachádza coworking rozmiestnený do 4 podlaží a tak ako ateliéry aj funkčne ponúka priestory a kancelárie pre kreatívnych ľudí a začínajúci biznis.



Z juhozápadnej strany sa na prvom podlaží pripája ku coworkingu reštaurácia, ktorá sa otvára do exteriéru na strane nádvoria. Okrem uvedených funkcií sú na prvom podlaží umiestnené ešte dva vstupy do bytovej časti a potrebné vybavenie ako odpadkové nádoby ktoré otočené do tichej obslužnej ulice s parkoviskom.

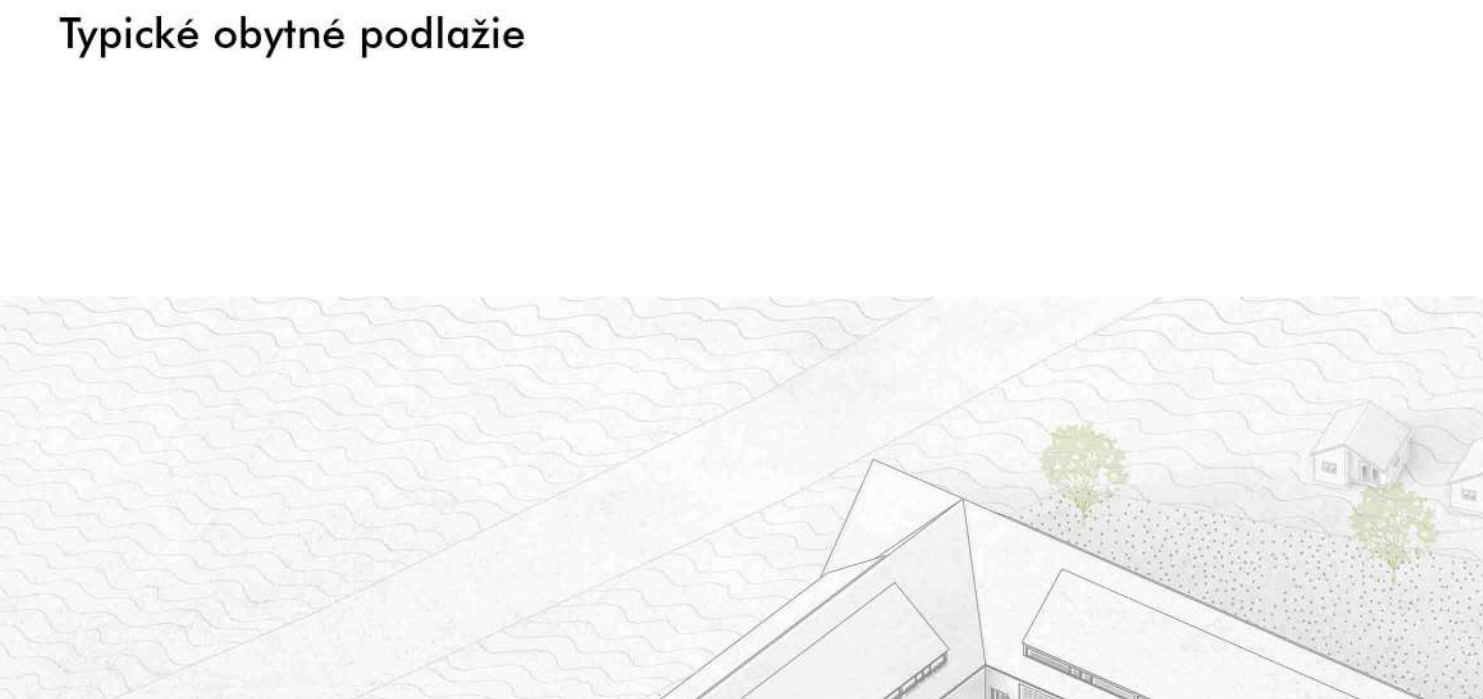
Zvyšok hmoty je zastúpený funkciou bývania. Nachádza sa tu celkom 26 bytov s podlahovou plochou od 49 do 69 m<sup>2</sup>. Byty sú prístupné z exteriérovej pavlače a každý byt disponuje pristranným zádverím alebo vlastným skladom rámcí bytu. Väčšie skladové priestory sú umiestnené na medziposchodiach.



Prvé nadzemné podlažie

Legenda miestností

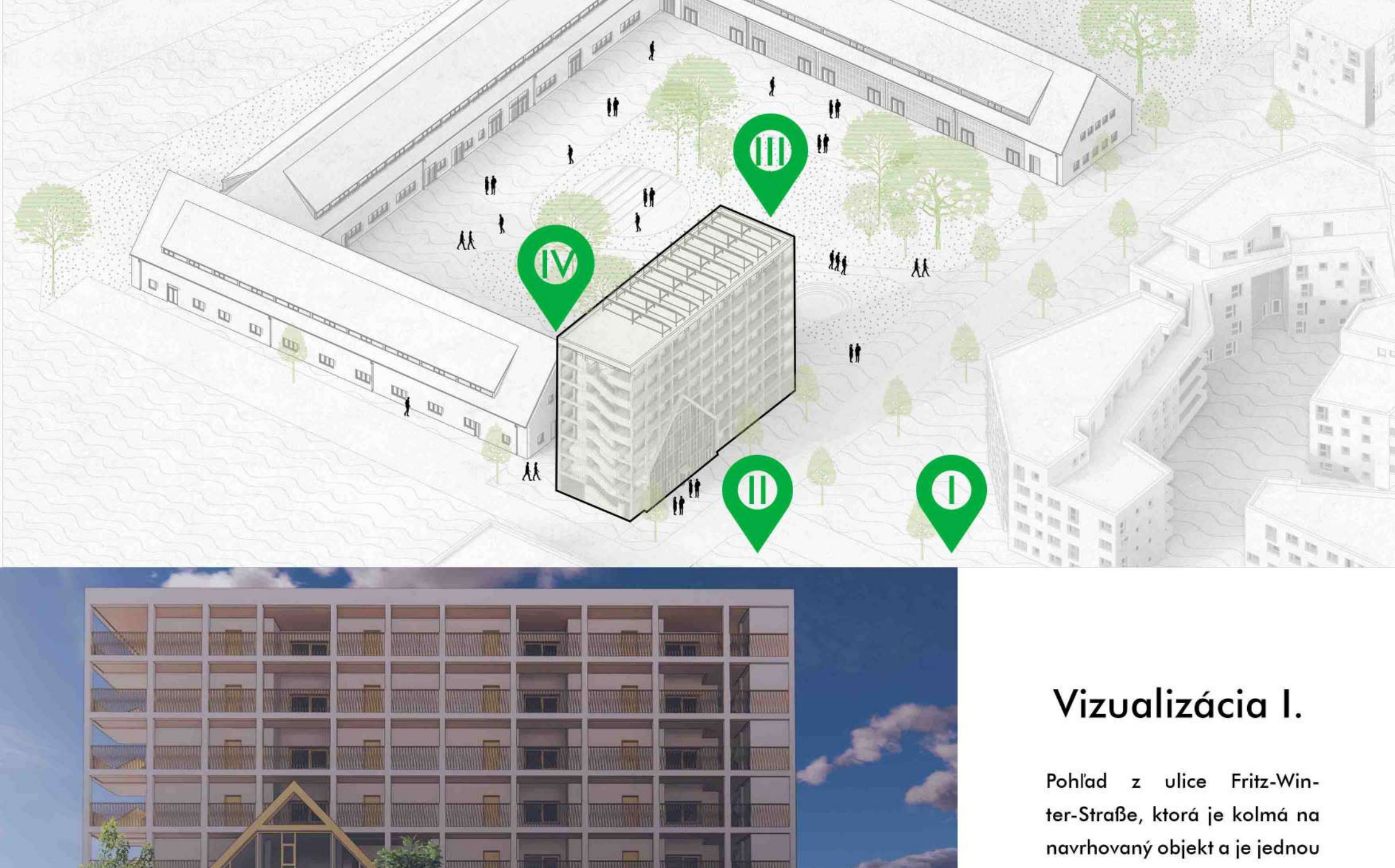
Sklad 11	11,81 m <sup>2</sup>
Reštaurácia	224,75 m <sup>2</sup>
Coworking 1	53,35 m <sup>2</sup>



Typické obytné podlažie

Legenda miestností

Sklad 4.1	11,81 m <sup>2</sup>
Byt 5.1	53,32 m <sup>2</sup>
Byt 5.2	49,85 m <sup>2</sup>
Byt 5.3	68,27 m <sup>2</sup>
Byt 5.4	49,40 m <sup>2</sup>



### Vizualizácia I.

Pohľad z ulice Fritz-Winter-Straße, ktorá je kolmá na navrhovaný objekt a je jednou z dvoch prístupových ulíc k riešenému územiu. Tomuto pohľadu dominuje časť coworkingu, ktorá akoby prepichuje navrhovaný objekt a kopíruje tvar budovy ateliérov za ním. Zvyšok fasády je tvorený neutrálnym rastrom v rovnakej farebnosti ako okolité objekty.

### Vizualizácia II.

Blížši pohľad na časť coworkingu rozmiestnenú na štyroch podlažiach. Nachádzajú sa tu rôzne typy kancelárií v rôznych podlažných plochách, doplnené o zasadacie miestnosti a spoločenské priestory, ktoré sú na prizemí doplnené recepciou a šatňou. Priestory sú určené už pre rôzne start-upy alebo ateliéry podobne ako v susednom objekte.



### Vizualizácia III.

Pohľad z nádvoria na južné nárožie navrhovanej budovy. Návrh v maximálnej možnej miere zachováva pôvodnú zeleň a nádvorie doplnia a rázorne pozhľad na objekt z nádvoria dominuje vertikálny prvok – schodisko ktoré je svojim vyhotovením farebne odlišené od zvyšku fasády a podtrháva tak virtuálnosť objektu.

### Vizualizácia IV.

Pohľad do pešej uličky vznikajúcej medzi pôvodným a navrhovaným objektom. Oba objekty sú opticky prepojené ľahkou konštrukciou a však návrh z viacerých dôvodov ponecháva možný prechod smerom k parkovisku a športovému centru. Tento prechod je doplnený o exteriérové sedenie reštaurácie na prizemí navrhovaného objektu.

